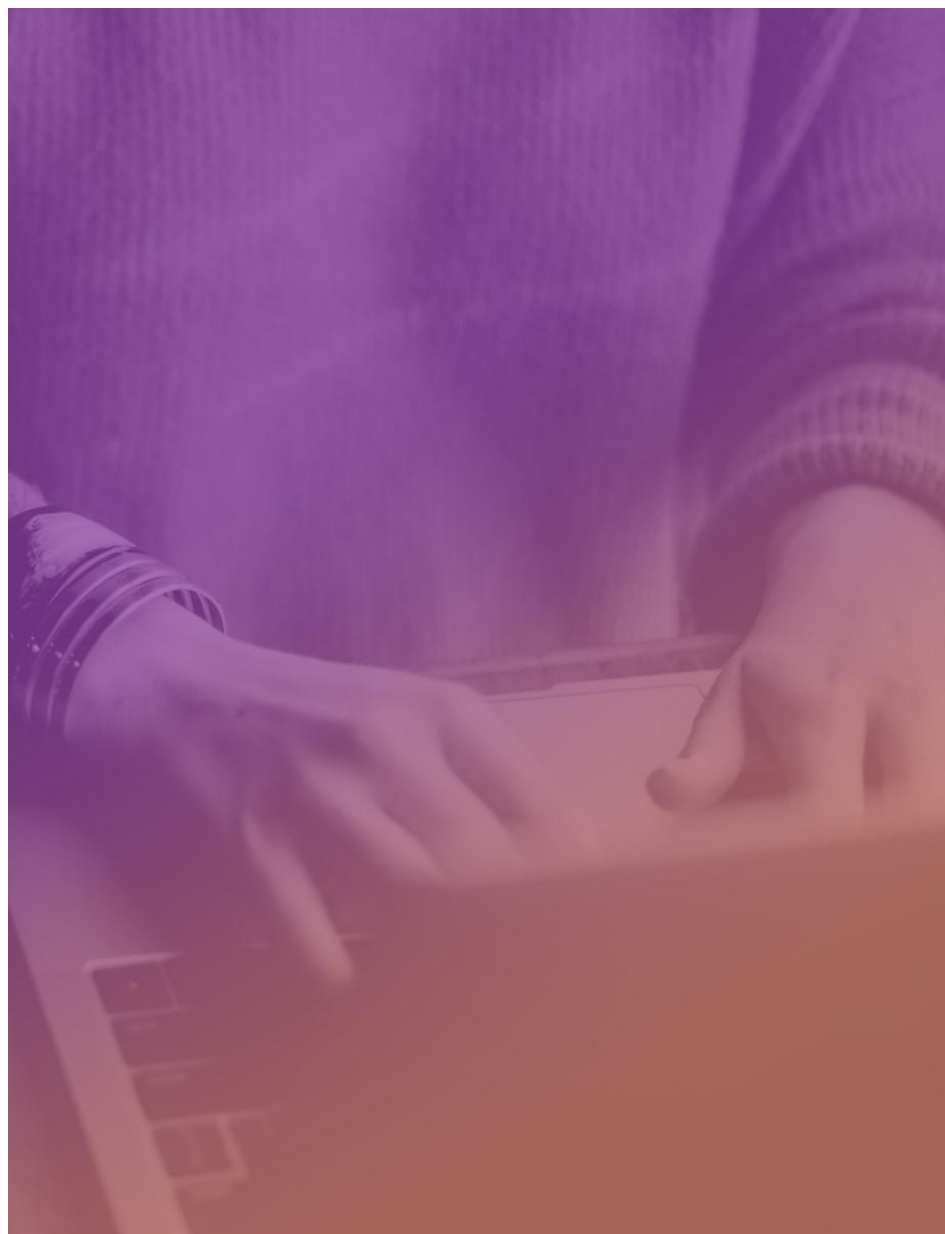


# Allmän information om PTS bredbandsstöd 2021



## Innehåll

<b>1.</b>	<b>PTS bredbandsstöd i korthet .....</b>	<b>4</b>
1.1	Sammanfattning av villkoren för stödet .....	5
1.2	Särskilda villkor vid EU-finansiering .....	6
<b>2.</b>	<b>Att ansöka om och få bredbandsstöd.....</b>	<b>7</b>
2.1	Viktiga datum .....	7
2.2	Vem kan söka? .....	8
2.3	Ni får inte påbörja arbetet innan ni lämnat in ansökan.....	8
2.4	Så här ansöker ni.....	8
2.5	Har ni frågor?.....	9
2.6	Utbetalning av stöd .....	9
2.7	Så behandlar PTS personuppgifter .....	9
<b>3.</b>	<b>Övergripande om stödet .....</b>	<b>10</b>
3.1	Stöd för utbyggnad fram till avlämningspunkt .....	10
3.2	Utbyggnaden ska ge tillgång till 1 Gbit/s.....	11
3.3	Utbyggnadsprojektet ska vara färdigställt inom tre år från startdatum.....	12
3.4	Stödmottagaren ska erbjuda bredbandsanslutning .....	12
3.5	Stödmottagaren ska ta ut skälig anslutningsavgift.....	13
3.6	Nätet måste driftsättas .....	14
3.7	Direkta kostnader för investering i passiv infrastruktur kan ge bredbandsstöd.....	14
3.8	Sökande definierar sina utbyggnadsprojekt .....	15
3.9	Regionerna har prioriterat byggnader .....	16
3.10	Stödmottagaren måste erbjuda grossisttillträde .....	16
3.11	PTS ställer krav på robusthet och driftssäkerhet.....	18
3.12	Underlag som ska lämnas in om den tekniska lösningen .....	18

<b>4.</b>	<b>Kontroll och uppföljning .....</b>	<b>20</b>
4.1	PTS följer upp under genomförandet .....	20
4.2	PTS följer upp att stödmottagare uppfyller villkoren för beviljat stöd .....	20
4.3	Stödmottagaren har ett informationsansvar .....	21
4.4	Stödmottagare måste slutrapportera .....	21
4.4.1	<i>Stödmottagare måste lämna teknisk slutrapportering .....</i>	<i>21</i>
4.4.2	<i>Stödmottagare måste ge in ekonomisk slutrapportering .....</i>	<i>22</i>
<b>5.</b>	<b>Överlåtelse.....</b>	<b>23</b>
5.1	Överlåtelse först när infrastrukturen är godkänd.....	23
<b>6.</b>	<b>Utvärderingsprocess.....</b>	<b>24</b>
6.1	PTS rangordnar utbyggnadsprojekt .....	24
6.2	Prioriterade byggnader påverkar utvärderingen.....	25
	<b>Centrala begrepp .....</b>	<b>26</b>

## 1. PTS bredbandsstöd i korthet

I det här dokumentet finns allmän information om bredbandsstödet från PTS. Det kompletta underlaget för utlysning inklusive fullständiga villkor finns i PTS Portal.

PTS ska dela ut statligt stöd för utbyggnad av bredbandsinfrastruktur årligen under perioden 2020 till 2022. PTS ska verka för en god tillgänglighet till snabbt bredband i hela Sverige, inte minst i mer glesbefolkade områden, samt främja att stödet får god geografisk spridning. Vidare ska myndigheten när den delar ut stödet säkerställa att olika typer av aktörer kan komma ifråga för stöd och då särskilt bredbandsföreningar.<sup>1</sup>

Denna utlysning gäller för 2021. Under 2021 finns drygt 1,5 miljarder kronor att fördela till utbyggnadsprojekt utanför tätort. PTS planerar att tillgängliggöra stödmedlen för ansökningar från nätbyggare i alla regioner där det finns byggnader som är möjliga att söka stöd för. Stödet kommer att fördelas mellan tre utlysningsområden: Norrland, Svealand och Götaland.

Följande regioner anses tillhöra respektive utlysningsområde:

- *Norrland*: Gävleborgs län, Västernorrlands län, Jämtlands län, Västerbottens län, Norrbottens län.
- *Svealand*: Stockholms län, Uppsala län, Södermanlands län, Värmland län, Örebro län, Västmanlands län, Dalarna län.
- *Götaland*: Östergötlands län, Jönköpings län, Kronobergs län, Kalmar län, Gotlands län, Blekinge län, Skåne län, Hallands län, Västra Götalands län.

Bredbandsstödet ska öka tillgången till bredband av god prestanda för hushåll, arbetsställen och fritidshus. Stöd ges för utbyggnad i områden utanför tätort där det saknas nästa generations accessnät (NGA-nät)<sup>2</sup>. Ytterligare ett krav är att utbyggnad av NGA-nät på kommersiell väg inte förväntas ske inom de närmaste tre åren.

---

<sup>1</sup> Se regleringsbrev för budgetåret 2021 avseende Post- och telestyrelsen samt förordningen (2020:266) om statligt stöd för utbyggnad av bredbandsinfrastruktur.

<sup>2</sup> Enligt definitionen i kommissionens förordning (EU) nr 651/2014 av den 17 juni 2014 genom vilken vissa kategorier av stöd förklaras förenliga med den inre marknaden enligt artiklarna 107 och 108 i fördraget.

## 1.1 Sammanfattning av villkoren för stödet

Nätbyggare kan få bredbandsstöd för utbyggnad av bredbandsinfrastruktur fram till avlämningspunkt för de byggnader som ingår i utbyggnadsprojektet. Tekniken som används måste möjliggöra en överföringshastighet om 1 Gbit/s för slutkunden.

Såväl privata som offentliga aktörer kan söka stöd för bredbandsutbyggnad, t.ex. operatörer, kommunala stadsnät och fiberföreningar. Slutkunder, enskilda näringsidkare och privatpersoner kan inte söka.

PTS beviljar bredbandsstöd för direkta investeringskostnader för passiv infrastruktur. PTS lämnar stöd för utbyggnad av en långsiktigt användbar och tillförlitlig bredbandsinfrastruktur, i områden där NGA-nät saknas, och där utbyggnad av sådan infrastruktur på kommersiell väg inte förväntas ske inom de närmaste tre åren. Stöd lämnas för utbyggnad fram till avlämningspunkter för byggnader där det finns hushåll, arbetsställen och fritidshus. Stödmottagaren ska säkerställa att bredbandsinfrastrukturen blir robust, driftssäker och långsiktigt användbar.

Även om stödet endast omfattar utbyggnad fram till avlämningspunkt för byggnaderna ska stödmottagaren kunna driftsätta nätet och ansluta slutkunder till en skäligen anslutningsavgift. Andra aktörer ska också ges tillträde till den stödfinansierade bredbandsinfrastrukturen.

Tilldelning av bredbandsstödet görs genom en öppen, transparent, icke-diskriminerande och teknikneutral konkurrensutsättning. Utbyggnadsprojekten konkurrerar med varandra inom varje landsdel. De projekt som har lägst stödbehov per byggnad och uppfyller samtliga krav tilldelas stöd, fram till dess att landsdelens stödpott är förbrukad.

PTS kommer att göra en rimlighetsbedömning av det sökta stödbeloppet samt bedöma om det är realistiskt att utbyggnadsprojektet kommer att kunna färdigställas inom tre år från startdatum. Om PTS bedömer att ett utbyggnadsprojekt är orealistiskt i dessa avseenden kommer PTS inte att bevilja stöd för projektet.

PTS har fastställt vilka byggnader som kan ingå i ett stödfinansierat utbyggnadsprojekt och sammanställt dessa i byggnadsförteckningar. Utifrån dessa byggnadsförteckningar utformar den sökande sina utbyggnadsprojekt i en ansökningsbilaga. Regionerna har haft möjlighet att uppmuntra utbyggnad i vissa områden genom att prioritera byggnader de bedömt som särskilt viktiga. Utbyggnadsprojekt som inkluderar prioriterade byggnader får en fördel i utvärderingen av ansökan om stöd, om PTS behöver göra ett urval bland inkomna ansökningar.

PTS kommer att fatta beslut om tilldelning senast i november 2021. Information om vilka som tilldelats stöd kommer att offentliggöras på PTS webbplats. Samtliga sökande kommer att informeras när PTS har fattat beslut.

I PTS uppdrag ingår att pröva ansökningar om stöd. Det är således PTS som genomför denna utlysning, utvärderar ansökningarna och betalar ut stödet. PTS har även ansvar för uppföljning och tillsyn över att villkoren för stödet följs samt att kräva tillbaka utbetalt stöd om villkoren inte följs eller om stödmottagaren är återbetalningsskyldig av annat skäl.<sup>3</sup>

Bestämmelser om stödet finns bland annat i förordningen (2020:266) om statligt stöd för utbyggnad av bredbandsinfrastruktur. PTS stödmodell är statsstödsrättsligt utformad i enlighet med Gruppundantagsförordningen (GBER)<sup>4</sup>.

## 1.2 Särskilda villkor vid EU-finansiering

Regeringen avser att under våren besluta om Sveriges återhämtningsplan inom ramen för EU:s facilitet för återhämtning och resiliens. Återhämtningsplanen ska sedan beredas av Europeiska kommissionen. Under förutsättning att återhämtningsplanen godkänns av Europeiska kommissionen kommer en del av det nationella stödet för bredbandsutbyggnad, som PTS ansvarar för, att ingå i återhämtningsplanen.

Regelverket för tilldelningen inom EU:s facilitet för återhämtning och resiliens ställer krav på genomförandet av medlemsländernas återhämtningsplaner, bl.a. ska det i olika kommunikationssammanhang anges att EU finansierar åtgärden, se § 50 i *PTS villkor för beviljat bredbandsstöd 2021*. Därtill måste stödmottagare åta sig att samarbeta med EU-myndigheter och nationella myndigheter, se ansökningsformuläret i PTS portal. Om bredbandsstödet ingår i Sveriges återhämtningsplan kommer en stor del av bredbandsstödet finansieras av EU. PTS kommer vid tilldelningen av stöd i första hand fördela stöd finansierat av EU.

---

<sup>3</sup> Förordningen (2020:266) om statligt stöd för utbyggnad av bredbandsinfrastruktur.

<sup>4</sup> Kommissionens förordning (EU) nr 651/2014 av den 17 juni 2014 genom vilken vissa kategorier av stöd förklaras förenliga med den inre marknaden enligt artiklarna 107 och 108 i fördraget.

## 2. Att ansöka om och få bredbandsstöd

Stödet kan sökas av aktörer som kan visa att de har den kompetens och de resurser som krävs för att etablera bredbandsinfrastruktur enligt de krav som beskrivs i underlaget för utlysning. Ansökningsperioden pågår från och med den 18 maj till och med den 9 augusti 2021.

### 2.1 Viktiga datum

Viktiga datum som gäller för utlysningen och bredbandsstödet:

Information om utlysningen	mars 2021
Utlisningen öppnar	18 maj 2021
Sista dag för frågor om utlysningen	26 juli 2021
Sista ansökningsdag	9 augusti 2021
PTS beslutar om tilldelning	senast i november 2021

PTS avslutar 2021 års utbetalningar	31 december 2021
Startdatum för utbyggnadsprojekt	1 december 2021
Slutdatum för utbyggnadsprojekt	1 december 2024

## 2.2 Vem kan söka?

Den sökande ska vara en juridisk person. PTS ställer krav på att sökanden ska ha erfarenhet av bredbandsutbyggnad, vilket även kan uppfyllas genom att åberopa en annan organisations kapacitet. PTS ställer även krav på bl.a. ekonomisk ställning och verksamhetsföremål.

Bara behörig företrädare för sökande får lämna in ansökan. Mer information om behörig företrädare finns i PTS Portal.

## 2.3 Ni får inte påbörja arbetet innan ni lämnat in ansökan

PTS får inte betala ut stöd till projekt där arbetet påbörjats innan ansökan lämnats in. Arbetet anses påbörjat när det finns ett ovillkorligt och rättsligt bindande åtagande för projektets räkning. Detta innebär att t.ex. anläggningsarbete och beställningar måste vänta till efter att ansökan lämnats in men att arbete som krävs för att kunna söka stödet, t.ex. förprojektering, får påbörjas innan.

Kostnader som upparbetas innan PTS fattat beslut om stöd ersätts bara om projektet sedan tilldelas stöd. Att inleda arbetet direkt efter inlämnad ansökan är ingen garanti för att projektet kommer att tilldelas stöd.

## 2.4 Så här ansöker ni

Ansökan lämnas in via PTS Portal. För att få tillgång till Portalen gör den sökande en ansökan om inloggning på <https://portalen.pts.se/login>. Det är kostnadsfritt att skapa ett användarkonto, att använda systemet och att lämna in ansökan. I PTS Portal är det också möjligt att ta del av underlagen utan att lämna in en ansökan.

Den sökande har möjlighet att ändra sin ansökan till och med sista ansökningsdag. Det är möjligt för den sökande att återta sin ansökan fram till dess att PTS fattat beslut om tilldelning.



## 2.5 Har ni frågor?

Frågor och svar ställs i PTS Portal där PTS besvarar frågor löpande. Svaren blir tillgängliga för alla.

Frågor om bredbandsstödet ställs i PTS Portal inne i ansökningsfunktionen. PTS vill ha samtliga frågor om bredbandsstödet senast den 26 juli 2021, därefter kommer funktionen för att ställa frågor att stängas.

Vid behov av teknisk support ställs frågorna i PTS Portal via funktionen ”Supportärenden”.

## 2.6 Utbetalning av stöd

PTS kommer att fatta beslut om tilldelning av bredbandsstöd senast i november 2021. Bredbandsstöd tilldelas genom att PTS beviljar stöd för ett utbyggnadsprojekt. Beslutet gäller från beslutsdagen och kan inte överklagas. PTS kommer att offentliggöra information om vilka som tilldelats stöd och stödbelopp på PTS webbplats. PTS kommer att informera samtliga sökande när beslut har fattats.

Utbetalning av beviljat stöd sker senast i december 2021.

Se även § 1 i *PTS villkor för beviljat bredbandsstöd*.

## 2.7 Så behandlar PTS personuppgifter

Information om hur PTS behandlar personuppgifter vid hantering av bredbandsstöd hittar du [här](#).

### 3. Övergripande om stödet

Det här avsnittet tar upp vad sökande kan söka bredbandsstöd för, vilka villkor bredbandsinfrastrukturen ska uppfylla och vilka underlag som ska bifogas vid ansökan.

#### 3.1 Stöd för utbyggnad fram till avlämningspunkt

Den sökande kan få bredbandsstöd för utbyggnad av bredbandsinfrastruktur från befintlig bredbandsinfrastruktur fram till avlämningspunkter för de byggnader som ingår i utbyggnadsprojektet. En avlämningspunkt kan vara avsedd för en eller flera byggnader och ska förläggas på sådant avstånd från byggnaden/byggnaderna att de kan anslutas till avlämningspunkten till en skälig anslutningsavgift om minst 10 000 kronor och högst 40 000 kronor.

Som huvudregel får stöd inte lämnas till paralleletablering, dvs. till att bygga ny bredbandsinfrastruktur på sträckor som redan är utbyggda. Den stödfinansierade bredbandsinfrastrukturen ska därför byggas ut från närmaste möjliga nod som är en lämplig kopplingspunkt i befintlig bredbandsinfrastruktur. Undantag kan medges om den sökande kan ange särskilda skäl, t.ex. att det blir omotiverat dyrare eller av tekniska orsaker.

Att utbyggnad ska ske från befintlig bredbandsinfrastruktur betyder att det ska finnas en sammankoppling bakåt i nätet till aktivt nät så att de slutkunder som väljer att ansluta sig kan få bredbandstjänster levererade. PTS ger alltså bredbandsstöd för utbyggnad fram till avlämningspunkter, för samtliga byggnader som ingår i det stödfinansierade utbyggnadsprojektet. Det innebär att stöd inte lämnas för

utbyggnad av sträckan mellan avlämningspunkt och anslutningspunkt inne i byggnaderna. Stödmottagaren ska dock erbjuda, och kunna leverera anslutning, av byggnaderna som ingår i utbyggnadsprojektet. Den främsta anledningen till att sträckan mellan avlämningspunkt och anslutningspunkt i byggnaden inte ingår i stödet är att den enskildas efterfrågan inte ska bli en alltför tongivande faktor för den stödfinansierade utbyggnaden.

PTS ställer inget krav på att avlämningspunkten ska förläggas på ett visst geografiskt avstånd från den byggnad som avlämningspunkten är avsedd för.

Avlämningspunkten ska dock förläggas på ett sådant avstånd från byggnaden att anslutning kan ske till en skälig anslutningsavgift, se avsnitt 3.5 nedan. Definitionen av avlämningspunkt kan komma att variera med valet av teknisk lösning men ska alltid utgöra den yttersta punkten i den stödfinansierade bredbandsinfrastrukturen.

Se även § 7 och 8 i *PTS villkor för beviljat bredbandsstöd*.

### **3.2 Utbyggnaden ska ge tillgång till 1 Gbit/s**

Bredbandstödet utgår från principen om teknikneutralitet och samtliga krav gäller oavsett teknisk lösning. Den teknik stödmottagaren använder ska vara en kommersiellt beprövad teknik, som möjliggör överföring av data med en hastighet om minst 1 Gbit/s för slutkunden. Överföringskapaciteten i bredbandsinfrastrukturen ska möjliggöra för slutkunder i samtliga byggnader som ingår i utbyggnadsprojektet att få abonnemang med en överföringshastighet om 1 Gbit/s.

PTS bedömer, utifrån nuvarande teknik- och marknadsutveckling, att fibernät, kabel-tv-nät som medger gigabithastigheter till slutkund (t.ex. DOCSIS 3.0) och radiolänk kan uppfylla kraven på överföringskapacitet. Det är även möjligt att i enstaka fall nå 1 Gbit/s fram till slutkund med andra tekniker. PTS kommer att bedöma sådana lösningar från fall till fall. Om den sökande vill använda en annan teknisk lösning än fiber eller kabel-tv-nät ska den sökande kunna visa att den tekniska lösningen uppfyller samtliga krav. I den bedömningen kommer PTS utgå från de tekniker och lösningar som redan är väletablerade på marknaden och som bevisligen kan leverera bredbandsanslutningar med överföringshastigheter om 1 Gbit/s.

Av ansökan ska det tydligt framgå vilken teknik den sökande kommer att använda i respektive utbyggnadsprojekt.

Se även § 5 och 6 i *PTS villkor för beviljat bredbandsstöd*.

### **3.3 Utbyggnadsprojektet ska vara färdigställt inom tre år från startdatum**

De utbyggnadsprojekt som fått stöd inom ramen för den här utlysningen ska som huvudregel vara färdigställda senast tre år efter startdatum, dvs. senast den 1 december 2024.

Att ett projekt är *färdigställt* betyder att samtliga avlämningspunkter är byggda, att infrastrukturen uppfyller alla villkor, att projektet är besiktigat och att stödmottagaren har lämnat teknisk slutrapportering till PTS. Stödmottagaren ska även skicka in den ekonomiska slutrapporteringen till PTS inom 6 månader från projektets färdigställande. PTS kommer därefter att kontrollera slut-rapporteringen och bedöma om projektet är *godkänt*.

Tidpunkten för när ett utbyggnadsprojekt senast ska vara färdigställt, dvs. slutdatum, kan efter ansökan från stödmottagaren flyttas fram – om PTS bedömer att det finns särskilda skäl.

Se även § 9–12 i *PTS villkor för beviljat bredbandsstöd*.

### **3.4 Stödmottagaren ska erbjuda bredbandsanslutning**

Stödmottagaren ska leverera bredbandsanslutning till byggnader som ingår i det stödfinansierade utbyggnadsprojektet om slutkunden beställer en bredbandsanslutning senast två år efter att utbyggnadsprojektet färdigställts.

Leverans av bredbandsanslutning innebär att en anslutningspunkt med aktiv utrustning i byggnaden ansluts till den avlämningspunkt som är avsedd för byggnaden. Detta innebär inte att stödmottagaren är skyldig att leverera en bredbandstjänst.

Senast sex månader efter startdatum ska en beställningsfunktion finnas på plats, dvs. det ska vara möjligt för slutkunderna att beställa en bredbandsanslutning.

Stödmottagaren ska leverera bredbandsanslutning till slutkunderna vid minst två tillfällen:

- a. Vid utbyggnadsprojektets färdigställande, om slutkunden (eller annan för slutkundens räkning) accepterat stödmottagarens erbjudande om anslutning i samband med utbyggnadsprojektet.
- b. Senast tre år efter färdigställandet, om slutkunden (eller annan för slutkundens räkning) senast två år efter färdigställandet av utbyggnadsprojektet begärt att byggnaden ska anslutas.

Se även § 13–15 i *PTS villkor för beviljat bredbandsstöd*.

### **3.5 Stödmottagaren ska ta ut skälig anslutningsavgift**

De byggnader som ingår i det stödfinansierade utbyggnadsprojektet ska kunna anslutas till en skälig anslutningsavgift. Det innebär att avståndet mellan avlämningspunkt och byggnad ska vara sådant att avgiften för att ansluta byggnaden blir skälig. PTS bedömer att en anslutningsavgift är skälig om den ligger inom intervallet 10 000 kronor till 40 000 kronor inklusive moms.

Stödmottagaren ska informera om, och offentligt publicera, att ett sådant erbjudande finns och vad det omfattar. I stödmottagarens erbjudande till slutkunderna ska det framgå vilken anslutningsavgift slutkunden måste betala för bredbandslutningen och när den kommer att levereras. Slutkunden ska kunna utnyttja erbjudandet under utbyggnadsperioden och i minst två år efter utbyggnadsprojektets färdigställande.

Stödmottagaren får lämna flera olika erbjudanden till slutkunderna. Stödmottagaren måste dock lämna ett erbjudande som endast avser anslutning av byggnaden, utan andra tjänster eller tillägg, inom intervallet 10 000 kronor till 40 000 kronor inklusive moms. Anslutningsavgiften måste ligga inom detta intervall även om den erläggs genom delbetalningar. Utöver detta erbjudande står det stödmottagaren fritt att lämna andra erbjudanden med andra prismodeller, sampaketering, avdrag för grävning på egen tomt etc. Oavsett hur erbjudandet utformas kan dock anslutningsavgiften inte sättas lägre än till 10 000 kronor eller högre än till 40 000 kronor.

Kostnaden för att ansluta byggnader stiger ofta från det initiala utbyggnadstillfället till tidpunkten för eventuella förtätningar och efteranslutningar. Därför är det möjligt för stödmottagare att använda olika anslutningsavgifter för olika byggnader, utbyggnadsprojekt och tidpunkter – inom det tillåtna intervallet.

PTS motsätter sig inte att stödmottagare möjliggör för slutkunder att använda möjligheten till skattereduktion enligt 67 kap. inkomstskattelagen (1999:1229), så kallad ROT/RUT. Det gäller även om skattereduktionen leder till att den faktiska kostnaden för den som ansluter sig blir lägre än 10 000 kronor.

Om stödmottagaren är en ekonomisk förening får ekonomisk insats som slutkund/medlem erlagt till föreningen avräknas från den anslutningsavgift som föreningen ska ta ut enligt ovan. Det ska av föreningens stadgar framgå att insatsen avser anslutning av fastighet och föreningen ska kunna visa att insatsen är betald.

Se även § 16 i *PTS villkor för beviljat bredbandsstöd*.

### 3.6 Nätet måste driftsättas

Stödmottagare ska se till att nätet driftsätts så att anslutna byggnader får tillgång till en aktiv bredbandsanslutning. Med *driftsätta* menas att det finns signal i nätet och att slutkunder som beställt bredbandsanslutning kan få bredbandstjänster levererade. Om stödmottagaren inte själv driftsätter nätet ansvarar stödmottagaren för att nätet driftsätts av en annan aktör.

Den infrastruktur som byggs med bredbandsstöd ska göra det möjligt för slutkunder att få tillgång till aktiv bredbandsanslutning, därför ställer PTS krav på driftsättning.

Se även § 17 i *PTS villkor för beviljat bredbandsstöd*.

### 3.7 Direkta kostnader för investering i passiv infrastruktur kan ge bredbandsstöd

Det är nödvändiga, direkta investeringskostnader för så kallad passiv infrastruktur som kan ge bredbandsstöd. Summan av kostnaderna för passiv infrastruktur är det maximala stödbelopp som ett projekt kan tilldelas. Eftersom sökande konkurrerar med lägst stödbelopp i genomsnitt per byggnad är det möjligt att begära bredbandsstöd för enbart en del av det maximala stödbeloppet. Det betyder med andra ord att utbyggnadsprojektets totala kostnader för passiv infrastruktur kan överstiga det sökta stödbeloppet. En sökande kan inte få ett högre stödbelopp än vad den begärt i ansökan.

Med kostnad avser PTS både utgift för en investering som normalt aktiveras som exempelvis anläggningstillgång i balansräkningen eller utgift som exempelvis kostnadsförs direkt i resultaträkningen (t.ex. material av mindre värde och lönekostnader).

PTS kan ge bredbandsstöd för inköp av tjänst för arbeten som är direkt kopplade till utbyggnad av passiv bredbandsinfrastruktur. Stödet är begränsat till att omfatta direkta kostnader som rör den fysiska infrastrukturen och utbyggnaden av den.

De kostnader som den sökande ansöker om bredbandsstöd för ska gå att hänföra till någon av följande kostnadsgrupper:

1. Projektledning, upphandling och ekonomiredovisning
2. Detaljprojektering
3. Inträngsersättning (t.ex. markavtal och avgifter till Trafikverket)
4. Material
5. Anläggningsarbeten
6. Dokumentation av stödfinansierad utbyggnad
7. Teknisk och ekonomisk slutrapportering inklusive besiktning

Passiv bredbandsinfrastruktur är bredbandsinfrastruktur exklusive aktiva komponenter. Den omfattar vanligtvis anläggningsinfrastruktur, kabelrör och fiberkabel samt kopplings-skåp. Enligt PTS bedömning innebär denna definition att passiv bredbandsinfrastruktur är de delar som inte kräver ström. För bredbandsinfrastruktur baserad på fiber får stödmottagare stöd för kostnader för kanalisering och fiber från närmaste möjliga nod som är en lämplig kopplingspunkt i befintlig bredbandsinfrastruktur fram till avlämningspunkt för samtliga byggnader som ingår i det stödfinansierade utbyggnadsprojektet. PTS ger även bredbandsstöd för teknikbodar och skåp samt utrustning för att söka t.ex. sökpeglar och sökbollar.

Även vid utbyggnad av infrastruktur via trådlös teknik är PTS bedömning att passiv infrastruktur är de delar som inte kräver ström. Detta innefattar bl.a. master, stolpar, fundament, staglinor, teknikbodar, skåp, stativ, kablage och antenner.

Stödmottagare kan även få bredbandsstöd för eget arbete och eget nytt material som är direkt kopplat till utbyggnaden av passiv bredbandsinfrastruktur.

Kostnader som inte är investeringskostnader direkt relaterade till utbyggnadsprojektet, såsom hyra av befintlig infrastruktur, overhead, skuldräntor etc., är inte stödberättigande. Om ni saknar avdragsrätt för ingående moms i projektets verksamhet är moms en stödberättigande kostnad.

I undantagsfall kan stödmottagare ta med tidigare inköpt eller eget begagnat material som stödberättigande kostnad. Då krävs dels att det finns underlag som styrker kostnaderna för det tidigare inköpta eller egna begagnade materialet, dels att stödmottagaren kan bevisa att materialet innebär lika hög kostnadseffektivitet och kvalitet som nytt material. Begagnat material får inte vara inköpt med tidigare stödmedel.

Underlag som styrker att endast stödberättigade kostnader tagits med i det angivna stödbeloppet kommer att begäras in av PTS i efterhand. Se *PTS villkor för beviljat bredbandsstöd*.

Se även § 2 och 3 i *PTS villkor för beviljat bredbandsstöd*.

### **3.8 Sökande definierar sina utbyggnadsprojekt**

PTS har fastställt vilka byggnader som kan ingå i ett stödfinansierat utbyggnadsprojekt. Byggnaderna är sammanställda i den byggnadsförteckning som finns att ladda ner i PTS Portal. Varje rad i byggnadsförteckningarna är en byggnad. Varje byggnad identifieras med ett unikt id-nummer (uuid). Till varje byggnad finns

ytterligare data, t.ex. koordinater, kommun-/länstillhörighet, antal bostäder/antal arbetsställen per byggnad, fritidshus och regionens prioriteringar.

Den sökande utformar sina utbyggnadsprojekt utifrån byggnadsförteckningen enligt instruktionerna i PTS Portal. Alla byggnader i byggnadsförteckningen får fritt inkluderas i utbyggnadsprojekt oavsett om de är bostäder, arbetsställen eller fritidshus.

Att den sökande själv bestämmer vilka av byggnaderna i byggnadsföreningen som ska ingå i projektet innebär att olika sökande kan definiera helt olika utbyggnadsprojekt utifrån samma byggnadsförteckning. Samma sökande kan också söka investeringsstöd för flera utbyggnadsprojekt samtidigt – så länge de inte inkluderar samma byggnader.

Ett utbyggnadsprojekt måste omfatta avlämningspunkter för minst 10 byggnader och som mest 400 byggnader. Stödbeloppet ska uppgå till minst 200 000 kronor och som mest 10 miljoner kronor.

PTS förbehåller sig rätten att avslå strategiska anbud. Ett strategiskt anbud kan till exempel vara ett utbyggnadsprojekt som inkluderar lättillgängliga byggnader, som inte naturligt hänger ihop, utspridda i flera olika geografiska områden.

### **3.9 Regionerna har prioriterat byggnader**

Samtliga regioner har haft möjlighet att uppmuntra bredbandsutbyggnad i vissa områden genom regionala prioriteringar. Regionerna har gjort sina prioriteringar genom att markera specifika byggnader i byggnadsförteckningen. Regionerna har prioriterat byggnader som de bedömt är särskilt viktiga utifrån regionens utvecklingsstrategi eller motsvarande strategiska inriktning.

Utbyggnadsprojekt som inkluderar byggnader som regionen prioriterat får en fördel vid utvärderingen av ansökningarna, om PTS behöver göra ett urval bland inkomna ansökningar, se vidare avsnitt 6.2.

Det framgår av byggnadsförteckningen om en byggnad är prioriterad av regionen. Ett fritidshus kan inte vara en prioriterad byggnad.

### **3.10 Stödmottagaren måste erbjuda grossisttillträde**

Stödmottagaren ska erbjuda bredast möjliga aktiva och passiva tillträde till den stödfinansierade bredbandsinfrastrukturen, så kallat grossisttillträde. Tillträdet ska ske på rättvisa och icke-diskriminerande villkor.

Kravet på tillträde gäller hela den stödfinansierade bredbandsinfrastrukturen samt sträckan mellan avlämningspunkt och anslutningspunkt i byggnad. Stödmottagaren



ska bevilja andra aktörer tillträde i minst sju år och rätten till tillträde till kabelrör och stolpar får inte tidsbegränsas.

Stödmottagaren ska bevilja bredast möjliga aktiva och passiva till den stödfinansierade bredbandsinfrastrukturen. Tillträde på passiv nivå betyder att andra operatörer får möjlighet att använda ledningar och/eller grundläggande infrastruktur, såsom lokaler, master, kopplingspunkter och kanalisation. Stödmottagare kan tillgodose tillträde på passiv nivå genom att hyra ut svartfiber och/eller utrymme i kanalisation. Uthyrningen ska, på den tillträdande operatörens begäran, även omfatta tillgång till den grundläggande infrastruktur som behövs för att kunna realisera tillträdet, exempelvis tillträde till lokaler och kopplingsskåp.

Stödmottagaren ska förlägga en extra kanalisation på de delar av sträckan mellan befintlig bredbandsinfrastruktur och spridningspunkt där ny kanalisation förläggs, om stödmottagaren anlägger ett fibernät. Kravet på extra kanalisation omfattar alltså inte befintlig bredbandsinfrastruktur. På sträckan mellan spridningspunkt och avlämningspunkt krävs ingen extra kanalisation men kanalisationen ska vara dimensionerad för två fiberpar per stödberättigad byggnad som kan anslutas till avlämningspunkten. Ett av fiberparen är reserv för grossisttillträde. Kanalisationen ska vara lättåtkomlig i noderna och i spridningspunkterna.

Stödmottagare som bygger trådlös bredbandsinfrastruktur bör så långt det är möjligt och effektivt se till att det finns tillräckligt utrymme i stödfinansierade master för andra marknadsaktörer. Detta kan dock vara onödigt dyrt och eventuellt försvåra utbyggnad. Därför kan andra tillträden bli aktuella för att uppfylla kraven på bredast möjliga passiva och aktiva tillträde. I ansökan ska därför sökande ange hur kraven på öppenhet kommer att tillgodoses, om sökande har tänkt använda trådlös teknik för utbyggnaden.

Stödmottagaren ska erbjuda tillträde till ett pris som ger stödmottagaren täckning för kostnader för att realisera ett tillträde för en annan operatör samt en rimlig avkastning på investeringen. Kostnader är t.ex. löpande kostnader samt avskrivningar på gjorda investeringar som avser det reglerade tillträdet. Med rimlig avkastning på investerat kapital för den bredbandsinfrastruktur som omfattar det reglerade tillträdet avses kalkylräntan, även kallad WACC<sup>5</sup>.

PTS ska konsulteras om stödmottagaren och den som söker tillträde inte kan enas om villkoren för tillträdet.

Stödmottagaren ska på begäran från annan operatör tillhandahålla ett referenserbjudande, dvs. ett typavtal där det framgår vilka produkter som erbjuds

---

<sup>5</sup> WACC är en förkortning för Weighted Average Cost of Capital.

och vilka villkor som gäller för såväl externa aktörer som aktörer inom den egna koncernen.

Se även § 19–25 i *PTS villkor för beviljat bredbandsstöd*.

### **3.11 PTS ställer krav på robusthet och driftssäkerhet**

Stödet ska bidra till att etablera en robust bredbandsinfrastruktur som över lång tid möjliggör användbar och tillförlitlig bredbandsanslutning av god prestanda.

Stödmottagaren och underentreprenörer ska följa anvisningarna och uppfylla minimikraven i Robust fiber ([www.robustfiber.se](http://www.robustfiber.se)) vid utbyggnaden av bredbandsnät via fiber. Använd vägledningen Robusta radionät eller liknande systematiska arbetssätt för utbyggnad av andra typer av bredbandsnät än fiber.

Stödmottagaren ska se till att det är möjligt att efterleva PTS säkerhetsföreskrifter för den som efter färdigställandet tillhandahåller nätet eller tjänster över nätet. Stödmottagare som själva tillhandahåller nätet eller tjänster över nätet ska efterleva vid var tid gällande PTS säkerhetsföreskrifter.

För närvarande gäller PTSFS 2015:2 *Post- och telestyrelsens föreskrifter om krav på driftsäkerhet* samt PTSFS 2020:1 *Föreskrifter om ändring i Post- och telestyrelsens föreskrifter (PTSFS 2015:2) om krav på driftsäkerhet*.

Se även § 26–31 i *PTS villkor för beviljat bredbandsstöd*.

### **3.12 Underlag som ska lämnas in om den tekniska lösningen**

Bredbandstödet utgår från principen om teknikneutralitet och samtliga krav gäller oavsett teknisk lösning. Vilken teknisk lösning sökande planerar att använda påverkar vilka underlag PTS behöver för att utvärdera ansökan.

I de fall den sökande vill använda en annan teknisk lösning än fiber eller kabel-tv-nät ska den sökande i ansökan kunna visa att den tekniska lösningen uppfyller samtliga krav. Den sökande ska i ansökan beskriva följande:

#### **a. 1 Gbit/s till slutkund**

Den tekniska lösningen ska möjliggöra en överföringshastighet om minst 1 Gbit/s för slutkund (se avsnitt 3.2). Beskriv hur lösningen möjliggör detta.

#### **b. Uppgradering av nätet**

Den tekniska lösningen ska möjliggöra uppgradering av nätet så att de slutkunder, i byggnader som ingår i utbyggnadsprojektet, som vid senare tillfälle vill ansluta sig ska kunna göra det.

**c. Avlämningspunkt som medger anslutning till skälig anslutningsavgift**

Den sökande ska lämna en teknisk beskrivning av avlämningspunkt (se avsnitt 3.1).

**d. Tillträde i grossistledet**

Den sökande ska ange hur kravet på grossisttillträde kommer att tillgodoses (se avsnitt 3.10).

**e. Robusthet och driftsäkerhet**

Den sökande ska ange hur kravet på robusthet och driftsäkerhet kommer att tillgodoses (se avsnitt 3.11).

## 4. Kontroll och uppföljning

Efter att PTS fattat beslut om tilldelning av stöd och betalat ut pengar följer en period av uppföljning. PTS kommer att följa upp utbyggnadsprojekten dels under utbyggnadsperioden för att säkerställa att allt går planenligt, dels efter färdigställande för att säkerställa att stödmottagaren uppfyllt kraven i beslutet om stöd och *PTS villkor för beviljat bredbandsstöd*. Viss uppföljning kommer även att fortsätta efter att det färdigställda projektet godkänts.

### 4.1 PTS följer upp under genomförandet

Under utbyggnadsperioden genomför PTS uppföljning för att säkerställa att projektet fortskrider och att det färdigställs senast vid slutdatum. Så länge projektet inte är färdigställt gör PTS uppföljning vid 6, 12 och 24 månader genom att stödmottagaren skriftligen besvarar ett antal frågor om byggprocessen. Frågorna kan t.ex. röra möjligheten att kunna beställa bredbandsanslutning, om avtal och kontrakt finns på plats, att nödvändiga tillstånd finns m.m. PTS kommer att skicka frågorna till stödmottagaren några veckor innan tidpunkten för uppföljning. Stödmottagaren ska på begäran tillhandahålla de underlag som PTS i samband med avstämningarna kan komma att efterfråga om genomförandet av vissa väsentliga moment i byggprocessen. Under avstämningarna vid 12 och 24 månader kommer även projektets ekonomi följas upp, utifrån den mall som PTS tillhandahåller för ändamålet.

Se även § 35 i *PTS villkor för beviljat bredbandsstöd*.

### 4.2 PTS följer upp att stödmottagare uppfyller villkoren för beviljat stöd

Efter färdigställande av stödprojektet kommer PTS att kontrollera att stödmottagaren uppfyllt kraven i *PTS villkor för beviljat bredbandsstöd*. Om stödmottagaren uppfyllt villkoren kommer PTS att godkänna utbyggnadsprojektet. Om stödmottagaren avviker från villkoren kommer PTS göra en bedömning av stödmottagarens återbetalningsskyldighet.

Se även § 43 i *PTS villkor för beviljat bredbandsstöd*.

### 4.3 Stödmottagaren har ett informationsansvar

Utöver den uppföljning som PTS gör ansvarar stödmottagaren för att informera PTS i förväg om

- stödmottagaren uppmärksammar att det finns en risk för att villkoren för stödet inte kommer att uppfyllas,
- väsentliga ändringar i projektorganisationen planeras,
- stödmottagarens verksamhet helt eller delvis överläts eller på annat sätt övergår till annan juridisk eller fysisk person, och om
- infrastrukturen ska överlätas.

Se även § 32 – 34 i *PTS villkor för beviljat bredbandsstöd*.

### 4.4 Stödmottagare måste slutrapportera

För att projektet ska vara färdigställt (se avsnitt 3.3) ska stödmottagaren ha inkommit med teknisk slutrapportering. Den ekonomiska slutrapporteringen ska inkomma senast 6 månader senare. Därefter kommer PTS granska slutrapporteringen och godkänna projektet, om alla villkor har uppfyllts.

PTS kan komma att begära in ytterligare underlag för att kontrollera att samtliga villkor har uppfyllts, utöver de underlag som anges nedan. Förutom den granskning som anges här kan PTS komma att följa upp efterlevnaden av samtliga villkor, exempelvis genom stickprov. Stödmottagaren kan även komma att behöva redovisa andra underlag än de som efterfrågas av PTS vid kontroller och uppföljning av exempelvis EU-kommissionen eller Ekonomistyrningsverket (ESV).

Stödmottagaren ska spara samtliga handlingar rörande stödfinansierade utbyggnadsprojekt i tio år räknat från projektets startdatum, dvs. 1 december 2021. PTS kan att genom stickprov kontrollera att detta efterlevs.

Se även § 36–42 i *PTS villkor för beviljat bredbandsstöd*.

#### 4.4.1 Stödmottagare måste lämna teknisk slutrapportering

PTS kommer att kontrollera att utbyggnadsprojektet är färdigställt senast vid slutdatum. För att utbyggnadsprojektet ska vara färdigställt ska följande underlag ha kommit in till PTS.

Teknisk dokumentation, kopia på:

- Besiktningsprotokoll från besiktning utförd i enlighet med Robust fiber/Robusta radionät. Besiktningsprotokollet ska även visa att kravet på överkapacitet har uppfyllts, samt att dokumentation av tillgångar och förbindelser, och tillhörande

riskanalys för tillgångar och förbindelser, upprättats i enlighet med PTS säkerhetsföreskrifter

- Dokumentation och ritningar av bredbandsinfrastrukturen utförda i enlighet med Robust fiber/Robusta radionät.
- Information om vilka byggnader (byggnads-ID) som avlämningspunkter byggts till och vilka byggnader som eventuellt anslutits.
- Intyg eller motsvarande på registrering av färdigställd bredbandsinfrastruktur i Ledningskollen.

PTS förbehåller sig även rätten att göra en egen slutbesiktning av projekt.

#### **4.4.2 Stödmottagare måste ge in ekonomisk slutrapportering**

PTS ska säkerställa att myndigheten betalat ut stöd på ett korrekt sätt och till stödberättigande kostnader. Stödmottagaren får endast använda utbetalda stödmedel till att täcka stödberättigande kostnader.

Efter projektets färdigställande kommer PTS därför att granska ekonomisk slutrapportering från stödmottagaren. Denna rapportering ska ha kommit in till PTS senast 6 månader efter färdigställande. Stödmottagaren kommer då bl.a. behöva redovisa:

- total projektkostnad, genom den mall som PTS tillhandahåller,
- att stöd endast har gått till stödberättigande kostnader, samt
- att anslutningsavgifter är i linje med tillåtet intervall enligt *PTS villkor för beviljat bredbandsstöd*

För att PTS ska kunna genomföra ovanstående granskning ska stödmottagaren tillämpa en särredovisning av kostnader fram till dess att PTS godkänt utbyggnadsprojektet. Anslutningsavgifter hänförliga till den stödfinansierade delen av verksamheten och utbyggnadsprojektet ska särredovisas i 10 år från projektets startdatum. Detta kan komma att följas upp av PTS.

## 5. Överlåtelse

### 5.1 Överlåtelse först när infrastrukturen är godkänd

Innan den stödfinansierade infrastrukturen är färdigställd och godkänd kan stödmottagaren inte överlåta den.

När den stödfinansierade infrastrukturen är färdigställd och godkänd kan stödmottagaren däremot överlåta infrastrukturen. Överlåtelsen ska göras till marknadspris och på marknadsmässiga villkor. Detta kan exempelvis fastställas genom en konkurrensutsatt försäljning i andan av upphandlingsreglerna eller genom oberoende värdering.

Stödmottagaren ansvarar för att kraven som anges i beslutet om stöd och i *PTS villkor för beviljat bredbandsstöd*, även vid en överlåtelse av den stödfinansierade bredbandsinfrastrukturen. Det innebär således att det, även efter en överlåtelse av den stödfinansierade bredbandsinfrastrukturen, är stödmottagaren som är återbetalningsskyldig om villkoren inte uppfylls. Det gäller exempelvis villkoren om anslutning av slutkund, grossisttillträde, särredovisning och bevarande av handlingar. Därför är det viktigt att stödmottagaren i kontraktet för överlåtelsen avtalar med övertagaren att den ska uppfylla samtliga krav.

Se även § 44 – 46 i *PTS villkor för beviljat bredbandsstöd*.

## 6. Utvärderingsprocess

PTS utlyser bredbandsstöd per landsdel med konkurrensutsättning mellan alla utbyggnadsprojekt inom en landsdel.

### 6.1 PTS rangordnar utbyggnadsprojekt

PTS utvärderar och rangordnar utbyggnadsprojekten utifrån sökt stödbelopp i genomsnitt per byggnad i utbyggnadsprojektet. Det utbyggnadsprojekt som har lägst genomsnittligt stödbelopp per byggnad kommer att rankas högst. Vid rangordningen tar PTS hänsyn till eventuella prioriterade byggnader som ingår i utbyggnadsprojektet, se avsnitt 3.9

PTS tilldelar stöd till de utbyggnadsprojekt som uppfyller alla krav och har lägst genomsnittligt stödbelopp, efter avdrag förprioriterade byggnader, tills dess att totala tillgängliga medel för landsdelen är fördelade.

Om två utbyggnadsprojekt fått samma utvärderingsgrundande stödbelopp och endast ett av dem ryms inom landsdelen stödutrymme, kommer utbyggnadsprojekten att rangordnas efter:

1. Det utbyggnadsprojekt som omfattar flest prioriterade byggnader.
2. Det utbyggnadsprojekt som omfattar flest byggnader.
3. Lottning.

När PTS tilldelar ett utbyggnadsprojekt stöd förkastas alla utbyggnadsprojekt med en lägre rangordning, som till någon del överlappar det projekt som tilldelats stöd, dvs. till någon del inkluderar samma byggnader – oavsett antal.

I respektive delutlysning (Norrland, Svealand, Götaland) är det enbart projekt som till fullo ryms inom landsdelens tillgängliga medel som kan tilldelas stöd. Projekt som inte ryms inom landsdelens tillgängliga medel överförs till en nationell rangordning.

Eventuellt överblivet stöd i respektive landsdel bildar en nationell pott där samtliga projekt som inte tilldelas stöd inom sin landsdel konkurrerar med varandra. Enbart projekt som till fullo ryms inom tillgängliga medel kan tilldelas stöd.



## 6.2 Prioriterade byggnader påverkar utvärderingen

PTS kommer vid utvärderingen ta särskild hänsyn till byggnader som en region valt att prioritera. Ett utbyggnadsprojekt som inkluderar prioriterade byggnader får ett procentuellt avdrag på det sökta stödbeloppet. Utbyggnadsprojektet får därmed en fördel gentemot andra utbyggnadsprojekt vid rangordningen. Avdraget gäller enbart vid utvärderingen av ansökan och påverkar inte det totala stödbelopp som den sökande beviljas.

Avdraget på sökt stödbelopp i utvärderingen är 2 procent per prioriterad byggnad. PTS summerar avdraget för det antal prioriterade byggnader som ingår i utbyggnadsprojektet. Ett utbyggnadsprojekt med 3 prioriterade byggnader får alltså 6 procent (2+2+2) i avdrag. Det ackumulerade avdraget på ansökt stödbelopp tillämpas på det totala stödbeloppet, dvs. även samtliga icke-prioriterade byggnader som ingår i utbyggnadsprojektet.

Det maximala avdraget på sökt stödbelopp som ett utbyggnadsprojekt kan få är 50 procent, dvs. totalt 25 prioriterade byggnader. Om den sökande uppnår maximalt avdrag innebär det i praktiken att tillkommande prioriterade byggnader beaktas som icke-prioriterade.

*Exempel 1: En ansökan omfattar 100 byggnader varav 4 är prioriterade. PTS ger ett avdrag på 8 procent på totalt sökt stödbelopp vid utvärdering.*

*Exempel 2: En ansökan omfattar 200 byggnader varav 25 är prioriterade. PTS ger ett avdrag på 50 procent på totalt sökt stödbelopp vid utvärdering.*

*Exempel 3: En ansökan omfattar 300 byggnader varav 30 är prioriterade. PTS ger ett avdrag på 50 procent (maxnivå) på totalt sökt stödbelopp vid utvärdering.*

## Centrala begrepp

Definitionerna nedan används i underlaget för utlysning. PTS kan definiera begreppen annorlunda i andra sammanhang.

Anslutningspunkt	Fysisk punkt med aktiv utrustning där nät termineras hos slutkund.
Avlämningspunkt	Den punkt där kanalisation eller motsvarande avlämnas t.ex. vid tomtgräns. Avlämningspunktens position bestäms inte geografiskt utan ska placeras så att anslutning kan ske till en skälig anslutningsavgift för slutkunden.
Arbetsställe	En enhet som ägs av ett företag och som verkar på en ort och inom en näringsgren och producerar varor och/eller tjänster. I den nationella bredbandsstrategin används begreppet företag vid beskrivning av målen. Med begreppet företag avses i det sammanhanget arbetsställen.
Byggnadsförteckning	Lista över byggnader som kan ingå i ett stödfinansierat utbyggnadsprojekt.
Fritidshus	Bostad där ingen är folkbokförd.
Färdigställande	Att ett projekt är färdigställt betyder att samtliga avlämningspunkter är byggda, infrastrukturen uppfyller villkoren, projektet är besiktigt och teknisk slutrapportering har lämnats in till PTS, se <i>PTS villkor för beviljat bredbandsstöd</i> .

Godkännande	För att projektet ska vara godkänt ska PTS ha granskat slutrapportering och fastställt att villkoren för färdigställande är uppfyllda.
Gruppundantagsförordningen (GBER)	Kommissionens förordning (EU) nr 651/2014 av den 17 juni 2014 genom vilken vissa kategorier av stöd förklaras förenliga med den inre marknaden enligt artiklarna 107 och 108 i fördraget.
Hushåll	Stadigvarande bostäder där minst en person är folkbokförd.
Nästa generations accessnät (NGA-nät)	Definieras i artikel 2 p. 138 GBER. Definitionen av NGA-nät syftar till att skilja NGA-nät från grundläggande bredbandsnät. Utifrån den nuvarande teknik- och marknadsutvecklingen är det fibernät, VDSL inom 500 meter från en telestation, DOCSIS 3 samt under vissa förutsättningar radiobaserade lösningar.
Passiv bredbandsinfrastruktur	Definieras i artikel 2 p. 137 GBER som bredbandsnät utan några aktiva komponenter. Vidare anges i artikeln att passiv bredbandsinfrastruktur vanligtvis omfattar anläggningsinfrastruktur, kabelrör och svartfiber samt kopplingskåp.
<a href="#">Robust fiber</a>	Anvisningar som beskriver hur en robust fiberanläggning ska anläggas och drivas. Framtagen av flera av branschens aktörer med stöd från PTS.
<a href="#">Robusta radionät</a>	Vägledning för Fasta Radionät framtagen av Svenska Stadsnätförbundet i samverkan med branschens aktörer samt PTS.

Slutdatum	Tidpunkten för när ett utbyggnadsprojekt senast ska vara färdigställt, som huvudregel den 1 december 2024.
Spridningspunkt	Den sista kopplingspunkten i bredbandsinfrastrukturen innan avlämningspunkt.
Startdatum	Den 1 december 2021.
Stödmottagare	En juridisk person som har beviljats stöd.
Tätort	Med tätort avses i detta sammanhang statistisk tätort enligt Statistiska Centralbyråns definition, dvs. tät bebyggelse med minst 200 invånare.
Utbyggnadsprojekt	Ett område med byggnader som en aktör söker stöd för att bygga bredbandsinfrastruktur till. Ett utbyggnadsprojekt definieras av sökande utifrån PTS byggnadsförteckningar. En ansökan kan innehålla flera utbyggnadsprojekt. För en mer detaljerad beskrivning se avsnitt 3.8.