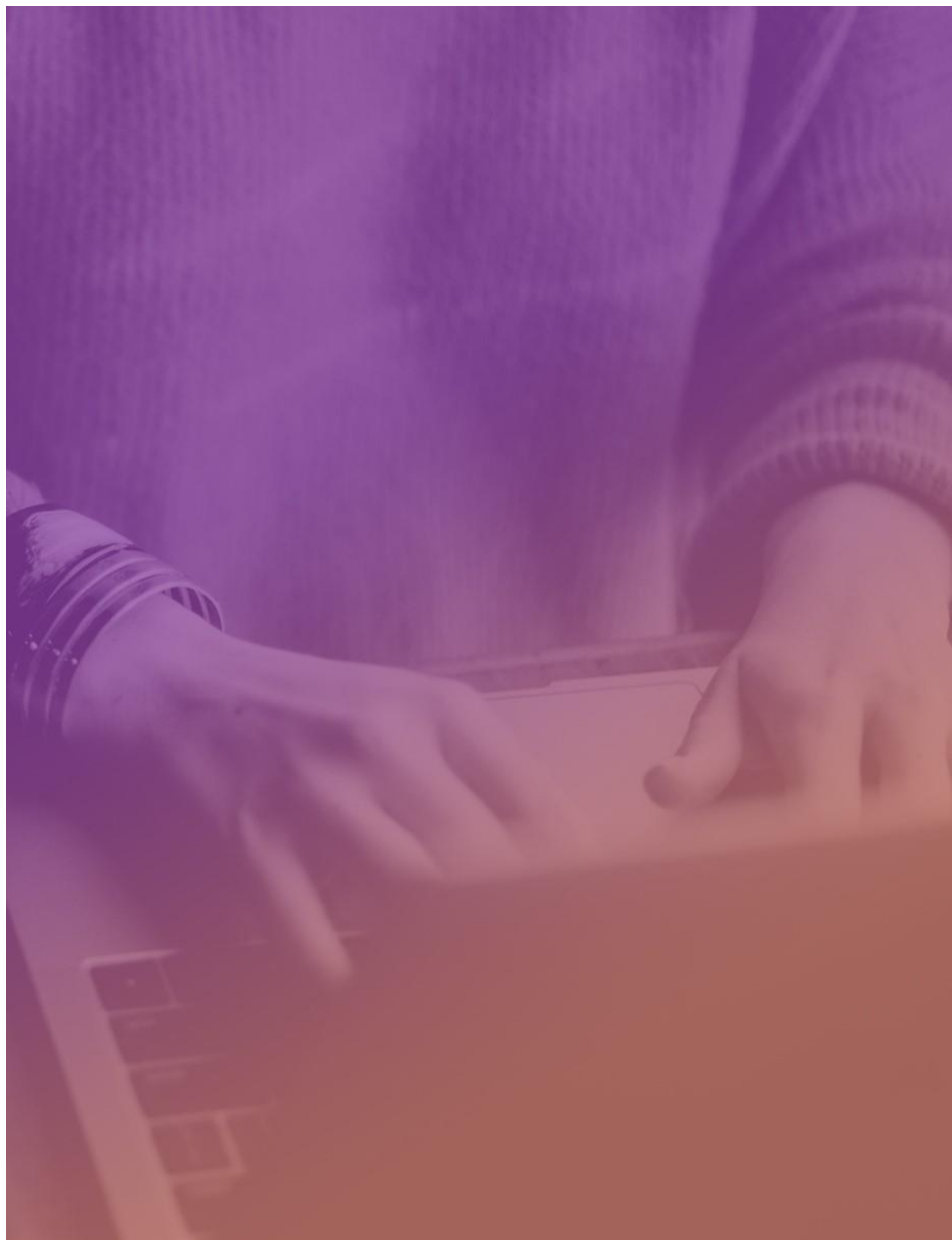


# Allmän information om PTS bredbandsstöd 2023



## Innehåll

<b>1.</b>	<b>PTS bredbandsstöd i korthet .....</b>	<b>4</b>
1.1	Sammanfattning av villkoren för stödet .....	5
1.2	Särskilda villkor vid EU-finansiering .....	6
1.2.1	<i>Synliggöra att finansieringen kommer från EU .....</i>	<i>6</i>
1.2.2	<i>Samarbete med myndigheter för EU:s översyn .....</i>	<i>7</i>
<b>2.</b>	<b>Att ansöka om och få bredbandsstöd.....</b>	<b>8</b>
2.1	Viktiga datum .....	8
2.2	Vem kan söka?.....	8
2.3	Ni får inte påbörja arbetet innan ni lämnat in ansökan.....	8
2.4	Så här ansöker ni.....	9
2.5	Har ni frågor?.....	9
2.6	Utbetalning av stöd.....	9
2.7	Vid oriktiga uppgifter i ansökan.....	10
2.8	Så behandlar PTS personuppgifter .....	10
<b>3.</b>	<b>Övergripande om stödet .....</b>	<b>11</b>
3.1	Stöd för utbyggnad fram till avlämningspunkt .....	11
3.2	Att ansluta till en hyrnod.....	12
3.3	Utbyggnaden ska ge tillgång till 1 Gbit/s.....	13
3.4	Utbyggnadsprojektet ska vara färdigställt inom tre år från startdatum.....	13
3.5	Stödmottagaren ska erbjuda bredbandsanslutning .....	14
3.6	Stödmottagaren ska ta ut skälig anslutningsavgift.....	14
3.7	Nätet måste driftsättas .....	15
3.8	Direkta kostnader för investering i passivt nät kan ge bredbandsstöd.....	16
3.9	Stödmottagare får inte finansiera utbyggnadsprojekt med annat statsstöd	17
3.9.1	<i>Kommunal och regional medfinansiering.....</i>	<i>18</i>

3.10	Sökande definierar sina utbyggnadsprojekt .....	18
3.11	Regionerna har prioriterat byggnader .....	19
3.12	Stödmottagaren måste erbjuda grossisttillträde .....	20
3.13	PTS ställer krav på robusthet och driftsäkerhet .....	21
3.14	Underlag som ska lämnas in om den tekniska lösningen .....	21
<b>4.</b>	<b>Kontroll och uppföljning .....</b>	<b>23</b>
4.1	PTS följer upp under genomförandet .....	23
4.2	PTS följer upp att stödmottagare uppfyller villkoren för beviljat stöd .....	23
4.3	Stödmottagaren har ett informationsansvar .....	24
4.4	Stödmottagare måste slutrapportera .....	24
4.4.1	<i>Stödmottagare måste lämna in teknisk slutrapport .....</i>	<i>24</i>
4.4.2	<i>Stödmottagare måste lämna in ekonomisk slutrapport .....</i>	<i>25</i>
4.5	Uppföljning av EU-medel .....	25
<b>5.</b>	<b>Överlåtelse.....</b>	<b>26</b>
5.1	Överlåtelse först när infrastrukturen är godkänd.....	26
<b>6.</b>	<b>Utvärderingsprocess.....</b>	<b>27</b>
6.1	PTS rangordnar utbyggnadsprojekt .....	27
6.2	Prioriterade byggnader påverkar utvärderingen.....	28
6.3	Gräns för hur mycket stöd en stödsökande kan tilldelas.....	28
6.4	Granskning av ansökan .....	29
	<b>Centrala begrepp .....</b>	<b>30</b>

## 1. PTS bredbandsstöd i korthet

I det här dokumentet finns allmän information om bredbandsstödet från PTS. Det kompletta underlaget för utlysning<sup>1</sup> inklusive fullständiga villkor finns i PTS portal.

PTS ska tilldela statligt stöd för utbyggnad av bredbandsinfrastruktur årligen från 2020. PTS ska verka för en god tillgänglighet till snabbt bredband i hela Sverige, inte minst i mer glesbefolkade områden, samt främja att stödet får god geografisk spridning. Vidare ska myndigheten när den delar ut stödet säkerställa att olika typer av aktörer kan komma ifråga för stöd och då särskilt bredbandsföreningar.<sup>2</sup>

Denna utlysning gäller för 2023. Under 2023 finns ca 1,2 miljarder kronor att fördela till utbyggnadsprojekt. PTS planerar att tillgängliggöra stödmedel för ansökningar från nätbyggare i alla regioner där det finns byggnader som är möjliga att söka stöd för. Stödet kommer att fördelas mellan tre utlysningsområden: Norrland, Svealand och Götaland.

Följande regioner anses tillhöra respektive utlysningsområde:

- *Norrland*: Gävleborgs län, Västernorrlands län, Jämtlands län, Västerbottens län, Norrbottens län.
- *Svealand*: Stockholms län, Uppsala län, Södermanlands län, Värmland län, Örebro län, Västmanlands län, Dalarnas län.
- *Götaland*: Östergötlands län, Jönköpings län, Kronobergs län, Kalmar län, Gotlands län, Blekinge län, Skåne län, Hallands län, Västra Götalands län.

Bredbandsstödet ska öka tillgången till bredband av god prestanda för hushåll, arbetsställen och fritidshus. I huvudsak tilldelas stödet till utbyggnad i områden utanför statistisk tätort samt till vissa mindre tätorter som PTS bedömer inte kommer nås av kommersiell utbyggnad av bredbandsinfrastruktur som kan tillhandahålla nedladdningshastigheter om minst 100 Mbit/s inom de närmaste tre åren.

---

<sup>1</sup> Se Centrala begrepp.

<sup>2</sup> Se regleringsbrev för budgetåret 2023 avseende Post- och telestyrelsen samt förordningen (2020:266) om statligt stöd för utbyggnad av bredbandsinfrastruktur.

## 1.1 Sammanfattning av villkoren för stödet

Nätbyggare kan söka bredbandsstöd för utbyggnad av bredbandsinfrastruktur i form av fasta bredbandsnät fram till avlämningspunkt för de byggnader som ingår i utbyggnadsprojektet. Tekniken som används måste möjliggöra en överföringshastighet om lägst 1 Gbit/s för slutkunden.

Såväl privata som offentliga aktörer kan söka stöd för bredbandsutbyggnad, t.ex. operatörer, kommunala stadsnät och fiberföreningar. Slutkunder, enskilda näringsidkare och privatpersoner kan inte söka.

PTS kan bevilja bredbandsstöd för direkta investeringskostnader för passivt nät. PTS lämnar stöd för utbyggnad av en långsiktigt användbar bredbandsinfrastruktur som möjliggör tillförlitlig bredbandsanslutning, i områden som saknar ett nät som på ett tillförlitligt sätt kan tillhandahålla nedladdningshastigheter om minst 100 Mbit/s, där det inte finns några trovärdiga planer på att bygga ut ett sådant nät inom tre år. Stöd lämnas för utbyggnad fram till avlämningspunkter för byggnader där det finns hushåll, arbetsställen och fritidshus. Stödmottagaren ska säkerställa att den stödfinansierade bredbandsinfrastrukturen blir robust, driftsäker och långsiktigt användbar.

Även om stödet endast omfattar utbyggnad fram till avlämningspunkt för byggnaderna ska stödmottagaren kunna driftsätta nätet och ansluta slutkunder till en skäligen anslutningsavgift. Andra aktörer ska också ges tillträde till den stödfinansierade bredbandsinfrastrukturen.

Tilldelning av bredbandsstödet görs genom en öppen, transparent, icke diskriminerande och teknikneutral konkurrensutsättning i enlighet med principerna i reglerna om offentlig upphandling. Utbyggnadsprojekten konkurrerar med varandra inom varje landsdel. De projekt som har lägst stödbehov per byggnad som innehåller hushåll eller arbetsställe och uppfyller samtliga krav tilldelas stöd, fram till dess att landsdelens stödpott är förbrukad.

Det finns en gräns för hur mycket en enskild stödsökande kan tilldelas i stöd per utlysningsområde, mer information om det finns i avsnitt 6.3.

PTS kommer att göra en rimlighetsbedömning av det sökta stödbeloppet samt bedöma om det är realistiskt att utbyggnadsprojektet kommer att kunna färdigställas inom tre år från startdatum. Om PTS bedömer att ett utbyggnadsprojekt är orealistiskt i dessa avseenden kommer PTS inte att bevilja stöd för projektet.

PTS har fastställt vilka byggnader som kan ingå i ett stödfinansierat utbyggnadsprojekt och sammanställt dessa i en byggnadsförteckning. Utifrån byggnadsförteckningen utformar den sökande sina utbyggnadsprojekt i en ansökan i PTS portal.

Regionerna har haft möjlighet att uppmuntra utbyggnad i vissa områden genom att prioritera byggnader de bedömt som särskilt viktiga. Utbyggnadsprojekt som inkluderar prioriterade byggnader får en fördel i utvärderingen av ansökan gentemot andra utbyggnadsprojekt.

PTS kommer att fatta beslut om tilldelning senast i november 2023. Information om vilka som tilldelats stöd kommer att offentliggöras på PTS webbplats. Samtliga sökande kommer att informeras när PTS har fattat beslut.

I PTS uppdrag ingår att pröva ansökningar om stöd. Det är således PTS som genomför denna utlysning, utvärderar ansökningarna och betalar ut stödet. PTS har även ansvar för uppföljning och tillsyn över att villkoren för stödet följs samt att kräva tillbaka utbetalt stöd om villkoren inte följs eller om stödmottagaren är återbetalningsskyldig av annat skäl.<sup>3</sup>

Bestämmelser om stödet finns bland annat i förordningen (2020:266) om statligt stöd för utbyggnad av bredbandsinfrastruktur (stödförordningen). PTS stödmodell är statsstödsrättsligt utformad i enlighet med den allmänna gruppundantagsförordningen (GBER)<sup>4</sup>.

## 1.2 Särskilda villkor vid EU-finansiering

PTS bredbandsstöd 2023 kan komma att finansieras av Europeiska unionen genom Sveriges återhämtningsplan (återhämtningsplanen) inom EU:s facilitet för återhämtning och resiliens (RRF). I bifallsbeslutet framgår det om det stöd som ett projekt tilldelats har EU-finansierats. De stödmottagare som får EU-finansierat bredbandsstöd har krav på sig att framhålla och synliggöra att finansieringen kommer från EU och att samarbeta med relevanta myndigheters översynsarbete.<sup>5</sup> Även om stödmottagare inte kommer få finansiering av EU-medel måste alla stödsökande vid tid för ansökan acceptera dessa ytterligare krav och villkor.

Se även § 47 i PTS villkor för beviljat bredbandsstöd.

### 1.2.1 Synliggöra att finansieringen kommer från EU

Stödmottagare vars utbyggnadsprojekt blir finansierade av EU-medel måste säkerställa att det tydligt framgår att stödet helt eller delvis kommer från EU. Det innebär bland annat att stödmottagaren ska visa upp EU:s emblem och finansieringsförklaringen ”Finansieras av Europeiska unionen – NextGenerationEU” på

---

<sup>3</sup> Förordningen (2020:266) om statligt stöd för utbyggnad av bredbandsinfrastruktur.

<sup>4</sup> Kommissionens förordning (EU) nr 651/2014 av den 17 juni 2014 genom vilken vissa kategorier av stöd förklaras förenliga med den inre marknaden enligt artiklarna 107 och 108 i fördraget.

<sup>5</sup> 6a och 16a §§ förordningen (2020:266) om statligt stöd för utbyggnad av bredbandsinfrastruktur

ett korrekt och tydligt sätt i all kommunikation om projektet. Riktlinjer för vad ett korrekt och tydligt sätt innebär finns att läsa i EU:s vägledning *Användning av EU:s emblem i samband med EU-program 2021–2027*<sup>6</sup>. Ytterligare information och länkar till grafiska objekt finns på PTS hemsida.

### **1.2.2 Samarbete med myndigheter för EU:s översyn**

Stödsökande åtar sig att bevilja de rättigheter och den tillgång som krävs för att olika svenska och europeiska myndigheter ska kunna utöva sina respektive befogenheter. Myndigheterna är bl.a. Europeiska kommissionen, Europeiska byrån för bedrägeribekämpning (Olaf) och Europeiska revisionsrätten, samt svenska Ekonomistyrningsverket. Med rättigheter och tillgång avses exempelvis dokumentation som krävs för att göra utredningar eller tillträde för att göra platsinspektioner. Information om stöd som utbetalats samt information om stödmottagare kommer rapporteras till EU i enlighet med artikel 22 av RRF-förordningen<sup>7</sup>.

---

<sup>6</sup> [https://commission.europa.eu/system/files/2021-05/eu-emblem-rules\\_sv.pdf](https://commission.europa.eu/system/files/2021-05/eu-emblem-rules_sv.pdf)

<sup>7</sup> Europaparlamentets och rådets förordning (EU) 2021/241 av den 12 februari 2021 om inrättande av faciliteten för återhämtning och resiliens.

## 2. Att ansöka om och få bredbandsstöd

Stödet kan sökas av aktörer som kan visa att de har den kompetens och de resurser som krävs för att etablera bredbandsinfrastruktur enligt de krav som beskrivs i underlaget för utlysning. Ansökningsperioden pågår från och med den 17 maj till och med den 28 augusti 2023.

### 2.1 Viktiga datum

Viktiga datum som gäller för utlysningen och bredbandsstödet:

<b>Utlisningen öppnar</b>	17 maj 2023
<b>Frågor och svar öppnar</b>	17 maj 2023
<b>Frågor och svar stänger</b>	14 augusti 2023
<b>Sista ansökningsdag</b>	28 augusti 2023
<b>PTS beslutar om tilldelning</b>	Senast i november 2023
<b>PTS avslutar 2023 års utbetalningar</b>	31 december 2023
<b>Startdatum för utbyggnadsprojekt</b>	1 december 2023
<b>Slutdatum för utbyggnadsprojekt</b>	1 december 2026

### 2.2 Vem kan söka?

Den sökande ska vara en juridisk person. PTS ställer krav på att sökanden ska ha erfarenhet av bredbandsutbyggnad, vilket även kan uppfyllas genom att åberopa en annan organisations kapacitet. PTS ställer även krav på bl.a. ekonomisk ställning och verksamhetsföremål.

Bara behörig företrädare för sökande får lämna in ansökan. Mer information om behörig företrädare finns i PTS portal.

### 2.3 Ni får inte påbörja arbetet innan ni lämnat in ansökan

PTS får inte lämna stöd till projekt där arbetet påbörjats innan ansökan lämnats in. Med att projektet påbörjats avses t.ex. fiberanläggning, grävning, inköp, beställa



material, upphandla underentreprenörer m.m. Arbetet anses även påbörjat om det finns ett ovillkorligt och rättsligt bindande åtagande för projektets räkning. Detta innebär att t.ex. anläggningsarbete och beställningar måste vänta till efter att ansökan lämnats in men att arbete som krävs för att kunna söka stödet, t.ex. förprojektering, får påbörjas innan. Ett ovillkorligt och rättsligt bindande åtagande kan anses vara det första bindande åtagandet som gör investeringar oåterkalleliga som t.ex. ett avtal om påbörjat försäljningsarbete mot berörda fastighetsägare eller avtal om beställning av utrustning till projektet m.m. PTS kan komma att begära in eventuella underlag som styrker att arbetet inte har påbörjats innan ansökan lämnats in.

Kostnader som upparbetas innan PTS fattat beslut om stöd ersätts bara om projektet sedan tilldelas stöd. Att inleda arbetet direkt efter inlämnad ansökan är ingen garanti för att projektet kommer att tilldelas stöd.

## **2.4 Så här ansöker ni**

Ansökan lämnas in via PTS portal. För att få tillgång till portalen gör den sökande en ansökan om inloggning på <https://portalen.pts.se/login>. Om den sökande redan har ett användarkonto kan det återanvändas. Det är kostnadsfritt att skapa ett användarkonto, att använda systemet och att lämna in ansökan. I PTS portal är det också möjligt att ta del av underlagen utan att lämna in en ansökan.

## **2.5 Har ni frågor?**

Frågor och svar ställs i PTS portal där PTS besvarar frågor löpande. Svaren blir tillgängliga för alla.

Frågor om bredbandsstödet ställs i PTS portal inne i ansökningsfunktionen. PTS behöver ha samtliga frågor om bredbandsstödet senast 14 augusti 2023, därefter kommer funktionen för att ställa frågor att stängas.

Tekniska frågor om PTS portal och dess funktioner kan ställas via knappen för "Supportärenden".

## **2.6 Utbetalning av stöd**

PTS kommer att fatta beslut om tilldelning av bredbandsstöd senast i november 2023. Bredbandsstöd tilldelas genom att PTS beviljar stöd för ett utbyggnadsprojekt.

Beslutet gäller från beslutsdagen och kan inte överklagas. PTS kommer att offentliggöra information om vilka som tilldelats stöd och stödbelopp på PTS webbplats. PTS kommer att informera samtliga sökande när beslut har fattats.

Utbetalning av beviljat stöd sker senast i december 2023. Se även § 1 i *PTS villkor för beviljat bredbandsstöd*.

## **2.7 Vid oriktiga uppgifter i ansökan**

En stödmottagare får inte avsiktligt lämna oriktiga uppgifter för att erhålla stöd. Om PTS misstänker att så har skett, anmäler vi det till behörig myndighet. För EU-medel följer PTS den vägledning och den [Anmälningpolicy för misstänkta EU-bedrägerier](#) som Rådet för skydd av EU:s finansiella intressen (SEFI-rådet) har tagit fram.

## **2.8 Så behandlar PTS personuppgifter**

Information om hur PTS behandlar personuppgifter vid hantering av bredbandsstöd hittar du på <https://www.pts.se/gdpr>.

### 3. Övergripande om stödet

Det här avsnittet tar upp vad sökande kan söka bredbandsstöd för, vilka villkor den stödfinansierade bredbandsinfrastrukturen ska uppfylla och vilka underlag som ska bifogas vid ansökan.

#### 3.1 Stöd för utbyggnad fram till avlämningspunkt

Den sökande kan få bredbandsstöd för utbyggnad av bredbandsinfrastruktur i form av fasta bredbandsnät från befintlig bredbandsinfrastruktur fram till avlämningspunkter för de byggnader som ingår i utbyggnadsprojektet. En avlämningspunkt kan vara avsedd för en eller flera byggnader och ska förläggas på sådant avstånd från byggnaden/byggnaderna att de kan anslutas till avlämningspunkten till en skälig anslutningsavgift om minst 10 000 kronor och högst 40 000 kronor.

Som huvudregel får stöd inte lämnas till paralleletablering, dvs. till att bygga ny bredbandsinfrastruktur på sträckor som redan har tillgång till nedladdningshastigheter om 100 Mbit/s eller mer. Den stödfinansierade bredbandsinfrastrukturen ska därför byggas ut från närmast möjliga nod i redan befintlig bredbandsinfrastruktur som möjliggör anslutning inom skälig tid. Undantag kan medges om den sökande kan ange särskilda skäl, t.ex. att det blir omotiverat dyrare eller av tekniska orsaker.

Att utbyggnad ska ske från redan befintlig bredbandsinfrastruktur betyder att det ska finnas en sammankoppling bakåt i nätet till aktivt nät så att de slutkunder som väljer att ansluta sig kan få bredbandstjänster levererade.

De som ansöker om bredbandsstöd ska i samband med ansökan om bredbandsstöd komma in med handlingar som visar att det vid ansökningstillfället finns en befintlig nod att ansluta till.

Undantag från kravet på att utbyggnad ska ske från närmast befintliga nod kan tillåtas om:

1. Tillväxtverket har mottagit en ansökan om stöd eller har beslutat om stöd inom ramen för programmen för Europeiska regionala utvecklingsfonden (ERUF) för den planerade eller pågående utbyggnaden av förbindelse som utgör den förmedlande länken mellan stornät och accessnät, och

2. sökanden vid ansökningstillfället kan göra sannolikt att den planerade noden kommer att vara färdigställd senast samtidigt som projektet som söker PTS bredbandsstöd.

Detta bygger på förutsättningen att det även i detta fall kommer att finnas en sammankoppling bakåt i nätet, till ett aktivt nät, när projektet är färdigställt. Exempel på situationer där regeln kan bli aktuell är när bredbandssträckan som är finansierad med stöd från ERUF är på planeringsstadiet eller delvis har blivit byggd. Det är sökanden av bredbandsstödet som ska komma in med handlingar så att PTS kan bedöma om det är sannolikt att ERUF-sträckan kommer bli färdigställd senast samtidigt som projektet som söker PTS bredbandsstöd.

Det är stödmottagaren som står risken för det fall projektet som har fått stöd av ERUF inte blir färdigställt i tid. PTS kan då besluta att återkräva beviljat stöd om ERUF-projektet avbryts eller försenas och det innebär att utbyggnaden som beviljats stöd från PTS inte kan anslutas till ett aktivt nät vid färdigställandet.

Att PTS beviljar bredbandsstöd för utbyggnad fram till avlämningspunkter, för samtliga byggnader som ingår i det stödfinansierade utbyggnadsprojektet, innebär att stöd inte lämnas för utbyggnad av sträckan mellan avlämningspunkt och anslutningspunkt inne i byggnaderna. Stödmottagaren ska dock både erbjuda och kunna leverera anslutning till byggnaderna som ingår i utbyggnadsprojektet.

PTS ställer inget krav på att avlämningspunkten ska förläggas på ett visst geografiskt avstånd från den byggnad som avlämningspunkten är avsedd för.

Avlämningspunkten ska dock förläggas på ett sådant avstånd från byggnaden att anslutning kan ske till en skälig anslutningsavgift, se avsnitt 3.6 nedan. Definitionen av avlämningspunkt kan komma att variera med valet av teknisk lösning men ska alltid utgöra den yttersta punkten i den stödfinansierade bredbandsinfrastrukturen.

Se även §§ 7 och 8 i *PTS villkor för beviljat bredbandsstöd*.

### **3.2 Att ansluta till en hyrnod**

Vid bedömningen om stöd kan lämnas ska PTS beakta om den utbyggnad som ansökan gäller kan genomföras utan onödigt dröjsmål. Det innebär att om en aktuell nod inte finns i det egna nätet behöver aktören bifoga handlingar som gör sannolikt att kapacitet kan och får hyras på noden, se avsnitt 3.2.5 i Information om ansökan 2023. Att en nätägare finns i ett visst område räcker inte för att visa att denna nätägare har en nod som kan användas för stödsökandes utbyggnadsprojekt.

### 3.3 Utbyggnaden ska ge tillgång till 1 Gbit/s

Bredbandstödet utgår från principen om teknikneutralitet och samtliga krav gäller oavsett teknisk lösning. Den teknik stödmottagaren använder ska vara en kommersiellt beprövad teknik, som möjliggör överföring av data med en hastighet om minst 1 Gbit/s för slutkunderna. Överföringskapaciteten i den stödfinansierade bredbandsinfrastrukturen ska möjliggöra för slutkunder i samtliga byggnader som ingår i utbyggnadsprojektet att få abonnemang med en överföringshastighet om 1 Gbit/s.

PTS bedömer, utifrån nuvarande teknik- och marknadsutveckling, att fibernät, kabel tv-nät som medger gigabithastigheter till slutkund (t.ex. DOCSIS 3.0 eller senare) och radiolänk kan uppfylla kraven på överföringskapacitet. Det är även möjligt att i enstaka fall nå 1 Gbit/s fram till slutkund med andra tekniker. PTS kommer att bedöma sådana lösningar från fall till fall. Om den sökande vill använda en annan teknisk lösning än fiber eller kabel tv-nät för utbyggnaden av bredbandsinfrastrukturen, ska den sökande kunna visa att den tekniska lösningen uppfyller samtliga krav. I den bedömningen kommer PTS utgå från de tekniker och lösningar som redan är väletablerade på marknaden och som bevisligen kan leverera bredbandsanslutningar med överföringshastigheter om 1 Gbit/s.

Av ansökan ska det tydligt framgå vilken teknik den sökande kommer att använda i respektive utbyggnadsprojekt.

Se även §§ 5 och 6 i *PTS villkor för beviljat bredbandsstöd*.

### 3.4 Utbyggnadsprojektet ska vara färdigställt inom tre år från startdatum

De utbyggnadsprojekt som fått stöd inom ramen för denna utlysning ska ha bredbandsinfrastrukturen färdigställd senast tre år efter startdatum, dvs. senast den 1 december 2026.

Bredbandsinfrastrukturen är färdigställd när stödmottagaren intygar att utbyggnaden skett i enlighet med beslutet om stöd och PTS villkor för beviljat bredbandsstöd, infrastrukturen är byggd i enlighet med senaste versionen av Robust fiber eller Robusta radionät beroende på använd teknik eller i aktuella fall följer PTS säkerhetsföreskrifter<sup>8</sup>, att projektet är besiktigat och att stödmottagaren lämnat övriga delar av den tekniska slutrapporteringen till PTS.

Stödmottagaren ska även i samband med bredbandsinfrastrukturens färdigställande, dock senast sex månader senare, skicka in den ekonomiska slutrapporten till PTS.

---

<sup>8</sup> Post- och telestyrelsens föreskrifter och allmänna råd om säkerhet i nät och tjänster (PTSFS 2022:11)

PTS kommer att kontrollera såväl den tekniska som ekonomiska slutrapporten och bedöma om projektet är *godkänt*.

Tidpunkten för när bredbandsinfrastrukturen senast ska vara färdigställd, dvs. utbyggnadsprojektets slutdatum, kan efter ansökan från stödmottagaren flyttas fram - om PTS bedömer att det finns särskilda skäl.

Se även §§ 9–12 samt § 36 i *PTS villkor för beviljat bredbandsstöd*.

### **3.5 Stödmottagaren ska erbjuda bredbandsanslutning**

Stödmottagaren ska leverera bredbandsanslutning till byggnader som ingår i det stödfinansierade utbyggnadsprojektet om slutkunden beställer en bredbandsanslutning senast två år efter att bredbandsinfrastrukturen färdigställts.

Leverans av bredbandsanslutning innebär att en anslutningspunkt med aktiv utrustning i byggnaden ansluts till den avlämningspunkt som är avsedd för byggnaden. Detta innebär inte att stödmottagaren är skyldig att leverera en bredbandstjänst.

Senast sex månader efter startdatum ska en beställningsfunktion finnas på plats, dvs. det ska vara möjligt för slutkunderna att beställa en bredbandsanslutning.

Stödmottagaren ska leverera bredbandsanslutning till slutkunderna vid minst två tillfällen:

- a. Vid bredbandsinfrastrukturens färdigställande, om slutkunden (eller annan för slutkundens räkning) accepterat stödmottagarens erbjudande om anslutning i samband med utbyggnadsprojektet.
- b. Senast tre år efter färdigställandet, om slutkunden (eller annan för slutkundens räkning) senast två år efter färdigställandet begärt att byggnaden ska anslutas.

Se även §§ 13–15 i *PTS villkor för beviljat bredbandsstöd*.

### **3.6 Stödmottagaren ska ta ut skälig anslutningsavgift**

De byggnader som ingår i det stödfinansierade utbyggnadsprojektet ska kunna anslutas till en skälig anslutningsavgift. Det innebär att avståndet mellan avlämningspunkt och byggnad ska vara sådant att avgiften för att ansluta byggnaden blir skälig. PTS bedömer att en anslutningsavgift är skälig om den ligger inom intervallet 10 000 kronor till 40 000 kronor inklusive mervärdesskatt.

Stödmottagaren ska informera om och offentligt publicera erbjudandet och vad det omfattar. I stödmottagarens erbjudande till slutkunderna ska det framgå vilken anslutningsavgift slutkunden måste betala för bredbandsanslutningen och när den

kommer att levereras. Slutkunden ska kunna utnyttja erbjudandet under utbyggnadsperioden och i minst två år efter bredbandsinfrastrukturens färdigställande.

Stödmottagaren får lämna flera olika erbjudanden till slutkunderna. Stödmottagaren måste dock lämna ett erbjudande som endast avser anslutning av byggnaden, utan krav på andra tjänster eller tillkommande kostnader för slutkund, inom intervallet 10 000 kronor till 40 000 kronor inklusive mervärdesskatt. Anslutningsavgiften måste ligga inom detta intervall även om den erläggs genom delbetalningar.

Utöver detta erbjudande står det stödmottagaren fritt att lämna andra erbjudanden med andra prismodeller, sampaketering, avdrag för grävning på egen tomt etc. Oavsett hur erbjudandet utformas kan dock anslutningsavgiften inte sättas lägre än till 10 000 kronor eller högre än till 40 000 kronor.

Kostnaden för att ansluta byggnader stiger ofta från det initiala utbyggnadstillfället till tidpunkten för eventuella förtätningar och efteranslutningar. Därför är det möjligt för stödmottagare att använda olika anslutningsavgifter för olika byggnader, utbyggnadsprojekt och tidpunkter – inom det tillåtna intervallet. Om priset för en anslutning höjs under projektets gång ska slutkunden ges en skälig acceptfrist om minst 30 dagar för varje erbjudande. PTS motsätter sig inte att stödmottagare möjliggör för slutkunder att använda möjligheten till skattereduktion enligt 67 kap. inkomstskattelagen (1999:1229), så kallad ROT/RUT. Det gäller även om skattereduktionen leder till att den faktiska kostnaden för den som ansluter sig blir lägre än 10 000 kronor.

Om stödmottagaren är en ekonomisk förening får ekonomisk insats som slutkund/medlem erlagt till föreningen avräknas från den anslutningsavgift som föreningen ska ta ut enligt ovan. Det ska av föreningens stadgar framgå att insatsen avser anslutning av fastighet och föreningen ska kunna visa att insatsen är betald.

Se även § 16 i *PTS villkor för beviljat bredbandsstöd*.

### **3.7 Nätet måste driftsättas**

Stödmottagare ska se till att nätet driftsätts så att anslutna byggnader får tillgång till en aktiv bredbandsanslutning. Med driftsätta menas att det finns signal i nätet och att slutkunder som beställt bredbandsanslutning kan få bredbandstjänster levererade.

Om stödmottagaren inte själv driftsätter nätet ansvarar stödmottagaren för att nätet driftsätts av en annan aktör.

Den infrastruktur som byggs med bredbandsstöd ska göra det möjligt för slutkunder att få tillgång till aktiv bredbandsanslutning, därför ställer PTS krav på driftsättning.

Se även § 17 i *PTS villkor för beviljat bredbandsstöd*.

### **3.8 Direkta kostnader för investering i passivt nät kan ge bredbandsstöd**

Det är nödvändiga, direkta investeringskostnader för passivt nät som kan ge bredbandsstöd. Summan av kostnaderna för passivt nät är det maximala stödbelopp som ett projekt kan tilldelas. Eftersom sökande konkurrerar med lägst stödbelopp i genomsnitt per byggnad som utgör hushåll eller arbetsställe är det möjligt att begära bredbandsstöd för enbart en del av det maximala stödbeloppet. Det betyder med andra ord att utbyggnadsprojektets totala kostnader för passivt nät kan överstiga det sökta stödbeloppet. En sökande kan inte få ett högre stödbelopp än vad den begärt i ansökan.

Med kostnad avser PTS både utgift för en investering som normalt aktiveras som exempelvis anläggningstillgång i balansräkningen eller utgift som exempelvis kostnadsförs direkt i resultaträkningen (t.ex. material av mindre värde och lönekostnader).

PTS kan ge bredbandsstöd för inköp av tjänst för arbeten som är direkt kopplade till utbyggnad av passivt nät. Stödet är begränsat till att omfatta direkta kostnader som rör den fysiska infrastrukturen och utbyggnaden av den.

De kostnader som den sökande ansöker om bredbandsstöd för ska gå att hänföra till någon av följande kostnadsgrupper:

1. Projektledning, upphandling och ekonomiredovisning
2. Detaljprojektering
3. Intrångsersättning (t.ex. markavtal och avgifter till Trafikverket)
4. Material
5. Anläggningsarbeten
6. Dokumentation av stödfinansierad utbyggnad
7. Teknisk och ekonomisk slutrapportering inklusive besiktning

Passivt nät är bredbandsinfrastruktur exklusive aktiva komponenter. Den omfattar exempelvis anläggningsinfrastruktur, kabelrör och fiberkabel samt kopplings-skåp. Detta innebär att passivt nät är de delar som inte kräver ström. För stödfinansierad bredbandsinfrastruktur baserad på fiber får stödmottagare stöd för kostnader för kanalisation och fiber från närmaste möjliga nod som är en lämplig kopplingspunkt i redan befintlig bredbandsinfrastruktur fram till avlämningspunkt för samtliga byggnader som ingår i det stödfinansierade utbyggnadsprojektet. PTS ger även bredbandsstöd för teknikbodar och skåp samt utrustning för att söka, t.ex. sökpeggar och sökbollar.



Även vid utbyggnad av infrastruktur via trådlös teknik är PTS bedömning att passivt nät är de delar som inte kräver ström. Detta innefattar bl.a. master, stolpar, fundament, staglinor, teknikbodar, skåp, stativ, kablage och antenner.

Stödmottagare kan även få bredbandsstöd för eget arbete och eget nytt material som är direkt kopplat till utbyggnaden av passivt nät.

Kostnader som inte är investeringskostnader direkt relaterade till utbyggnadsprojektet, såsom hyra av befintlig infrastruktur, overhead, skuldräntor etc., är inte stödberättigande. Om ni saknar avdragsrätt för ingående mervärdesskatt i projektets verksamhet är mervärdesskatt en stödberättigande kostnad.

I undantagsfall kan stödmottagare ta med tidigare inköpt eller eget begagnat material som stödberättigande kostnad. Då krävs dels att det finns underlag som styrker kostnaderna för det tidigare inköpta eller egna begagnade materialet, dels att stödmottagaren kan bevisa att materialet innebär lika hög kostnadseffektivitet och kvalitet som nytt material. Begagnat material får inte vara inköpt med tidigare stödmedel.

Underlag som styrker att endast stödberättigade kostnader tagits med i det angivna stödbeloppet kommer att begäras in av PTS i efterhand. Se *PTS villkor för beviljat bredbandsstöd*.

Se även §§ 2 och 3 i *PTS villkor för beviljat bredbandsstöd*.

### **3.9 Stödmottagare får inte finansiera utbyggnadsprojekt med annat statsstöd**

PTS tillåter inte att stödmottagare finansierar utbyggnadsprojekt med offentliga åtgärder som utgör annat statsstöd enligt definitionen i artikel 107.1 fördraget om Europeiska unionens funktionssätt (EUF-fördraget). Det går heller inte att vid ett senare skede tillskjuta offentliga medel som utgör statsstöd till ett utbyggnadsprojekt som redan har tilldelats PTS bredbandsstöd.

Om ett utbyggnadsprojekt har beviljats PTS bredbandsstöd och det i efterhand kommer till PTS kännedom att projektet även har finansierats med annat statsstöd enligt ovan, kommer PTS att återkräva de stödmedel som tidigare har beviljats av PTS. Det är därför viktigt och upp till stödsökande att tillsammans med det utbetalande offentliga organet säkerställa att de medel som används i kombination med PTS bredbandsstöd, inte utgör ett statsstöd enligt definitionen i artikel 107.1 EUF-fördraget.

### **3.9.1 Kommunal och regional medfinansiering**

Stödmottagare kan finansiera utbyggnadsprojekt som beviljas PTS bredbandsstöd med kommunala eller regionala medel, lån eller åtgärder om dessa utgör marknadsmässiga investeringar. Bedömningen av om en åtgärd är marknadsmässig görs utifrån hur en privat aktör hade kunnat förväntas agera i en jämförbar situation.

Däremot är det inte möjligt för stödmottagare att finansiera ett utbyggnadsprojekt som beviljas PTS bredbandsstöd med kommunala eller regionala åtgärder som utgör ett statsstöd enligt artikel 107.1 EUF-fördraget. Kommunal eller regional borgen är ett exempel på sådan åtgärd som kan utgöra statsstöd, om borgensavgiften och övriga villkor för borgensåtagandet inte är marknadsmässiga. För att kunna styrka att en finansiering eller annan åtgärd inte utgör ett statsstöd kräver PTS att stödsökande, som mottar kommunala eller regionala medel, inkommer med intyg från den utbetalande kommunen eller regionen. Intyg från borgenären ska även bifogas ansökan om stödsökanden har en kommunal eller regional borgen som säkerhet för utbyggnadsprojektets finansiering. Intyget ska styrka att finansieringen eller borgensåtagandet inte utgör ett statsstöd (läs mer under avsnitt 2.8 Information om ansökan 2023).

### **3.10 Sökande definierar sina utbyggnadsprojekt**

PTS har fastställt vilka byggnader som kan ingå i ett stödfinansierat utbyggnadsprojekt. Byggnaderna är sammanställda i den byggnadsförteckning som finns att ladda ner i PTS portal. Varje rad i byggnadsförteckningarna är en byggnad och identifieras med ett unikt ID-nummer (uuid). Till varje byggnad finns ytterligare data, t.ex. koordinater, kommun-/länstillhörighet, antal hushåll/antal arbetsställen per byggnad eller om byggnaden är ett fritidshus samt regionens prioriteringar.

Den sökande utformar sina utbyggnadsprojekt utifrån byggnadsförteckningen enligt instruktionerna i PTS portal. Jämförelsetalet som projekten konkurrerar med är lägst sökt stödbelopp per byggnad som innehåller hushåll eller arbetsställe. Fritidshus kan inkluderas så länge utbyggnadsprojektet även innehåller minst en byggnad som utgör ett hushåll eller som definieras som ett arbetsställe. Det går således inte att söka stöd för projekt som endast innehåller fritidshus.

Att den sökande själv bestämmer vilka av byggnaderna i byggnadsförteckningen som ska ingå i projektet innebär att olika sökande kan definiera helt olika utbyggnadsprojekt utifrån samma byggnadsförteckning. Samma sökande kan också söka investeringsstöd för flera utbyggnadsprojekt samtidigt – så länge de inte inkluderar samma byggnader.

Ett utbyggnadsprojekt måste omfatta avlämningspunkter för minst tio byggnader varav minst en utgör ett hushåll eller arbetsställe och som mest 400 byggnader. Stödbeloppet ska uppgå till minst 200 000 kronor och som mest 10 miljoner kronor.

Om det innan tilldelningsbeslut fattas kommer till PTS kännedom att någon eller några av de byggnader som finns med i byggnadsförteckningen och som ingår i ett utbyggnadsprojekt, redan har anslutits eller omfattas av en planerad utbyggnad kommer det berörda utbyggnadsprojektet att revideras av PTS. Stödsökanden har själv inte möjlighet att ändra sina byggnader i sina utbyggnadsprojekt.

PTS kommer bland annat att reducera det sökta stödbeloppet proportionellt vilket innebär att det sökta stödbeloppet per byggnad kvarstår. PTS kommer att informera stödsökande om behovet av ändring i utbyggnadsprojektet och erbjuda stödsökaren möjlighet att antingen acceptera ändringen eller återta ansökan för det aktuella utbyggnadsprojektet.

PTS kan avslå strategiska anbud som utifrån en helhetsbedömning inte bedöms kunna uppfylla syftet med bredbandsstödet. Ett strategiskt anbud kan till exempel vara ett utbyggnadsprojekt som är utspritt på flera olika geografiska områden, inkluderar lättillgängliga byggnader eller inte naturligt hänger ihop och som genom sin utformning inte kan anses uppfylla syftet med stödet på ett trovärdigt sätt. PTS gör en bedömning i det enskilda fallet och kan vid behov begära förtydliganden om projektet; bland annat om hur projektet passar in i stödsökandens existerande nät och det aktuella geografiska området.

### **3.11 Regionerna har prioriterat byggnader**

Samtliga regioner har haft möjlighet att uppmuntra bredbandsutbyggnad i vissa områden genom regionala prioriteringar. Regionerna har gjort sina prioriteringar genom att markera specifika byggnader i byggnadsförteckningen. Regionerna har prioriterat byggnader som de bedömt är av särskild betydelse för lokal och regional utveckling.

Utbyggnadsprojekt som inkluderar byggnader som regionen prioriterat får en fördel vid utvärderingen av ansökan gentemot andra utbyggnadsprojekt, se vidare avsnitt 6.2.

Det framgår av byggnadsförteckningen om en byggnad är prioriterad av regionen. Ett fritidshus kan inte vara en prioriterad byggnad.

### 3.12 Stödmottagaren måste erbjuda grossisttillträde

Stödmottagaren<sup>9</sup> ska erbjuda accessökande bredast möjliga aktiva och passiva tillträde till den stödfinansierade bredbandsinfrastrukturen, så kallat grossisttillträde. Tillträdet ska ske på rättvisa och icke-diskriminerande villkor.

Kravet på tillträde gäller hela det stödfinansierade nätet, även de delar av nätet där eventuell befintlig infrastruktur har använts, samt sträckan mellan avlämningspunkt och anslutningspunkt i byggnad. Stödmottagaren ska bevilja andra aktörer tillträde i minst sju år. Tillträde till den fysiska infrastrukturen, inklusive kabelrör och stolpar, får inte tidsbegränsas.

Stödmottagaren ska bevilja bredast möjliga aktiva och passiva tillträde till den stödfinansierade bredbandsinfrastrukturen. Tillträde på passiv nivå betyder att andra operatörer får möjlighet att använda ledningar och/eller grundläggande infrastruktur, såsom lokaler, master, kopplingspunkter och kanalisation. Stödmottagare kan tillgodose tillträde på passiv nivå genom att hyra ut svartfiber och/eller utrymme i kanalisation. Uthyrningen ska, på den tillträdande operatörens begäran, även omfatta tillgång till den grundläggande infrastruktur som behövs för att kunna realisera tillträdet, exempelvis tillträde till lokaler och kopplingsskåp. Ett projekt får erbjuda virtuellt tillträde i stället för fysiskt tillträde, om produkten för virtuellt tillträde förklaras likvärdig med fysiskt tillträde av PTS.

Stödmottagaren ska förlägga extra kanalisation på de delar av sträckan mellan befintlig bredbandsinfrastruktur och spridningspunkt där ny kanalisation förläggs, om stödmottagaren anlägger ett fibernät. I den extra kanalisationen ska det finnas kapacitet för flera operatörer. Olika villkor gäller vid förläggning i mark, luft och sjö, se § 22 i PTS villkor för beviljat stöd. Kanalisationen ska vara lättåtkomlig i noderna och i spridningspunkterna.

Stödmottagare som bygger trådlös bredbandsinfrastruktur ska så långt det är möjligt och effektivt se till att det finns tillräckligt utrymme i stödfinansierade master för andra marknadsaktörer. Detta kan dock vara onödigt dyrt och eventuellt försvåra utbyggnad. Därför kan andra tillträden bli aktuella för att uppfylla kravet på tillträde. I ansökan ska därför sökande ange hur kraven på öppenhet kommer att tillgodoses, om sökande har tänkt använda trådlös teknik för utbyggnaden.

Stödmottagaren ska erbjuda tillträde till ett pris som ger stödmottagaren täckning för kostnader för att realisera ett tillträde för en annan operatör samt en rimlig avkastning på investeringen. Kostnader är t.ex. löpande kostnader samt avskrivningar på gjorda investeringar som avser det reglerade tillträdet. För att bedöma vad som utgör rimlig

---

<sup>9</sup> Skyldigheterna till öppet tillträde ska genomdrivas oberoende av eventuella ändringar som gäller ägandet, ledningen eller driften av det subventionerade nätet.

avkastning på investerat kapital kan t.ex. en metod motsvarande PTS beräkning av kalkylränta för det fasta nätet användas som riktmärke.

PTS ska konsulteras om stödmottagaren och den som söker tillträde inte kan enas om villkoren för tillträdet.

Stödmottagaren ska på begäran från annan operatör tillhandahålla ett referenserbjudande, dvs. ett typavtal där det framgår vilka produkter som erbjuds och vilka villkor som gäller för såväl externa aktörer som aktörer inom den egna koncernen.

Se även §§ 19–25 i *PTS villkor för beviljat bredbandsstöd*.

### **3.13 PTS ställer krav på robusthet och driftsäkerhet**

Stödet ska bidra till att etablera robust bredbandsinfrastruktur som över lång tid möjliggör användbar och tillförlitlig bredbandsanslutning av god prestanda.

Stödmottagaren och underentreprenörer ska följa anvisningarna och uppfylla minimikraven i [Robust fiber](#) vid utbyggnaden av bredbandsinfrastruktur via fiber. Använd vägledningen Robusta radionät eller liknande systematiska arbetsätt för utbyggnad av andra typer av bredbandsinfrastruktur än fiber.

Stödmottagaren ska se till att det är möjligt att efterleva PTS säkerhetsföreskrifter för den som efter färdigställandet tillhandahåller nätet eller tjänster över nätet.

Stödmottagare som själva tillhandahåller nätet eller tjänster över nätet ska efterleva vid var tid gällande PTS säkerhetsföreskrifter.

Se även §§ 26–31 i *PTS villkor för beviljat bredbandsstöd*.

### **3.14 Underlag som ska lämnas in om den tekniska lösningen**

Bredbandstödet utgår från principen om teknikneutralitet och samtliga krav gäller oavsett teknisk lösning. Vilken teknisk lösning sökande planerar att använda påverkar vilka underlag PTS behöver för att utvärdera ansökan.

I de fall den sökande vill använda en annan teknisk lösning än fiber eller kabel tv-nät för den stödfinansierade bredbandsinfrastrukturen, ska den sökande i ansökan kunna visa att den tekniska lösningen uppfyller samtliga krav. Den sökande ska i ansökan beskriva följande:

#### **a. 1 Gbit/s till slutkund**

Den tekniska lösningen ska möjliggöra en överföringshastighet om minst 1 Gbit/s för slutkund (se avsnitt 3.3). Beskriv hur lösningen möjliggör detta.

**b. Uppgradering av nätet**

Den tekniska lösningen ska möjliggöra uppgradering av nätet så att de slutkunder, i byggnader som ingår i utbyggnadsprojektet, som vid senare tillfälle vill ansluta sig ska kunna göra det.

**c. Avlämningspunkt som medger anslutning till skälig anslutningsavgift**

Den sökande ska lämna en teknisk beskrivning av avlämningspunkt (se avsnitt 3.1).

**d. Tillträde i grossistledet**

Den sökande ska ange hur kravet på grossisttillträde kommer att tillgodoses (se avsnitt 3.12).

**e. Robusthet och driftsäkerhet**

Den sökande ska ange hur kravet på robusthet och driftsäkerhet kommer att tillgodoses (se avsnitt 3.13).

## 4. Kontroll och uppföljning

Efter att PTS fattat beslut om tilldelning av stöd och betalat ut pengar följer en period av uppföljning. PTS kommer att följa upp utbyggnadsprojekten dels under utbyggnadsperioden för att säkerställa att allt går planenligt, dels efter färdigställande för att säkerställa att stödmottagaren uppfyllt kraven i beslutet om stöd och PTS villkor för beviljat bredbandsstöd. Viss uppföljning kommer även att fortsätta efter att utbyggnadsprojektet godkänts.

### 4.1 PTS följer upp under genomförandet

Under utbyggnadsperioden genomför PTS uppföljning för att kontrollera att projektet fortskrider och att det färdigställs senast vid slutdatum. Så länge projektet inte är färdigställt gör PTS uppföljning löpande genom att stödmottagaren skriftligen besvarar ett antal frågor om byggprocessen. Frågorna kan t.ex. röra möjligheten att kunna beställa bredbandsanslutning, om avtal och kontrakt finns på plats, att nödvändiga tillstånd finns m.m. PTS kommer att skicka frågorna till stödmottagaren några veckor innan tidpunkten för uppföljning. Stödmottagaren ska på begäran tillhandahålla de underlag som PTS i samband med avstämningarna kan komma att efterfråga om genomförandet av vissa väsentliga moment i byggprocessen och lämna in dessa i PTS portal. Under avstämningar senare i projektet kommer även projektets ekonomi följas upp, utifrån den mall som PTS tillhandahåller för ändamålet.

Se även §§ 34–35 i *PTS villkor för beviljat bredbandsstöd*.

### 4.2 PTS följer upp att stödmottagare uppfyller villkoren för beviljat stöd

Efter bredbandsinfrastrukturens färdigställande kommer PTS att kontrollera att stödmottagaren uppfyllt kraven i PTS villkor för beviljat bredbandsstöd. Om stödmottagaren uppfyllt villkoren kommer PTS att godkänna utbyggnadsprojektet. Om stödmottagaren avviker från villkoren kommer PTS göra en bedömning av stödmottagarens återbetalningsskyldighet. Stödmottagaren kan då bli skyldig att betala tillbaka hela eller delar av stödet.

Se även § 43 i *PTS villkor för beviljat bredbandsstöd*.

### 4.3 Stödmottagaren har ett informationsansvar

Utöver den uppföljning som PTS gör ansvarar stödmottagaren för att i god tid informera PTS i förväg om

- stödmottagaren uppmärksammar att det finns en risk för att villkoren för stödet inte kommer att uppfyllas,
- väsentliga ändringar i projektorganisationen planeras,
- stödmottagarens verksamhet helt eller delvis överläts eller på annat sätt övergår till annan juridisk eller fysisk person, och om
- infrastrukturen ska överlåtas.

Se även §§ 32–34 i *PTS villkor för beviljat bredbandsstöd*.

### 4.4 Stödmottagare måste slutrapportera

För att bredbandsinfrastrukturen ska vara färdigställd (se avsnitt 3.4) ska stödmottagaren bl.a. ha inkommit med teknisk slutrapport. Slutbesiktningen ska genomföras av en koncernoberoende besiktningsman. Den ekonomiska slutrapporten ska inkomma senast sex månader senare. PTS kommer att granska slutrapporterna och godkänna projektet om alla villkor har uppfyllts.

PTS kan komma att begära in ytterligare underlag för att kontrollera att samtliga villkor har uppfyllts, utöver de underlag som anges nedan. Förutom den granskning som anges här kan PTS komma att följa upp efterlevnaden av samtliga villkor, exempelvis genom stickprov. Stödmottagaren kan även komma att behöva redovisa andra underlag än de som efterfrågas av PTS vid kontroller och uppföljning av exempelvis EU-kommissionen eller Ekonomistyrningsverket (ESV).

Stödmottagaren ska spara samtliga handlingar rörande stödfinansierade utbyggnadsprojekt i tio år räknat från projektets startdatum, dvs. 1 december 2023. PTS kan genom stickprov kontrollera att detta efterlevs.

Se även § 34 samt §§ 36–42 i *PTS villkor för beviljat bredbandsstöd*.

#### 4.4.1 Stödmottagare måste lämna in teknisk slutrapport

Stödmottagaren ska intyga att bredbandsinfrastrukturen är färdigställd senast vid slutdatum. För att bredbandsinfrastrukturen ska vara färdigställd ska följande underlag ha kommit in till PTS.

Teknisk dokumentation, kopia på:

- Besiktningsprotokoll från besiktning utförd i enlighet med Robust fiber/Robusta radionät. Besiktningsprotokollet ska även visa att kravet på överkapacitet har



uppfyllts, samt att dokumentation av tillgångar och förbindelser, och tillhörande riskanalys för tillgångar och förbindelser, upprättats i enlighet med PTS säkerhetsföreskrifter

- Dokumentation och ritningar av bredbandsinfrastrukturen utförda i enlighet med Robust fiber/Robusta radionät.
- Information om vilka byggnader (byggnads-ID) som avlämningspunkter byggts till och vilka byggnader som eventuellt anslutits.
- Intyg eller motsvarande på registrering av färdigställd bredbandsinfrastruktur i Ledningskollen.

PTS kan komma att göra en egen slutbesiktning av projekt.

#### **4.4.2 Stödmottagare måste lämna in ekonomisk slutrapport**

PTS ska säkerställa att myndigheten betalat ut stöd på ett korrekt sätt och till stödberättigade kostnader. Stödmottagaren får endast använda utbetalda stödmedel till stödberättigade kostnader.

Efter bredbandsinfrastrukturens färdigställande kommer PTS därför att granska den ekonomiska slutrapporteringen från stödmottagaren. Denna rapportering ska ha kommit in till PTS senast sex månader efter färdigställande. Stödmottagaren kommer då bl.a. behöva redovisa:

- total projektkostnad, genom den mall som PTS tillhandahåller,
- att stöd endast har gått till stödberättigade kostnader, samt
- att anslutningsavgifter är inom tillåtet intervall enligt *PTS villkor för beviljat bredbandsstöd*

För att PTS ska kunna genomföra ovanstående granskning ska stödmottagaren tillämpa en särredovisning av kostnader fram till dess att PTS godkänt utbyggnadsprojektet. Anslutningsavgifter hänförliga till den stödfinansierade delen av verksamheten och utbyggnadsprojektet ska särredovisas i 10 år från projektets startdatum. Detta kan komma att följas upp av PTS.

#### **4.5 Uppföljning av EU-medel**

Separat från PTS uppföljning kan europeiska myndigheter och Ekonomistyrningsverket komma att följa upp utbyggnadsprojekt finansierade av EU-medel. Dessa myndigheter har rätt att ta del av nödvändig information och få det tillträde de behöver för att kunna utöva sina befogenheter på ett heltäckande sätt. Stödmottagaren ska ansvara för att underleverantörer och andra tredje parter involverade i projektet ger samma rättigheter till dessa myndigheter.

Se även § 47 i *PTS villkor för beviljat bredbandsstöd*.

## 5. Överlåtelse

### 5.1 Överlåtelse först när infrastrukturen är godkänd

Innan den stödfinansierade infrastrukturen är färdigställd och godkänd kan stödmottagaren inte överlåta den.

När den stödfinansierade infrastrukturen är färdigställd och godkänd kan stödmottagaren däremot överlåta infrastrukturen. Överlåtelsen ska göras till marknadspris och på marknadsmässiga villkor. Detta kan exempelvis fastställas genom en konkurrensutsatt försäljning i andan av upphandlingsreglerna eller genom oberoende värdering.

Även efter en överlåtelse av den stödfinansierade bredbandsinfrastrukturen ansvarar stödmottagaren för att kraven som anges i beslutet om stöd och i *PTS villkor för beviljat bredbandsstöd* uppfylls. Det innebär att det även efter en överlåtelse är stödmottagaren som är återbetalningsskyldig om villkoren inte uppfylls. Det gäller exempelvis villkoren om anslutning av slutkund, grossisttillträde, särredovisning och bevarande av handlingar. Därför är det viktigt att stödmottagaren i kontraktet för överlåtelsen avtalar med övertagaren att den ska uppfylla samtliga krav.

Se även §§ 44–46 i *PTS villkor för beviljat bredbandsstöd*.

## 6. Utvärderingsprocess

PTS utlyser bredbandsstöd per landsdel med konkurrensutsättning mellan alla utbyggnadsprojekt inom en landsdel.

### 6.1 PTS rangordnar utbyggnadsprojekt

PTS utvärderar och rangordnar utbyggnadsprojekten utifrån sökt stödbelopp i genomsnitt per byggnad som innehåller hushåll eller arbetsställe i utbyggnadsprojektet. Det utbyggnadsprojekt som har lägst genomsnittligt stödbelopp per byggnad som innehåller hushåll eller arbetsställe kommer att rankas högst. Vid rangordningen tar PTS hänsyn till eventuella prioriterade byggnader som ingår i utbyggnadsprojektet, se avsnitt 3.11.

PTS tilldelar stöd till de utbyggnadsprojekt som uppfyller alla krav och har lägst genomsnittligt stödbelopp, efter avdrag för prioriterade byggnader, till dess att totala tillgängliga medel för landsdelen är fördelade.

Om två utbyggnadsprojekt fått samma utvärderingsgrundande stödbelopp och endast ett av dem ryms inom landsdelens stödutrymme, kommer utbyggnadsprojekten att rangordnas efter:

1. Det utbyggnadsprojekt som omfattar flest prioriterade byggnader.
2. Det utbyggnadsprojekt som omfattar flest byggnader som utgör hushåll eller arbetsställen.
3. Lottning.

När PTS tilldelar ett utbyggnadsprojekt stöd avslås alla utbyggnadsprojekt med en lägre rangordning, som till någon del överlappar det projekt som tilldelats stöd, dvs. till någon del inkluderar samma byggnader – oavsett antal.

I respektive delutlysning (Norrland, Svealand, Götaland) är det enbart projekt som till fullo ryms inom landsdelens tillgängliga medel som kan tilldelas stöd. Eventuellt överblivet stöd från de tre landsdelarna bildar tillsammans en nationell pott med en ny rangordning, där samtliga kvarvarande utbyggnadsprojekt konkurrerar mot varandra. De utbyggnadsprojekt inom den nya nationella rangordningen som har ett sökt stödbelopp som ryms inom kvarvarande medel kan tilldelas stöd.

Om ett utbyggnadsprojekt i rangordningen har ett sökt stödbelopp som överstiger beloppet för kvarvarande medel i den nationella potten, kan det inte tilldelas stöd utan bedömningen går vidare till nästa utbyggnadsprojekt i rangordningslistan som har ett sökt stödbelopp vilket ryms inom kvarvarande medel. Fördelning av stöd sker fram till dess att allt stödmedel är slut eller tills att det inte finns utbyggnadsprojekt kvar i rangordningen vars sökta stödbelopp ryms inom kvarvarande medel.

## 6.2 Prioriterade byggnader påverkar utvärderingen

PTS kommer vid utvärderingen ta särskild hänsyn till byggnader som en region valt att prioritera. Ett utbyggnadsprojekt som inkluderar prioriterade byggnader får ett procentuellt avdrag på det sökta stödbeloppet. Utbyggnadsprojektet får därmed en fördel gentemot andra utbyggnadsprojekt vid rangordningen. Avdraget gäller enbart vid utvärderingen av ansökan och påverkar inte det totala stödbelopp som den sökande beviljas.

Avdraget på sökt stödbelopp i utvärderingen är 2 procent per prioriterad byggnad. PTS summerar avdraget för det antal prioriterade byggnader som ingår i utbyggnadsprojektet. Ett utbyggnadsprojekt med 3 prioriterade byggnader får alltså 6 procent (2+2+2) i avdrag. Det ackumulerade avdraget på ansökt stödbelopp tillämpas på det totala stödbeloppet, dvs. även samtliga icke-prioriterade byggnader som ingår i utbyggnadsprojektet.

Det maximala avdraget på sökt stödbelopp som ett utbyggnadsprojekt kan få är 50 procent, dvs. totalt 25 prioriterade byggnader. Om den sökande uppnår maximalt avdrag innebär det i praktiken att tillkommande prioriterade byggnader beaktas som icke-prioriterade.

*Exempel 1: En ansökan omfattar 100 byggnader varav 4 är prioriterade. PTS ger ett avdrag på 8 procent på totalt sökt stödbelopp vid utvärdering.*

*Exempel 2: En ansökan omfattar 200 byggnader varav 25 är prioriterade. PTS ger ett avdrag på 50 procent på totalt sökt stödbelopp vid utvärdering.*

*Exempel 3: En ansökan omfattar 300 byggnader varav 30 är prioriterade. PTS ger avdrag på 50 procent (maxnivå) på totalt sökt stödbelopp vid utvärdering.*

## 6.3 Gräns för hur mycket stöd en stödsökande kan tilldelas

En stödsökande kan som mest tilldelas 35 procent<sup>10</sup> av det utlysta stödet inom varje utlysningsområde.

---

<sup>10</sup> Avrundat till närmaste tusental.

Den stödsökandes utbyggnadsprojekt kan beviljas stöd enligt rangordningen till dess att gränsen för delutlysningen är uppnådd. Hela sökta stödbeloppet för ett utbyggnadsprojekt behöver rymmas inom gränsen. Om ett utbyggnadsprojekt kräver mer stödmedel än den stödsökande har utrymme för innan gränsen uppnås, kan detta projekt inte tilldelas stöd. Om ett projekt från samma stödsökande som ligger längre ner i rangordningen ryms inom gränsen kan detta projekt bli aktuellt för stöd.

Stödtaket är gemensamt för två eller flera sökande om dessa sökande är närstående. Närståenderegeln innebär att

- alla företag som ingår i samma koncern enligt 1 kap. 4 § årsredovisningslagen (1995:1554) anses vara närstående,
- om ett företag i en koncern innehar minst hälften av rösterna för samtliga andelar i ett annat företag, anses sistnämnt företag (och dess eventuella dotterföretag) vara närstående till alla företag i den ägande koncernen, och
- alla organisationer som har samma verkliga huvudman enligt 1 kap. 3 § lagen (2017:631) om registrering av verkliga huvudmän anses vara närstående

#### **6.4 Granskning av ansökan**

När en ansökan endast omfattar utbyggnadsprojekt som efter PTS rangordning inte kommer att tilldelas stöd kan PTS komma att avslå utbyggnadsprojekten utan att i övrigt granska om sökanden eller projekten uppfyller villkoren för att beviljas stöd.

## Centrala begrepp

Definitionerna nedan används i underlaget för utlysning. PTS kan definiera begreppen annorlunda i andra sammanhang.

Anslutningspunkt	Fysisk punkt med aktiv utrustning där nät termineras hos slutkund.
Avlämningspunkt	Den punkt där kanalisation eller motsvarande avlämnas t.ex. vid tomtgräns. Avlämningspunktens position bestäms inte geografiskt utan ska placeras så att anslutning kan ske till en skälig anslutningsavgift för slutkunden.
Arbetsställe	En enhet som ägs av ett företag och som verkar på en ort och inom en näringsgren och producerar varor och/eller tjänster. I den nationella bredbandsstrategin används begreppet företag vid beskrivning av målen. Med begreppet företag avses i det sammanhanget arbetsställen.
Byggnadsförteckning	Lista över byggnader som kan ingå i ett stödfinansierat utbyggnadsprojekt.
Bredbandsinfrastruktur	Med bredbandsinfrastruktur avses ett fast bredbandsnät, med en kapacitet att kunna överföra data med en hastighet om lägst 1 Gbit.
Fritidshus	Bostad som både saknar arbetsställe och folkbokförd befolkning.
Färdigställande	Bredbandsinfrastrukturen är färdigställd när stödmottagaren intygar att utbyggnaden skett i enlighet med

	beslutet om stöd och PTS villkor för beviljat bredbandsstöd, projektet är besiktigat och övrig teknisk slutrapportering har lämnats in till PTS.
Godkännande	För att projektet ska vara godkänt ska PTS ha granskat slutrapporterna, kontrollerat att utbyggnaden skett i enlighet med beslutet om stöd, att villkoren har följts och meddelat stödmottagaren att utbyggnadsprojektet är godkänt
Den allmänna gruppundantagsförordningen (GBER)	Kommissionens förordning (EU) nr 651/2014 av den 17 juni 2014 genom vilken vissa kategorier av stöd förklaras förenliga med den inre marknaden enligt artiklarna 107 och 108 i fördraget.
Hushåll	Stadigvarande bostäder där minst en person är folkbokförd.
Passivt nät	Definieras i artikel 2 p. 137 GBER som bredbandsnät utan några aktiva komponenter.
<u>Robust fiber</u>	Anvisningar som beskriver hur en robust fiberanläggning ska anläggas och drivas. Framtagen av flera av branschens aktörer med stöd från PTS.
<u>Robusta radionät</u>	Vägledning för Fasta Radionät framtagen av Svenska Stadsnätföreningen i samverkan med branschens aktörer samt PTS.
Slutdatum	Tidpunkten för när bredbandsinfrastrukturen senast ska vara färdigställd, den 1 december 2026.
Spridningspunkt	Den sista kopplingspunkten i bredbandsinfrastrukturen innan avlämningspunkt.

Startdatum	Den 1 december 2023.
Stödmottagare	En juridisk person som har beviljats stöd.
Tätort	Med tätort avses i detta sammanhang statistisk tätort enligt Statistiska Centralbyråns definition, dvs. tät bebyggelse med minst 200 invånare.
Utbyggnadsprojekt	Ett område med byggnader som en aktör söker stöd för att bygga bredbandsinfrastruktur till. Ett utbyggnadsprojekt definieras av sökande utifrån PTS byggnadsförteckning. En ansökan kan innehålla flera utbyggnadsprojekt.
Utlysningsunderlag	Utlysningsunderlaget för PTS bredbandsstöd har fem delar; Allmän information om PTS bredbandsstöd 2023 (detta dokument), PTS villkor för beviljat bredbandsstöd 2023, Information om ansökan 2023, Byggnadsförteckningen och Frågor och svar.