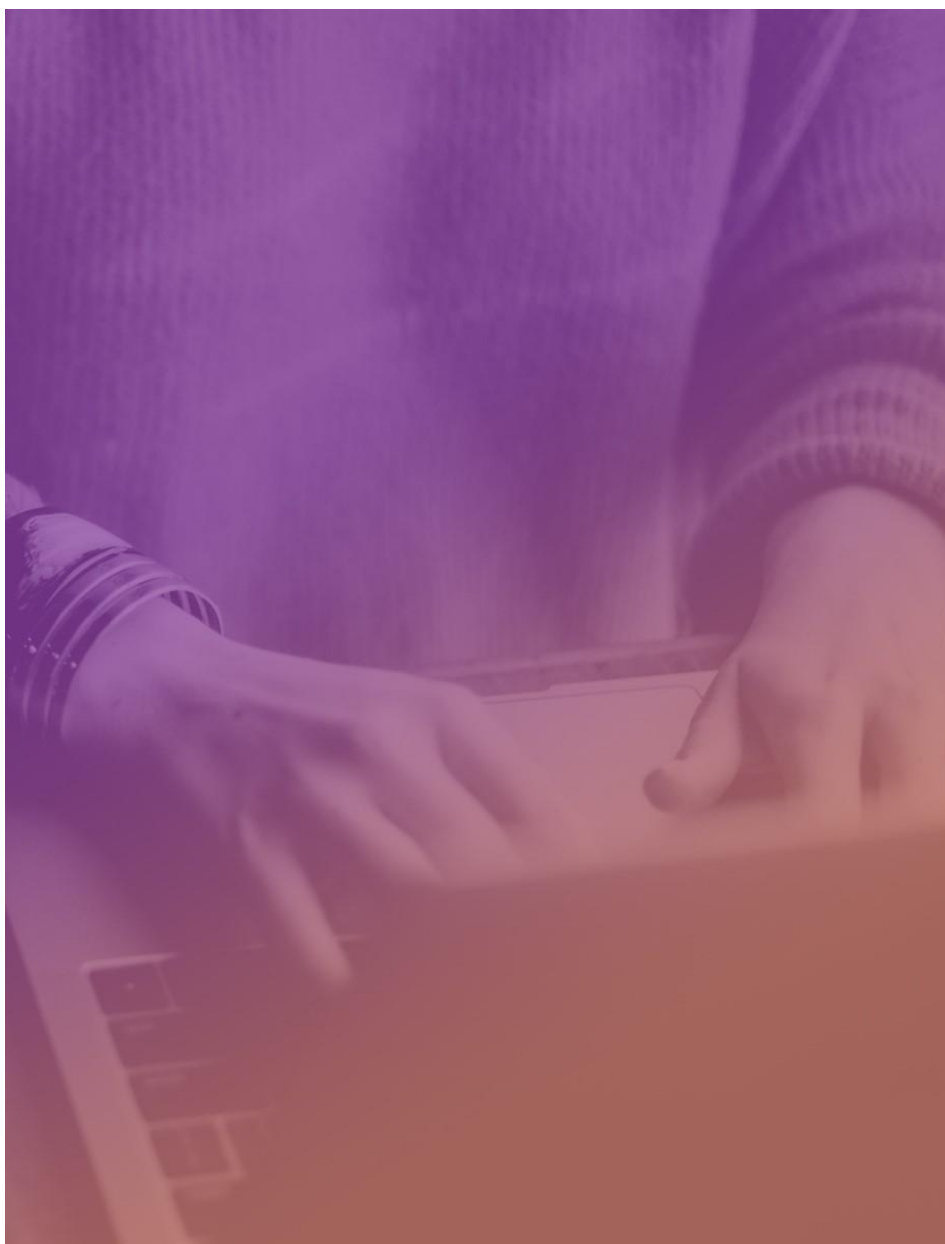


Anvisningar och förutsättningar för PTS bredbandsstöd 2024



Innehåll

1.	PTS bredbandsstöd	5
1.1	PTS är ansvarig myndighet.....	5
1.2	PTS tar fram en byggnadsförteckning	5
1.3	PTS rangordnar utbyggnadsprojekt	6
1.4	Prioriterade byggnader påverkar utvärderingen	7
1.5	Gräns för hur mycket stöd en stödsökande kan tilldelas.....	8
1.6	Granskning av ansökan och beslut.....	8
2.	PTS utlysningssunderlag	9
3.	Projektets genomförande	10
3.1	Stödmottagare ska erbjuda bredbandsanslutning	10
3.2	PTS ställer krav på robusthet och driftssäkerhet.....	10
3.2.1	<i>En certifierad besiktningsman ska anlitas</i>	<i>10</i>
3.3	Nätet måste driftsättas	11
3.4	Genomförandetiden	11
3.5	Grossisttillträde och krav på överkapacitet	11
3.6	Flera bestämmelser ska följas.....	12
4.	Att ansöka om och beviljas bredbandsstöd	13
4.1	Viktiga datum	13
4.2	Vem kan söka bredbandsstöd?.....	14
4.3	Så här ansöker ni.....	14
4.4	Ansökan ska vara skriven på svenska och svenska kronor ska anges.....	15
4.5	All information ska finnas i ansökan.....	15
4.6	Tilldelning och utbetalning av stöd.....	15
4.7	Oriktiga uppgifter i ansökan	16
4.8	Så behandlar PTS personuppgifter	16

4.9	Så här ställer stödsökande frågor till PTS	16
5.	Allmänna krav på ansökan	17
5.1	Acceptera kraven på ansökan.....	17
5.2	Acceptera PTS villkor för beviljat bredbandsstöd	17
5.3	Läs stödförordningen	17
5.4	Ange företagsstorlek	17
5.5	Bara behörig företrädare för stödsökande kan ansöka.....	18
5.6	Ni får inte påbörja arbetet innan ni lämnat in ansökan.....	18
5.7	Ange belopp exklusive mervärdesskatt	19
5.8	Ange sådant ni anser omfattas av sekretess i ansökan	19
5.9	Acceptera krav på offentliggörande.....	19
5.10	Acceptera krav på samarbete med EU:s myndigheter	19
6.	Allmänna krav på stödsökande	21
6.1	Juridisk ställning	21
6.2	Intyga att ni bedriver bredbandsverksamhet.....	21
6.3	Intyga erfarenhet av bredbandsutbyggnad.....	21
6.3.1	<i>Uppfyll kravet på erfarenhet genom annan aktör</i>	<i>22</i>
6.3.2	<i>Lämna referensprojekt.....</i>	<i>22</i>
6.4	Intyga ekonomisk ställning.....	22
6.5	Intyga att ni har ansvarsförsäkring	23
6.6	Inget annat statsstöd tillåts.....	23
6.7	Intyga att ni tar ansvar för underleverantörer	24
6.8	Intygande gällande befintlig eller planerad bredbandsutbyggnad	24
7.	Lämna information om utbyggnadsprojekten	26
7.1	Lämna information om varje utbyggnadsprojekt.....	26
7.2	Stödsökande definierar sina utbyggnadsprojekt.....	26
7.3	Osund konkurrens - strategiska anbud.....	27
7.4	Preliminär projektbeskrivning	27
7.5	Teknisk lösning och underlag	27

7.6	Utbyggnaden ska ge tillgång till lägst 1 Gbit/s	28
7.7	Utgå ifrån befintligt fast bredbandsnät	29
7.8	Stöd för utbyggnad fram till avlämningspunkt	29
7.9	Bifoga en preliminär nätkarta.....	30
7.10	Utbyggnadsprojektets noder	30
7.10.1	<i>Undantag från kravet på befintlig nod</i>	<i>31</i>
7.11	Preliminärt kostnadsunderlag.....	32
7.11.1	<i>Stödberättigande kostnader</i>	<i>32</i>
7.11.2	<i>Exempel på kostnader som inte är stödberättigande</i>	<i>33</i>
7.12	Sökt stödbelopp	33
7.13	Preliminär finansieringsplan.....	34
7.14	Finansiering från slutkund.....	34
7.15	Kommunal och regional medfinansiering	35
7.16	Verklig huvudman	36
8.	Kontroll och uppföljning	37
8.1	Rapportering och utbetalningar under projektiden.....	37
8.1.1	<i>Uppgift om verklig huvudman</i>	<i>37</i>
8.1.2	<i>Slutrapportering är ett villkor för sista utbetalningen</i>	<i>38</i>
8.2	Stödmottagare har ett informationsansvar	38
8.3	Tillsyn, ansvar och kontroll	38
8.4	Uppföljning av EU-medel	39
8.5	Överlåtelse.....	39
8.5.1	<i>Överlåtelse av den stödfinansierade infrastrukturen</i>	<i>39</i>
8.5.2	<i>Överlåtelse av den verksamhet som bedriver det stödfinansierade projektet</i>	<i>39</i>
9.	Centrala begrepp	40

1. PTS bredbandsstöd

1.1 PTS är ansvarig myndighet

Bestämmelser om Post- och telestyrelsens (PTS) bredbandsstöd finns bland annat i den svenska stödförordningen¹.

PTS stödmodell följer Europeiska Unionens (EU) statsstödsregler och är utformad i enlighet med den allmänna gruppundantagsförordningen (GBER)².

PTS utlyser bredbandsstöd i utlysningsområdena Norrland, Svealand och Götaland. Stödet konkurransutsätts per utlysningsområde mellan de utbyggnadsprojekt som söker stöd inom respektive område.

PTS utvärderar ansökningar och beslutar om att tilldela bredbandsstöd. Stödet betalas ut löpande enligt en fastställd betalningsplan. PTS ansvarar även för uppföljning och tillsyn över att villkoren för bredbandsstödet följs. Om PTS villkor inte följs eller om stödmottagaren är återbetalningsskyldig av annat skäl kan PTS besluta att stöd inte ska betalas ut. PTS kan även kräva tillbaka utbetalt stöd.

Tilldelningen av bredbandsstödet görs genom en öppen, transparent, icke-diskriminerande och teknikneutral konkurransutsättning i enlighet med de principer som tillämpas inom upphandlingslagstiftningen.

1.2 PTS tar fram en byggnadsförteckning

Varje år genomför PTS en mobiltäcknings- och bredbandskartläggning som fastställer tillgången till fast och mobil bredbandsinfrastruktur i Sverige.

Kartläggningen bygger på att näaktörer rapporterar in vilka byggnader som har tillgång till bredband och vilka planer som finns för utbyggnad till PTS. Data från Mobiltäcknings- och bredbandskartläggningen (MTBBK) utgör grunden för byggnadsförteckningen. Byggnader som inte uppfyller krav i olika regelverk som PTS behöver följa vid tilldelningen av bredbandsstöd filtreras bort.

¹ Förordning (2020:266) om statligt stöd för utbyggnad av bredbandsinfrastruktur.

² Kommissionens förordning (EU) nr 651/2014 av den 17 juni 2014 genom vilken vissa kategorier av stöd förklaras förenliga med den inre marknaden enligt artiklarna 107 och 108 i fördraget.

PTS och bredbandskoordinatorerna i regionerna samverkar därefter vid framtagandet av byggnadsförteckningen där bredbandskoordinatorerna får möjlighet att ge förslag på att lägga till och/eller ta bort byggnader.

När det arbetet är klart identifierar bredbandskoordinatorerna de byggnader som de anser är prioriterade för att tilldelas bredbandsstöd. Prioriteringarna sker utifrån generella kriterier som PTS fastslår inför respektive utlysningssår.

För att ytterligare kvalitetssäkra byggnadsförteckningen genomför PTS ett offentligt samråd. Vid samrådet får nättaktörer möjlighet att rapportera till PTS om det redan finns planerade utbyggnadsplaner, befintligt nät eller upptagningsområden för efteranslutningar i områden där PTS avser att utlysa bredbandsstöd.

PTS jämför och granskar information från MTBBK och aktörerna samt gör uppskattningar och manuella kontroller av inkomna svar från det offentliga samrådet. Därefter beslutar PTS om vilka byggnader som ska ingå i den slutliga versionen av byggnadsförteckningen för årets utlysning.

1.3 PTS rangordnar utbyggnadsprojekt

PTS rangordnar utbyggnadsprojekt. Det utbyggnadsprojekt som har lägst genomsnittligt sökt stödbelopp per byggnad, som innehåller hushåll eller arbetsställen³ kommer att rangordnas högst. Vid rangordningen tar PTS hänsyn till eventuella prioriterade byggnader som ingår i utbyggnadsprojektet, se avsnitt 1.4. Varje utlysningssområde har en egen rangordningslista med utbyggnadsprojekt.

Stödet fördelas till dess att samtliga medel för respektive utlysningssområde är fördelade.

Om två utbyggnadsprojekt får samma utvärderingsgrundande stödbelopp och endast ett av dem ryms inom utlysningssområdets stödutrymme, kommer utbyggnadsprojekten att rangordnas efter:

1. Det utbyggnadsprojekt som omfattar flest prioriterade byggnader.
2. Det utbyggnadsprojekt som omfattar flest byggnader som utgör hushåll eller arbetsställen.
3. Lottning.

När PTS tilldelar ett utbyggnadsprojekt stöd avslås alla utbyggnadsprojekt med en lägre rangordning som till någon del överlappar det projekt som tilldelats stöd, det vill säga som till någon del inkluderar samma byggnader – oavsett antal.

³ I PTS byggnadsförteckning för år 2024 klassificeras även bygdegårdar som arbetsställe.

I respektive utlysningssområde är det enbart utbyggnadsprojekt som till fullo ryms inom områdets tillgängliga medel som kan tilldelas stöd. Eventuellt överblivet stöd från de tre utlysningssområdena bildar tillsammans en nationell pott som får en ny rangordningslista, där samtliga kvarvarande utbyggnadsprojekt konkurrerar mot varandra. De utbyggnadsprojekt inom den nationella rangordningen som har ett sökt stödbelopp som ryms inom kvarvarande medel kan tilldelas stöd.

Om ett utbyggnadsprojekt i rangordningen har ett sökt stödbelopp som överstiger beloppet för kvarvarande medel i den nationella potten, kan projektet inte tilldelas stöd. PTS går då vidare och prövar nästa utbyggnadsprojekt i rangordningslistan som har ett sökt stödbelopp som ryms inom kvarvarande medel. Tilldelningen av stödmedel sker fram till dess att årets stödmedel är slut, eller tills det inte finns utbyggnadsprojekt kvar i rangordningen vars sökta stödbelopp ryms inom kvarvarande stödmedel.

1.4 Prioriterade byggnader påverkar utvärderingen

Vid utvärderingen av utbyggnadsprojekten tar PTS särskild hänsyn till byggnader som regionerna valt att prioritera i årets byggnadsförteckning. Ett utbyggnadsprojekt som inkluderar prioriterade byggnader får ett procentuellt avdrag på det sökta stödbeloppet. Utbyggnadsprojektet får därmed en fördel gentemot andra utbyggnadsprojekt vid rangordningen. Avdraget gäller enbart vid utvärderingen av ansökan och påverkar inte det totala stödbelopp som den stödsökande beviljas.

Avdraget på sökt stödbelopp i utvärderingen är två procent per prioriterad byggnad. PTS summerar avdraget för det antal prioriterade byggnader som ingår i utbyggnadsprojektet. Ett utbyggnadsprojekt med tre prioriterade byggnader får sex procent (2+2+2) i avdrag. Det ackumulerade avdraget på ansökt stödbelopp tillämpas på det totala stödbeloppet, det vill säga även samtliga icke-prioriterade byggnader som ingår i utbyggnadsprojektet.

Det maximala avdraget på sökt stödbelopp som ett utbyggnadsprojekt kan få är 50 procent, det vill säga totalt 25 prioriterade byggnader. Om den stödsökande uppnår maximalt avdrag innebär det att tillkommande prioriterade byggnader betraktas som icke-prioriterade.

Exempel 1: En ansökan omfattar 100 byggnader varav 4 är prioriterade. PTS ger ett avdrag på 8 procent på totalt sökt stödbelopp vid utvärdering.

Exempel 2: En ansökan omfattar 200 byggnader varav 25 är prioriterade. PTS ger ett avdrag på 50 procent på totalt sökt stödbelopp vid utvärdering.

Exempel 3: En ansökan omfattar 300 byggnader varav 30 är prioriterade. PTS ger ett avdrag på 50 procent (maxnivå) på totalt sökt stödbelopp vid utvärdering.

1.5 Gräns för hur mycket stöd en stödsökande kan tilldelas

En stödsökande kan som mest tilldelas 35 procent⁴ av det utlysta stödet per utlysningsområde. Detta kallar PTS för stödtak.

Stödtaket är gemensamt för två eller flera stödsökanden om dessa är närstående. Närståenderegeln innebär att

- Alla företag som ingår i samma koncern enligt 1 kap. 4 § årsredovisningslagen (1995:1554) anses vara närstående.
- Om ett företag i en koncern innehar minst hälften av rösterna för samtliga andelar i ett annat företag, anses sistnämnt företag (och dess eventuella dotterföretag) vara närstående till alla företag i den ägande koncernen.
- Alla juridiska personer som har samma verkliga huvudman anses vara närstående.

1.6 Granskning av ansökan och beslut

PTS gör en helhetsbedömning av stödansökan för att bland annat bedöma om utbyggnadsprojekten är rimliga utifrån ekonomi, val av teknisk lösning samt beräknad tid för färdigställande. Samtliga utbyggnadsprojektet ska kunna färdigställas inom tre år från startdatumet. Startdatum för detta års utlysning är den 1 december 2024.

PTS kommer att fatta beslut om tilldelning senast i november 2024. Information om vilka stödsökande som tilldelats stöd kommer att offentliggöras på PTS webbsida om bredbandsstöd. Samtliga stödsökanden kommer att informeras när PTS har fattat beslut.

⁴ Avrundat till närmaste tusental.

2. PTS utlysningssunderlag

I det här avsnittet finns information om PTS utlysningssunderlag som stödsökande ska ta del av.

Stödsökande förutsätts ta del av stödförordningen. I stödförordningen finns bland annat bestämmelser om grunden för stödet, uppföljning av stödet samt utbetalning och återbetalningsskyldighet av stödet.

Utlisningssunderlaget består av de dokument som PTS har tagit fram för att beskriva och reglera PTS utlysning av bredbandsstöd. Dessa dokument utgörs av:

- **Anvisningar och förutsättningar för PTS bredbandsstöd 2024** (denna promemoria). Här finns anvisningar för hur stödsökande fyller i ansökan samt vad som krävs för att söka och beviljas bredbandsstöd. Dokumentet förtydligar även vissa av de villkor som PTS ställer på stödsökande som beviljas bredbandsstöd.
- **PTS villkor för beviljat bredbandsstöd 2024**. Av detta dokument framgår de villkor som PTS ställer på stödmottagare.
- **PTS byggnadsförteckning 2024**. Av detta underlag framgår vilka byggnader som stödsökande kan inkludera i ett utbyggnadsprojekt.
- **Frågor och svar**. Stödsökande har möjlighet att ställa frågor till PTS under utlysningsperioden. PTS besvarar frågor löpande och publicerar svar i PTS portal som samtliga stödsökande har tillgång till. Stödsökande förutsätts läsa samtliga publicerade frågor och svar. Funktionen för frågor och svar öppnar den 16 maj och stänger den 14 augusti 2024.

Utlisningssunderlaget finns i PTS portal och på PTS webbsida om bredbandsstöd.

3. Projektets genomförande

I detta avsnitt förtydligar PTS innebörden av några av de villkor som stödmottagare måste följa under projektets genomförande.

3.1 Stödmottagare ska erbjuda bredbandsanslutning

Stödmottagaren ska leverera bredbandsanslutning till byggnader som ingår i det stödfinansierade utbyggnadsprojektet om slutkunden beställer en bredbandsanslutning senast två år efter det att bredbandsinfrastrukturen färdigställts.

Leverans av bredbandsanslutning innebär att en anslutningspunkt med aktiv utrustning i byggnaden ansluts till den avlämningspunkt som är avsedd för byggnaden. Det innebär dock inte att stödmottagaren är skyldig att leverera en bredbandstjänst.

Se §§ 13–15 i *PTS villkor för beviljat bredbandsstöd 2024*.

3.2 PTS ställer krav på robusthet och driftssäkerhet

Syftet med PTS bredbandsstöd är att bidra till att etablera bredbandsinfrastruktur som möjliggör en långsiktigt användbar bredbandsanslutning av god prestanda. PTS ställer därför krav på robusthet och driftssäkerhet som stödmottagare och entreprenörer/underentreprenörer måste följa.

Se §§ 27–32 i *PTS villkor för beviljat bredbandsstöd 2024*.

3.2.1 En certifierad besiktningsman ska anlitas

Vid anläggning av fiber ska stödmottagaren anlita en koncernoberoende besiktningsman som är certifierad enligt Robust fiber eller som innehar annan motsvarande certifiering. En sådan person ska genomföra

- En förbesiktning av projektet enligt minimikraven i avsnitt 3.7, bilaga 6 till Robust fiber, senaste versionen. Se även § 36 i *PTS villkor för beviljat bredbandsstöd 2024*.
- En slutbesiktning enligt avsnitt 3.9, bilaga 6 till Robust fiber, senaste versionen. Se även § 40 i *PTS villkor för beviljat bredbandsstöd 2024*.

Vid anläggning av bredbandsinfrastruktur med andra tekniklösningar än fiber ska besiktningarna utföras av en därtill lämplig, koncernoberoende besiktningssman med dokumenterad erfarenhet från besiktning av bredbandsinfrastruktur av samma typ som det aktuella utbyggnadsprojektet.

3.3 Nätet måste driftsättas

Den infrastruktur som byggs med bredbandsstöd ska göra det möjligt för slutkunder att få tillgång till aktiv bredbandsanslutning, därför ställer PTS krav på driftsättning.

Stödmottagare ska se till att nätet driftsätts så att anslutna byggnader får tillgång till en aktiv bredbandsanslutning. Med driftsätta menas att det finns signal i nätet och att slutkunder som beställt bredbandsanslutning kan få bredbandstjänster levererade.

Om stödmottagaren inte själv driftsätter nätet ansvarar stödmottagaren för att nätet driftsätts av en annan aktör.

Se § 17 i *PTS villkor för beviljat bredbandsstöd 2024*.

3.4 Genomförandetiden

För de utbyggnadsprojekt som beviljas stöd inom ramen för 2024 års utlysning ska bredbandsinfrastrukturen vara färdigställd senast tre år efter startdatum, det vill säga senast den 1 december 2027.

I §§ 33–37 i *PTS villkor för beviljat bredbandsstöd 2024* finns information om när olika moment i ett utbyggnadsprojekt ska vara genomförda för att stödet ska betalas ut i enlighet med PTS utbetalningsplan.

3.5 Grossisttillträde och krav på överkapacitet

Stödmottagaren ska säkerställa att andra operatörer kan erbjudas tillträde till det stödfinansierade nätet, så kallat grossisttillträde. Tillträdet ska erbjudas på rättvisa och icke-diskriminerande villkor.

Vilken typ av tillträde som stödmottagaren ska säkerställa beror på vilken typ av nät som stödmottagaren bygger, se § 18 i *PTS villkor för beviljat bredbandsstöd 2024*.

Kravet på tillträde gäller hela nätet. Det innebär att stödmottagaren även ska säkerställa att andra operatörer kan erbjudas tillträde till de delar där befintlig infrastruktur har använts, samt till sträckan mellan avlämningspunkt och anslutningspunkt i byggnad. Tillträde ska också säkerställas till sådana delar av nätet som inte har finansierats av PTS eller som eventuellt inte har byggts ut av stödmottagaren. Så kan exempelvis ske genom att stödmottagaren säkerställer att tillträde kan beviljas till aktiv utrustning.

För att kunna tillgodose kraven på tillträde ska stödmottagaren bygga bredbandsinfrastrukturen med överkapacitet. När utbyggnaden är färdigställd ska minst hälften av kapaciteten vara tillgänglig för minst tre tillträdessökande. Tillträdessökande ska kunna beviljas det tillträde som framgår av § 18 i *PTS villkor för beviljat bredbandsstöd 2024*.

För mark- och luftförläggning finns specificerade krav på utbyggnaden som beskriver hur stödmottagaren ska kunna tillgodose överkapacitetskravet vid utbyggnad, se § 23 i *PTS villkor för beviljat bredbandsstöd 2024*. Överkapacitetskravet ska dock säkerställas vid all typ av utbyggnad, men hur kravet uppnås kan variera beroende på utbyggnadssätt. Vid exempelvis förläggning av sjökabel ska stödmottagaren förlägga dubbelt av utbyggnadsprojektet använt antal fiber och fiber reserverad för eventuell framtida användning.

Stödmottagaren ska säkerställa att tillträde erbjuds till ett pris som ger täckning för kostnader för att realisera tillträdet och en rimlig avkastning på investeringen. Kostnader kan till exempel vara löpande kostnader samt avskrivningar på gjorda investeringar som avser det reglerade tillträdet. För att bedöma vad som utgör rimlig avkastning på investerat kapital kan exempelvis en metod motsvarande PTS beräkning av kalkylränta för det fasta nätet användas som riktmärke.

Se §§ 18–26 i *PTS villkor för beviljat bredbandsstöd 2024*.

3.6 Flera bestämmelser ska följas

Utöver de krav som PTS ställer behöver stödsökande i sina utbyggnadsprojekt även följa andra lagar och regler. Det kan exempelvis krävas tillstånd för grävning och markarbeten samt bygglov. Dessutom kan regler om miljö och arbetsmiljö aktualiseras.

PTS utövar inte tillsyn över villkor och regler som andra myndigheter ansvarar för. Regleröverträdelser i samband med genomförandet av projektet kan dock innebära att stödmottagare bryter mot § 42 i *PTS villkor för beviljat bredbandsstöd 2024*. Det kan i sin tur leda till att PTS beslutar att inte betala ut stöd enligt utbetalningsplanen samt att PTS återkräver hela eller delar av det stöd som redan har betalats ut.

4. Att ansöka om och beviljas bredbandsstöd

I detta avsnitt finns information om PTS ansöknings- och tilldelningsprocess för bredbandsstöd.

4.1 Viktiga datum

Utlysningen och frågor och svar öppnar	16 maj 2024
Frågor och svar stänger	14 augusti 2024
Sista ansökningsdag	28 augusti 2024 klockan 23.59
Sista dag att använda PTS support	28 augusti 2024
PTS beslutar om tilldelning. Delutbetalning 1	Senast 31 december 2024
Startdatum för utbyggnadsprojekt	1 december 2024
Inkomma med underlag enligt § 34 i PTS villkor för beviljat bredbandsstöd 2024	Senast 5 maj 2025
Delutbetalning 2	Senast 31 december 2025
Inkomma med underlag enligt § 35 i PTS villkor för beviljat bredbandsstöd 2024	Senast 5 maj 2026
Delutbetalning 3	Senast 31 december 2026
Inkomma med underlag enligt § 36 i PTS villkor för beviljat bredbandsstöd 2024	Senast 5 maj 2027
Delutbetalning 4	Senast i 31 december 2027

Slutdatum för utbyggnadsprojekt samt senaste datum för teknisk slutrapport	1 december 2027
Senaste datum för ekonomisk slutrapport	1 mars 2028
Delutbetalning 5	Senast 31 december 2028

Mer information om olika datum finns på PTS webbsida om bredbandsstöd.

4.2 Vem kan söka bredbandsstöd?

Juridiska personer som har erfarenhet av bredbandsutbyggnad kan söka PTS bredbandsstöd. Kravet på erfarenhet kan även uppfyllas genom att åberopa ett annat företags kapacitet.

PTS ställer också krav på att stödsökanden, bland annat har, viss ekonomisk och finansiell förmåga. Mer information om det finns i avsnitt 6.4.

Det är endast behörig/behöriga företrädare för stödsökanden som får lämna in en ansökan. Mer information om behörig företrädare finns i avsnitt 5.5.

4.3 Så här ansöker ni

En ansökan ska lämnas in via PTS portal. PTS prövar inte ansökningar som lämnas in på annat sätt. Det innebär att en sådan ansökan avvisas och inte kommer att prövas (handläggas).

Det är kostnadsfritt att skapa ett användarkonto i PTS portal, använda systemet och lämna in en ansökan. I PTS portal kan stödsökande ta del av utlysningunderlaget utan att lämna in en ansökan. Utlysningunderlaget finns även på PTS webbsida om bredbandsstöd.

För att få tillgång till PTS portal behöver stödsökande ansöka om inloggningsuppgifter till PTS portal. Om en stödsökande redan har ett användarkonto från tidigare år kan det återanvändas. Stödsökande ska endast lämna in en ansökan, oavsett hur många utbyggnadsprojekt stöd söks för.

4.4 Ansökan ska vara skriven på svenska och svenska kronor ska anges

Ansökan, inklusive all bifogad dokumentation och övrig information ska skrivas på svenska. Det är tillåtet att ange namn, titlar, begrepp och liknande på annat språk. Om utländska handlingar ges in ska de vara översatta till svenska.

Pengasummor ska anges i svenska kronor.

4.5 All information ska finnas i ansökan

All information som PTS efterfrågar ska finnas med i ansökan. När PTS utvärderar och granskar ansökningar kommer myndigheten inte att ta någon hänsyn till information som finns på webbplatser som stödsökande hänvisar till.

Om PTS bedömer att uppgifter i en ansökan eller ett utbyggnadsprojekt är otillräckliga, bristfälliga eller på annat sätt inte uppfyller PTS krav, kan PTS begära att stödsökande kompletterar ansökan.

När ansökan lämnats in är det viktigt att bevaka PTS portal. Stödsökande måste vara tillgängliga för att besvara frågor från PTS som exempelvis rör begäran om förtydliganden eller kompletteringar. Om en stödsökande inte lämnar in efterfrågade uppgifter inom utsatt tid kommer PTS fatta beslut på befintligt underlag. Det innebär att stödsökan kan komma att avslås.

Fram till den sista ansökningsdagens slut, klockan 23.59 den 28 augusti 2024, kan stödsökande ändra sin ansökan i PTS portal genom att återta ansökan och skicka in den på nytt. Det är dock endast möjligt att få support av PTS under PTS ordinarie öppettider. Det innebär i praktiken att en begäran om support måste ställas i god tid för att PTS ska hinna ge assistans innan utlysningen stänger.

Efter den sista ansökningsdagen finns det endast möjlighet att ändra uppenbara skriv- och räknefel och förtydliga redan ingiven information. PTS prövar alla efterhandskorrigeringar individuellt och avgör därefter om ansökan ska godkännas.

Det är möjligt för stödsökande att helt återta sin ansökan fram till dess att PTS har fattat beslut om tilldelning.

4.6 Tilldelning och utbetalning av stöd

PTS kommer att fatta beslut om tilldelning av bredbandsstöd senast i november 2024.

Beslutet gäller från beslutsdagen och kan inte överklagas. PTS kommer att offentliggöra information om vilka som tilldelats stöd samt till vilket stödbelopp på

PTS webbsida om bredbandsstöd. PTS kommer att informera samtliga stödsökande när beslut har fattats.

Utbetalning av beviljat bredbandsstöd sker enligt den utbetalningsplan som anges i § 1 i *PTS villkor för beviljat bredbandsstöd 2024*.

4.7 Oriktiga uppgifter i ansökan

Stödsökande får inte avsiktligt lämna oriktiga uppgifter för att beviljas stöd. Om PTS misstänker att så har skett anmäler PTS det till behörig myndighet.

För EU-medel följer PTS den [vägledning och anmälningspolicy](#) för misstänkta EU-bedrägerier som Rådet för skydd av EU:s finansiella intressen (SEFI-rådet) har tagit fram.

Enligt 15 § stödförordningen har en stödmottagare inte rätt till utbetalning av stöd, helt eller delvis, om den har lämnat oriktiga uppgifter eller på annat sätt orsakat att stödet beviljats felaktigt eller med för högt belopp.

4.8 Så behandlar PTS personuppgifter

Information om hur PTS behandlar personuppgifter vid hanteringen av bredbandsstöd finns [här](#).

4.9 Så här ställer stödsökande frågor till PTS

Frågor under utlysningsperioden ska ställas i PTS portal via ansökningsfunktionen. PTS besvarar frågor löpande mellan den 16 maj till och med den 14 augusti 2024. Därefter kommer funktionen för att ställa frågor stängas. Observera att de svar som publiceras i portalen blir en del av utlysningsunderlaget och därmed bindande för samtliga stödsökande.

Frågor som rör PTS portal och dess funktioner ställs via knappen för Supportärenden.

5. Allmänna krav på ansökan

I det här avsnittet beskriver PTS de allmänna krav som ställs på en ansökan. Avsnittet är utformat för att följa ansökningsformuläret i PTS portal och är ett stöd när stödsökande fyller i ansökan.

5.1 Acceptera kraven på ansökan

Stödsökande måste uppfylla alla krav och följa de anvisningar som PTS ställer. Stödsökanden har bevisbördan för att förutsättningarna för att beviljas stöd är uppfyllda. De uppgifter som stödsökanden ska ange i ansökan är nödvändiga för att PTS ska kunna granska ansökningar och bedöma om de är baserade på rimliga ekonomiska och tidsmässiga antaganden.

I ansökan ska stödsökanden bekräfta att de krav som PTS ställer uppfylls. Stödsökanden ska även lämna in de uppgifter som PTS kräver. PTS har rätt att begära in kompletterande underlag som styrker att stödsökande uppfyller kraven.

Om stödsökanden inte uppfyller kraven eller inte lämnar in begärda uppgifter kan PTS avvisa ansökan.

5.2 Acceptera PTS villkor för beviljat bredbandsstöd

Stödsökande åtar sig att följa samtliga villkor som är angivna i *PTS villkor för beviljat bredbandsstöd 2024*.

5.3 Läs stödförordningen

Stödsökande måste ta del av stödförordningen. I den finns övergripande bestämmelser och förutsättningar för bredbandsstödet.

5.4 Ange företagsstorlek

Stödsökande ska ange företagets storlek. Även föreningar ska besvara frågan och ska i första hand utgå från sin omsättning.

Företag delas in i följande fyra storlekskategorier:

- Stort företag (företag som sysselsätter minst 250 personer och vars årsomsättning överstiger 50 miljoner euro eller vars balansomslutning överstiger 43 miljoner euro per år).
- Medelstort företag (företag som sysselsätter färre än 250 personer och vars årsomsättning inte överstiger 50 miljoner euro eller vars balansomslutning inte överstiger 43 miljoner euro per år).
- Småföretag (företag som sysselsätter färre än 50 personer och vars omsättning eller balansomslutning inte överstiger 10 miljoner euro per år).
- Mikroföretag (företag som sysselsätter färre än 10 personer och vars omsättning eller balansomslutning inte överstiger 2 miljoner euro per år).

5.5 Bara behörig företrädare för stödsökande kan ansöka

Den som lämnar in ansökan om bredbandsstöd måste ha behörighet att göra det. För att PTS ska kunna hantera ansökan måste behörigheten styrkas till exempel genom registreringsbevis från Bolagsverkets register, fullmakt eller andra behörighetshandlingar. Om en fullmakt lämnas in måste det framgå att fullmaktstagaren har behörighet att ansöka om PTS bredbandsstöd för den stödsökande.

För kommuner och regioner kan andra typer av behörighetshandlingar bli aktuella, till exempel utdrag ur en delegationsordning. Hur och var behörigheten framgår av sådana handlingar kan behöva förklaras av stödsökanden.

5.6 Ni får inte påbörja arbetet innan ni lämnat in ansökan

PTS får inte lämna stöd till projekt där arbetet påbörjats innan ansökan lämnats in.

Ett arbete anses påbörjat om det finns ett ovillkorligt och rättsligt bindande åtagande för projektets räkning. Det innebär att exempelvis anläggningsarbeten, inköp, beställningar, avrop från ramavtal och eventuella upphandlingar måste vänta till efter det att ansökan lämnats in.

Ett ovillkorligt och rättsligt bindande åtagande kan anses vara det första bindande åtagandet som gör investeringar oåterkalleliga, som till exempel ett avtal om påbörjat försäljningsarbete mot berörda fastighetsägare eller avtal om beställning av utrustning till projektet.

Om stödsökande tidigare har tecknat ramavtal för varor och tjänster i den ordinarie verksamheten är det dock inte tecknandet av ramavtalet utan avropet från

ramavtalet för projektets räkning som utgör det ovillkorliga och rättsligt bindande åtagandet.

PTS kan komma att begära in underlag som styrker att arbetet inte har påbörjats innan ansökan lämnats in.

Arbeten som krävs för att kunna söka bredbandsstöd, till exempel förprojektering, får dock påbörjas innan ansökan lämnats in. Kostnader som har upparbetas innan PTS fattat beslut om att tilldela stöd ersätts enbart om projektet beviljas stöd. Att inleda ett arbete direkt efter inlämnad ansökan innebär inte någon garanti för att projektet kommer att tilldelas bredbandsstöd.

5.7 Ange belopp exklusive mervärdesskatt

Samtliga belopp i ansökan ska anges exklusive mervärdesskatt, om inte annat anges.

Mervärdesskatt är en stödberättigande kostnad om stödsökande saknar avdragsrätt för ingående mervärdesskatt i projektets verksamhet. Kostnaden för mervärdesskatt ska i dessa fall anges separat.

5.8 Ange sådant ni anser omfattas av sekretess i ansökan

Ansökningar som har kommit in till PTS är allmänna handlingar. Det innebär att PTS ska lämna ut ansökan om någon begär ut den i den mån den inte innehåller uppgifter som omfattas av sekretess. Det gäller även för ansökningar som PTS inte beviljar och ansökningar som återkallas.

Om en stödsökande anser att någon del av ansökan innehåller uppgifter som omfattas av sekretess, till exempel affärshemligheter, bör det anges redan i ansökan.

PTS gör dock en självständig bedömning av om uppgifterna omfattas av sekretess innan handlingen lämnas ut. PTS beslut och beslutsmotiveringar är allmänna handlingar som inte omfattas av sekretess.

5.9 Acceptera krav på offentliggörande

Om uppgifter om ett stöd till ett företag ska offentliggöras enligt artikel 9 i GBER får stödet endast beviljas om företaget samtycker till offentliggörandet.

5.10 Acceptera krav på samarbete med EU:s myndigheter

PTS bredbandsstöd 2024 kan komma att finansieras av EU genom Sveriges återhämtningsplan (inom EU:s facilitet för återhämtning och resiliens). I tilldelningsbeslutet framgår det om det stöd som ett utbyggnadsprojekt tilldelats har EU-finansierats.

De stödmottagare som får EU-finansierat bredbandsstöd ska framhålla och synliggöra att finansieringen kommer från EU. Stödmottagare ska i dessa fall visa upp EU:s emblem och finansieringsförklaringen ”Finansieras av Europeiska unionen – NextGenerationEU” på ett korrekt och tydligt sätt i all kommunikation som rör beviljade projekt. Riktlinjer för hur det ska göras finns i EU:s vägledning [Användning av EU:s emblem i samband med EU-program 2021-2027](#). Ytterligare information och länkar till grafiska objekt finns på PTS webbsida om bredbandsstöd.

Stödmottagare som får EU-finansierat bredbandsstöd ska även samarbeta med aktuella myndigheter i deras översynsarbete.

När tilldelningen är klar kommer PTS i enlighet med artikel 22 i RRF-förordningen⁵ informera EU om hur stödet beviljats samt vilka som mottagit stöd.

Se § 48 i *PTS villkor för beviljat bredbandsstöd 2024*.

⁵ Europaparlamentets och rådets förordning (EU) 2021/241 av den 12 februari 2021 om inrättande av faciliteten för återhämtning och resiliens.

6. Allmänna krav på stödsökande

I detta avsnitt finns information om de allmänna krav som PTS ställer på stödsökande.

6.1 Juridisk ställning

För att kunna ansöka om PTS bredbandsstöd ska stödsökande ha ett organisationsnummer. Stödsökande ska vara registrerad i ett aktiebolags-, handels- eller föreningsregister eller i ett motsvarande register som förs i det land där verksamheten är etablerad.

För utländska stödsökande, vars uppgifter svenska myndigheter inte har tillgång till, kommer PTS att inhämta motsvarande uppgifter eller dokument som intygar att den stödsökande fullgjort föreskrivna registreringar. För att underlätta PTS hantering av ärendet ser PTS gärna att utländska stödsökande redan i ansökan anger kontaktuppgifter till den eller de aktuella myndigheter som kan bistå PTS med dessa uppgifter.

Den stödsökande måste vara registrerad vid tidpunkten för när PTS fattar beslut om tilldelning av stöd. Om den juridiska personen är under bildande vid tidpunkten för ansökan ska Bolagsverkets diarienummer anges i ansökan.

Enskilda näringsidkare och privatpersoner kan inte söka PTS bredbandsstöd.

6.2 Intyga att ni bedriver bredbandsverksamhet

Stödsökande ska bedriva bredbandsverksamhet eller ha som huvudsakligt verksamhetsföremål att bedriva bredbandsverksamhet.

6.3 Intyga erfarenhet av bredbandsutbyggnad

Stödsökande ska ha erfarenhet av bredbandsutbyggnad som huvudansvarig för ett utbyggnadsprojekt. Detta krav kan också uppfyllas genom att stödsökande åberopar en annan aktörs kapacitet.

Vid bedömningen av om stödsökanden uppfyller erfarenhetskravet kommer PTS att beakta om det finns:

- En för ändamålet avsedd projektorganisation med kompetens och kapacitet att hantera samtliga projekt och leveranser som ansökan omfattar.
- Kompetens och kapacitet att följa de lagar, förordningar, föreskrifter och allmänna råd som gäller för här aktuell verksamhet.

Om en stödsökande tidigare har beviljats PTS bredbandsstöd kan PTS komma att beakta information som hämtats in från myndighetens uppföljning och tillsyn av dessa projekt.

6.3.1 Uppfyll kravet på erfarenhet genom annan aktör

En stödsökande kan, i vissa fall, uppfylla erfarenhetskravet genom att åberopa en annan aktörs kapacitet. En stödsökande måste i dessa fall visa att stödsökande kommer att förfoga över den eller de resurser som krävs för att uppfylla erfarenhetskravet. Det kan göras genom att det eller de företag som stödsökande åberopar inger ett skriftligt åtagande där det framgår att stödsökande kan förfoga över det åberopade företagets kapacitet och de resurser som är nödvändiga för att uppfylla erfarenhetskravet.

6.3.2 Lämna referensprojekt

PTS ställer krav på att den stödsökande ska ha erfarenhet av bredbandsutbyggnad som motsvarar de utbyggnadsprojekt man söker stöd för.

Stödsökande ska besvara vissa frågor om ett tidigare genomfört utbyggnadsprojekt. Det behöver inte vara ett stödfinansierat projekt. Om stödsökande åberopar ett annat företags kapacitet måste det angivna referensprojektet avse det åberopade företaget. Referensprojektet ska ha omfattat bredbandsutbyggnad till minst tio byggnader.

PTS rekommenderar att stödsökanden väljer ett referensprojekt som inte är äldre än fem år. Det är dock inte ett krav i ansökan.

6.4 Intyga ekonomisk ställning

Den stödsökande ska ha ekonomisk och finansiell förmåga att genomföra det eller de utbyggnadsprojekt som stöd söks för samt kunna täcka oförutsedda projektkostnader. Stödsökande som har ekonomiska svårigheter får inte ta del av PTS bredbandsstöd.

PTS kommer i första hand att pröva om detta krav är uppfyllt utifrån uppgifter, såsom riskklass, som PTS inhämtar från kreditupplysningsföretaget UC AB (UC).

Oavsett riskklass hos UC eller om ni inte omfattas av UC:s system för kreditbedömning kan PTS behöva göra en helhetsbedömning av er ekonomiska och finansiella stabilitet i förhållande till storleken av de projekt som ni söker stöd för. En stödsökande kan i sådana fall behöva styrka sin ekonomiska och finansiella stabilitet genom att på begäran av PTS tillhandahålla dokumentation som klarlägger detta.

Sådan dokumentation kan vara, men är inte begränsad till, årsredovisning, årsbokslut, godkänd riskklass hos annat kreditupplysningsföretag än UC, koncerngaranti, eller referens till en bank med utfästelse om bankgaranti (garantin ska vara utställd av kreditinstitut vars verksamhet omfattas av lagen (2004:297) om bank- och finansieringsrörelse) eller motsvarande annan finansiär.

Utöver detta ska stödsökande, på begäran av PTS, kunna uppvisa en rättvisande plan för hur uppskattade projektkostnader (aggregerat för alla era projekt) som inte täcks av PTS stödmedel kommer att finansieras under projekttiden, exempelvis via egen kassa eller banklån.

Företag som bedrivit verksamhet kortare tid än ett år och ekonomiska föreningar omfattas inte av UC:s system för kreditbedömning och ska vid ansökan bifoga dokumentation som klarlägger er ekonomiska ställning.

Sådan dokumentation kan exempelvis vara er senaste årsredovisning, en preliminär balansräkning, ett revisorsintyg över balansräkningen och eventuell ytterligare dokumentation som visar att ni har förmåga att genomföra det eller de aktuella utbyggnadsprojekten och täcka oförutsedda projektkostnader.

6.5 Intyga att ni har ansvarsförsäkring

Stödsökande ska ha en ansvarsförsäkring som omfattar allmänt ansvar samt en företagsförsäkring under utbyggnadsperioden fram till dess att den femte delutbetalningen har erhållits eller till dess projektet har avslutats på annat sätt och stödet har återbetalats.

Se § 5 i *PTS villkor för beviljat bredbandsstöd 2024*.

6.6 Inget annat statsstöd tillåts

I ansökningsformuläret behöver stödsökanden intyga att utbyggnadsprojektet inte har eller kommer att finansieras med annat statsstöd.

Om ett utbyggnadsprojekt har beviljats bredbandsstöd och PTS i efterhand får veta att projektet även har finansierats med annat statsstöd enligt ovan, kommer PTS att återkräva stödmedel som har beviljats.

Det är därför viktigt och upp till stödsökande att tillsammans med det utbetalande offentliga organet säkerställa att de medel som används i kombination med PTS bredbandsstöd, inte utgör ett statsstöd enligt definitionen i artikel 107.1 EUF-fördraget.

PTS får inte heller betala ut bredbandsstöd till ett företag som är föremål för betalningskrav på grund av ett beslut av Europeiska kommissionen som förklarar att ett stöd beviljat av en svensk stödgivare är olagligt och oförenligt med den inre marknaden.

För mer information om kommunal och regional medfinansiering, se avsnitt 7.15.

6.7 Intyga att ni tar ansvar för underleverantörer

Stödsökande har rätt att anlita underleverantörer. Om så sker ansvarar stödsökande fullt ut för att de underleverantörer och andra som utför arbete för stödsökandens räkning uppfyller samma krav som ställs den stödsökande. Stödsökande ansvarar fullt ut för att *PTS villkor för beviljat bredbandsstöd 2024* följs. Det gäller även om hela eller delar av arbetet utförs av någon annan för stödsökandens räkning.

6.8 Intygande gällande befintlig eller planerad bredbandsutbyggnad

PTS lämnar endast stöd till bredbandsutbyggnad i områden där det inte finns något nät med en nedladdningshastighet på minst 100Mbit/s under befintliga högtrafikförhållanden eller någon trovärdig plan för utbyggnad i enlighet med art. 52.3 a i den allmänna gruppundantagsförordningen (GBER).

Stödsökande ska intyga att de byggnader som ingår i ansökan varken har egen befintlig eller egen planerad bredbandsinfrastruktur. Stödsökande ska också intyga att det, så vitt de känner till, inte finns annan befintlig eller planerad bredbandsinfrastruktur till byggnaderna.

En stödsökande som har information om eller misstänker att byggnadsförteckningen innehåller byggnader som redan har tillgång till, eller som omfattas av planerad utbyggnad, ska rapportera det till PTS. Det görs genom att skicka aktuella adresser eller byggnads-uuid till bredbandsstod@pts.se.

Om det innan tilldelningsbeslut kommer till PTS kännedom att någon eller några av de byggnader som finns med i byggnadsförteckningen och som ingår i ett

utbyggnadsprojekt redan har tillgång till bredband eller omfattas av planerad utbyggnad, kommer det berörda utbyggnadsprojektet att revideras av PTS. PTS kommer då att reducera det sökta stödbeloppet proportionerligt för det aktuella utbyggnadsprojektet. Projektets placering i rangordningen kvarstår. PTS kommer i dessa fall att informera stödsökanden om behovet av ändring i utbyggnadsprojektet. Stödsökande kan då antingen acceptera ändringen eller återta hela ansökan för det aktuella utbyggnadsprojektet. Stödsökanden har inte möjlighet att själv justera sitt utbyggnadsprojekt.

Om PTS misstänker att en stödsökande söker stöd för byggnader där man själv har befintlig bredbandsinfrastruktur, eller där man känner till att en annan aktör har befintlig eller planerad bredbandsutbyggnad, kan PTS komma att rapportera det till behörig myndighet.

Om det, efter det att tilldelningsbeslut har fattats, kommer till PTS kännedom att ett utbyggnadsprojekt inkluderar byggnader som redan har tillgång till bredband kan det bli aktuellt med återkrav för dessa byggnader.

För mer information om återkrav se avsnitt 8.3.

7. Lämna information om utbyggnadsprojekten

I det här avsnittet finns information om vad stödsökande kan söka bredbandsstöd för, vilka villkor den stödfinansierade bredbandsinfrastrukturen ska uppfylla och vilka underlag som ska bifogas ansökan.

7.1 Lämna information om varje utbyggnadsprojekt

Stödsökande ska kunna visa att ansökan baseras på antaganden som är realistiska vad gäller planerad utbyggnad av den stödfinansierade bredbandsinfrastrukturen. Samtliga stödsökande ska därför lämna en preliminär projektbeskrivning, ett kostnadsunderlag och en finansieringsplan för respektive utbyggnadsprojekt. Om PTS bedömer att ett projekt inte är baserat på ekonomiska och tidsmässiga antaganden som är realistiska kommer PTS inte att tilldela projektet stöd.

7.2 Stödsökande definierar sina utbyggnadsprojekt

PTS har fastställt vilka byggnader som kan ingå i ett stödfinansierat utbyggnadsprojekt. Byggnaderna är sammanställda i den byggnadsförteckning som finns att ladda ner i PTS portal. Varje rad i byggnadsförteckningarna är en byggnad och identifieras med ett unikt ID-nummer (uuid). Till varje byggnad finns ytterligare data, till exempel koordinater, kommun-/länstillhörighet, antal hushåll/antal arbetsställen per byggnad eller om byggnaden är ett fritidshus samt regionens prioriteringar.

Jämförelsetalet som projekten konkurrerar med är lägst sökt stödbelopp per byggnad som innehåller hushåll eller arbetsställe. Fritidshus kan inkluderas så länge utbyggnadsprojektet även innehåller minst en byggnad som utgör ett hushåll eller som definieras som ett arbetsställe. Det går således inte att söka stöd för projekt som endast innehåller fritidshus.

Den stödsökande utformar sina utbyggnadsprojekt utifrån byggnadsförteckningen enligt instruktioner i PTS portal. Ett utbyggnadsprojekt måste innehålla minst 10 byggnader och som mest 400 byggnader. Så länge projektet i sin helhet ryms inom

ett och samma utlysningssområde, kan stödsökanden fritt välja vilka byggnader som ska ingå i projektet. Samma stödsökande kan också söka bredbandsstöd för flera utbyggnadsprojekt samtidigt så länge de inte inkluderar samma byggnader. Sökt stödbelopp för ett utbyggnadsprojekt måste uppgå till minst 200 000 kronor och högst 10 miljoner kronor.

Sammanfattningsvis måste utbyggnadsprojektet uppfylla följande krav:

- Utbyggnadsprojektet måste innehålla lägst 10 byggnader och högst 400 byggnader.
- Utbyggnadsprojektet måste innehålla minst ett hushåll eller arbetsställe.
- Hela projektet måste rymmas inom ett och samma utlysningssområde.
- Sökt stödbelopp får lägst vara 200 000 kronor och högst 10 miljoner kronor.
- En byggnad får endast ingå i ett utbyggnadsprojekt per stödsökande.

7.3 Osund konkurrens - strategiska anbud

PTS kan avslå ansökningar som utifrån en helhetsbedömning av utformningen inte bedöms uppfylla syftet med bredbandsstödet på ett trovärdigt sätt. Ett exempel är om ett utbyggnadsprojekt, som är utspritt på flera olika geografiska områden, inkluderar lättillgängliga byggnader eller byggnader som inte naturligt hänger ihop. PTS gör en helhetsbedömning i det enskilda fallet och kan vid behov begära förtydliganden om projektet; bland annat om hur projektet passar in i stödsökandens existerande nät och det aktuella geografiska området.

7.4 Preliminär projektbeskrivning

Stödsökande ska lämna in en preliminär projektbeskrivning. PTS granskar projektbeskrivningen och bedömer om utbyggnadsprojektet rimligen går att genomföra tidsmässigt, tekniskt och organisatoriskt.

Den preliminära projektbeskrivningen ska ta hänsyn till den uppgiftsskyldighet som stödmottagaren har enligt §§ 38 och 39 i *PTS villkor för beviljat bredbandsstöd 2024* och säkerställa att de moment som ska rapporteras enligt villkoren kan utföras i rätt tid.

7.5 Teknisk lösning och underlag

Bredbandstödet utgår från principen om teknikneutralitet och samtliga krav gäller oavsett teknisk lösning. Vilken teknisk lösning stödsökande planerar att använda påverkar vilka underlag PTS behöver för att utvärdera ansökan. Om den stödsökande

avser att använda en annan teknisk lösning än fiber eller DOCSIS 3.0 eller senare, till exempel trådlös teknik eller hybridlösningar där trådlösa och trådbundna tekniker kombineras, kommer PTS göra en individuell prövning av om tekniken uppfyller samtliga krav för stödet.

Om stödsökande vill använda en annan teknisk lösning än fiber eller kabel-tv-nät för den stödfinansierade bredbandsinfrastrukturen, ska den stödsökande i ansökan kunna redogöra för följande:

a. Lägst 1 Gbit/s till slutkund

Den tekniska lösningen ska möjliggöra en överföringshastighet om lägst 1 Gbit/s för slutkund (se avsnitt 7.6). Beskriv hur lösningen möjliggör detta.

b. Uppgradering av nätet

Den tekniska lösningen ska möjliggöra uppgradering av nätet så att de slutkunder, i byggnader som ingår i utbyggnadsprojektet, som vid senare tillfälle vill ansluta sig ska kunna göra det.

c. Avlämningspunkt som medger anslutning till skälig anslutningsavgift

Den stödsökande ska lämna en teknisk beskrivning av avlämningspunkt, se avsnitt 7.8.

d. Tillträde i grossistledet

Den stödsökande ska ange hur kravet på grossisttillträde kommer att tillgodoses, se avsnitt 3.5.

e. Robusthet och driftsäkerhet

Den stödsökande ska ange hur kravet på robusthet och driftsäkerhet kommer att tillgodoses, se avsnitt 3.2.

PTS kan komma att begära in förtydliganden och kompletteringar om den tekniska lösningen.

7.6 Utbyggnaden ska ge tillgång till lägst 1 Gbit/s

Bredbandstödet utgår från principen om teknikneutralitet och samtliga krav gäller oavsett teknisk lösning. Den teknik stödmottagaren använder ska vara en kommersiellt beprövad teknik. Överföringskapaciteten i den stödfinansierade bredbandsinfrastrukturen ska möjliggöra för slutkunder i samtliga byggnader som ingår i utbyggnadsprojektet att få abonnemang med en överföringshastighet om lägst 1 Gbit/s.

PTS bedömer, utifrån nuvarande teknik- och marknadsutveckling, att fibernät, kabel tv-nät som medger gigabithastigheter till slutkund (till exempel DOCSIS 3.0 eller senare) och radiolänk kan uppfylla kraven på överföringskapacitet. Det är, i enstaka fall, möjligt att uppnå lägst 1 Gbit/s fram till slutkund med andra tekniska lösningar.

PTS bedömer alternativa lösningar från fall till fall. Om en stödsökande vill använda en annan teknisk lösning än fiber eller kabel tv-nät för utbyggnaden av bredbandsinfrastrukturen, ska den stödsökande kunna visa att den tekniska lösningen uppfyller samtliga krav. I den bedömningen kommer PTS utgå från de tekniker och lösningar som redan är väletablerade på marknaden och som bevisligen kan leverera bredbandsanslutningar med överföringshastigheter om 1 Gbit/s.

Av ansökan ska det tydligt framgå vilken teknik den stödsökande kommer att använda i respektive utbyggnadsprojekt.

Se §§ 7 och 8 i *PTS villkor för beviljat bredbandsstöd 2024*.

7.7 Utgå ifrån befintligt fast bredbandsnät

Den stödfinansierade bredbandsinfrastrukturen ska byggas ut från närmast möjliga nod i redan befintligt fast bredbandsnät som möjliggör anslutning inom skäligen tid. Undantag kan medges om den stödsökande kan ange särskilda skäl, till exempel att det blir omotiverat dyrare eller av tekniska orsaker. Det är också tillåtet att förstärka befintlig infrastruktur för att tillgodose det stödfinansierade bredbandsnätets behov.

Samförläggning är tillåtet såvida det inte skapar paralleletablering. Samförläggning med en ledningsägare av annan typ, exempelvis elnät, är tillåtet.

Se även § 9 i *PTS villkor för beviljat bredbandsstöd 2024*.

7.8 Stöd för utbyggnad fram till avlämningspunkt

Stödsökande kan tilldelas bredbandsstöd för utbyggnad av bredbandsinfrastruktur från nod i redan befintligt fast bredbandsnät fram till avlämningspunkter för de byggnader som ingår i utbyggnadsprojektet. En avlämningspunkt kan vara avsedd för en eller flera byggnader och ska förläggas på sådant avstånd från byggnaden/byggnaderna att de kan anslutas till en skälig anslutningsavgift om lägst 10 000 kronor och högst 40 000 kronor.

PTS beviljar endast bredbandsstöd för utbyggnad fram till avlämningspunkter för samtliga byggnader som ingår i det stödfinansierade utbyggnadsprojektet. Det innebär att stöd inte lämnas för utbyggnad av sträckan mellan avlämningspunkt och anslutningspunkt inne i byggnaderna. Stödmottagaren ska dock både erbjuda och kunna leverera anslutning till byggnaderna som ingår i utbyggnadsprojektet.

PTS ställer inget krav på att avlämningspunkten ska förläggas på ett visst geografiskt avstånd från den byggnad som avlämningspunkten är avsedd för. Avlämningspunkten ska dock förläggas på ett sådant avstånd från byggnaden att anslutning kan ske till en skälig anslutningsavgift. Definitionen av avlämningspunkt kan komma att

variera med valet av teknisk lösning men ska alltid utgöra den yttersta punkten i den stödfinansierade bredbandsinfrastrukturen.

Se även §§ 10 och 16 i *PTS villkor för beviljat bredbandsstöd 2024*.

7.9 Bifoga en preliminär nätkarta

Till ansökan ska en preliminär nätkarta bifogas. Syftet med den preliminära nätkartan är att ge en överblick av utbyggnadsprojektet, nyttjande av befintlig och planerad infrastruktur samt läge/avstånd i förhållande till närmast möjliga befintlig nod/noder.

Den preliminära nätkartan ska ha symbolförteckning, god upplösning och tydligt visa:

- aktiv nod/noder i befintligt fast bredbandsnät, se avsnitt 7.10,
- hyrda förbindelser,
- befintligt fast bredbandsnät (inklusive infrastruktur som fått stöd inom ramen för Europeiska regionala utvecklingsfonden [ERUF] om det utgör en del av utbyggnadsprojektet),
- preliminära nya sträckor samt
- de stödberättigade byggnader som ingår i utbyggnadsprojektet.

Om antalet byggnader är för stort eller för spridda för att tydligt framgå i en bild ska ni dela upp området i flera bilder. Varje bild ska ha ett eget indexnummer och en numrerad översiktspild över dessa delar ska bifogas.

Om det saknas sträckor i nätkartan, utgår PTS från att det kommer behöva hyras/köpas kapacitet från annan aktör. I dessa fall ska det framgå av de övriga ansökningshandlingarna i er ansökan hur detta kan lösas (se avsnitt 7.10).

7.10 Utbyggnadsprojektets noder

Varje utbyggnadsprojekt ska som huvudregel utgå från en eller flera noder i redan befintligt fast bredbandsnät. Stödsökande ska därför lämna information som styrker att dessa noder finns vid ansökningstillfället, att inplaceringar kan utökas och att hyrda förbindelser, om de används, har tillräcklig kapacitet.

I ansökningsformuläret i PTS portal anger stödsökande koordinater (i SWEREF 99 TM) till befintliga noder med aktiv utrustning som ska utnyttjas för projektet.

Ytterligare underlag krävs när:

- Noden är inplacerad hos annan aktör. Om så är fallet ska gällande hyres-/inplaceringsavtal bifogas till ansökan.
- Hyrd förbindelse används för att nå projektområdet från noden.
 - För ny förbindelse ska offertsvaret från utlysningensåret med koordinater för start- och slutpunkt samt förfrågad kapacitet och pris bifogas.
 - För befintlig hyrd förbindelse ska istället gällande avtal med koordinater för start- och slutpunkt, kapacitet och kostnad bifogas.
- Nod och/eller förbindelse finansieras via ERUF. Ansökan eller beslut från Tillväxtverket ska bifogas.

Att en nätägare finns representerad i ett visst område är inte tillräckligt för att visa att nätägaren har en nod som kan användas i stödsökandes utbyggnadsprojekt.

7.10.1 Undantag från kravet på befintlig nod

Undantag från kravet på att utbyggnad ska ske från närmast befintliga nod kan tillåtas om:

- Tillväxtverket har mottagit en ansökan om stöd eller har beslutat om stöd inom ramen för ERUF för den planerade eller pågående utbyggnaden av förbindelse som utgör den förmedlande länken mellan stamnät och accessnät, och
- stödsökanden vid ansökningstillfället kan göra sannolikt att den planerade noden kommer att vara färdigställd senast samtidigt som projektet som söker PTS bredbandsstöd.

Undantaget bygger på förutsättningen att det kommer att finnas en sammankoppling bakåt i nätet, till ett aktivt nät, när projektet är färdigställt. Exempel på situationer där regeln kan bli aktuell är när bredbandssträckan som är finansierad med stöd från ERUF är på planeringsstadiet eller delvis har byggts ut. Stödsökande ska lämna in handlingar så att PTS kan bedöma om det är sannolikt att ERUF-sträckan kommer bli färdigställd senast samtidigt som projektet som söker PTS bredbandsstöd.

Det är stödmottagaren som står för risken att ett projekt som har fått stöd av ERUF inte färdigställs i tid. PTS kan då besluta att inte betala ut eller återkräva beviljat stöd om ERUF-projektet avbryts eller försenas och det innebär att utbyggnaden som beviljats stöd från PTS inte kan anslutas till ett aktivt nät vid färdigställandet.

7.11 Preliminärt kostnadsunderlag

Det preliminära kostnadsunderlaget är den förväntade kostnaden för de olika kostnadskategorier som en stödsökande kan beviljas stöd för. I PTS portal ger PTS en beskrivning av vilka kostnader stödsökande kan få bredbandsstöd för. En stödsökande ska också ange den totala förväntade kostnaden för bredbandsnätet, det vill säga för bredbandsinfrastrukturen samt aktiva komponenter och övriga ej stödberättigande kostnader.

Det preliminära kostnadsunderlaget är en uppskattning av beräknade förväntade kostnader. Stödsökande är därför inte bunden av uppgifterna i underlaget, men prognosen måste vara rimlig i relation till den preliminära projektplanen. PTS kommer att göra rimlighetsbedömningar av de angivna kostnaderna. Vid behov kommer PTS att jämföra kostnaderna i ansökningarna med schablonkostnader i till exempel PTS kalkylmodeller. Detta gör PTS för att säkerställa att utbyggnadskostnaden per byggnad inte avviker avsevärt från vad som kan förväntas i det aktuella området. Om PTS bedömer att kostnadsunderlaget är orimligt kommer projektet inte att beviljas stöd.

7.11.1 Stödberättigande kostnader

Det är nödvändiga, direkta investeringskostnader för bredbandsinfrastruktur som kan finansieras med bredbandsstöd. Stödsökanden väljer själv hur stor del av de stödberättigande kostnaderna som denne vill ansöka om stöd för, se avsnitt 7.12.

Kostnader som en stödsökande söker bredbandsstöd för ska gå att hänföra till någon av de kostnader och kostnadsgrupper som anges §§ 2 och 3 i *PTS villkor för beviljat bredbandsstöd 2024*.

Med kostnad avses exempelvis utgifter för en investering som normalt aktiveras som en anläggningstillgång i balansräkningen eller en utgift som kostnadsförs direkt i resultaträkningen (så som material av mindre värde och lönekostnader).

Stödet är begränsat till att omfatta direkta kostnader som rör den fysiska infrastrukturen och utbyggnaden av den. PTS kan bevilja bredbandsstöd för kostnader för inköp av tjänst för arbeten som är direkt kopplade till utbyggnad av bredbandsinfrastruktur.

Med bredbandsinfrastruktur avses bredbandsnät utan någon aktiv komponent, som omfattar den fysiska infrastrukturen, inbegripet ledningar, stolpar, master, torn, svartfiber, kopplingsskåp och kablar (inklusive svartfiber och kopparkablar). Detta innebär att bredbandsinfrastruktur är de delar som inte kräver ström.

För stödfinansierad bredbandsinfrastruktur baserad på fiber kan stöd beviljas för kostnader för kanalisation och fiber från närmaste möjliga nod som är en lämplig kopplingspunkt i redan befintligt fast bredbandsnät, fram till avlämningspunkt för samtliga byggnader som ingår i det stödfinansierade utbyggnadsprojektet. PTS ger även bredbandsstöd för teknikbodar, skåp och utrustning för att söka, till exempel sökpeggar och sökbollar.

Även vid utbyggnad av infrastruktur via trådlös teknik är PTS bedömning att bredbandsinfrastruktur är de delar som inte kräver ström. Detta innebär att stöd bland annat kan beviljas för kostnader för master, stolpar, fundament, staglinor, teknikbodar, skåp, stativ och kablage.

Om en stödsökande saknar avdragsrätt för ingående mervärdesskatt i projektets verksamhet utgör mervärdesskatt en stödberättigande kostnad.

Även kostnader för eget arbete och eget nytt material som är direkt kopplat till utbyggnaden av bredbandsinfrastruktur är stödberättigande.

I undantagsfall kan stödmottagare inkludera tidigare inköpt eller eget begagnat material som stödberättigande kostnad. Då krävs dels att det finns underlag som styrker kostnaderna för det tidigare inköpta eller egna begagnade materialet, dels att stödmottagaren kan visa att materialet innebär lika hög kostnadseffektivitet och kvalitet som nytt material. Begagnat material får inte vara inköpt med tidigare stödmedel.

Underlag som styrker att det angivna stödbeloppet endast omfattar stödberättigande kostnader kommer att begäras in av PTS i samband med den ekonomiska slutredovisningen.

7.11.2 Exempel på kostnader som inte är stödberättigande

Kostnader som inte är investeringskostnader direkt relaterade till utbyggnadsprojektet är inte stödberättigande, exempelvis kostnad för hyra av befintlig infrastruktur, overhead och skuldräntor.

7.12 Sökt stödbelopp

Det är upp till stödsökande att bestämma om stöd ska sökas för de totala stödberättigade kostnaderna eller endast en andel. Den totala uppskattade stödberättigade kostnaden kan därför vara högre än sökt stödbelopp. Stödsökande kan dock inte beviljas ett högre stödbelopp än vad som angetts i ansökan.

Samtliga projekt i respektive utlysningssområde konkurrerar med varandra. Projekt som har lägst sökt stöd per byggnad och som utgör ett hushåll eller arbetsställe har

störst möjlighet att tilldelas stöd. Om PTS inte kan finansiera samtliga projekt i ett utlysningssområde, utan måste göra ett urval, är det till sökandens fördel om sökt stödbelopp per byggnad är lågt.

7.13 Preliminär finansieringsplan

Stödsökande ska lämna in en finansieringsplan för varje utbyggnadsprojekt så att PTS kan bedöma om utbyggnadsplanen är rimlig.

Stödsökande ska ange hur den totala uppskattade kostnaden för utbyggnadsprojektet ska finansieras. Om projektet finansieras genom lån eller annan finansiering, ska underlag som förklarar finansieringen lämnas in.

För lån eller annan finansiering från en kommun eller region ska ett intyg om att åtgärden inte utgör statsstöd lämnas in, se avsnitt 7.15.

PTS granskar finansieringsplanen i sin helhet för att kontrollera att den är rimlig i förhållande till utbyggnadsplanen. Vid behov kan PTS komma att begära in ytterligare kompletterande upplysningar, förklaringar och/eller motiveringar för närmare granskning.

7.14 Finansiering från slutkund

De byggnader som ingår i det stödfinansierade utbyggnadsprojektet ska kunna anslutas till en skälig anslutningsavgift. PTS bedömer att en anslutningsavgift är skälig om den ligger inom intervallet 10 000 kronor till 40 000 kronor inklusive mervärdesskatt. I anslutningsavgiften ska bland annat förläggning mellan avlämningspunkt och anslutningspunkt, exempelvis tomtschakt, ingå.

Stödmottagaren ska erbjuda alla slutkunder som omfattas av utbyggnadsprojektet möjlighet att beställa bredbandsanslutning. Stödmottagaren ska informera om och offentligt publicera ett erbjudande och vad det omfattar. I villkoren för beviljat bredbandsstöd specificeras vad erbjudandet ska innehålla.

Stödmottagaren får lämna flera olika erbjudanden till slutkunderna. Stödmottagaren måste dock lämna ett erbjudande som endast avser anslutning av byggnaden, utan krav på andra tjänster eller tillkommande kostnader för slutkund, inom intervallet 10 000 kronor till 40 000 kronor inklusive mervärdesskatt. Anslutningsavgiften måste ligga inom detta intervall även om den erläggs genom delbetalningar.

Utöver detta erbjudande står det stödmottagaren fritt att lämna andra erbjudanden med andra prismodeller, sampaketering, avdrag för grävning på egen tomt med mera. Oavsett hur erbjudandet utformas måste anslutningsavgiften ligga inom prisintervallet inklusive mervärdesskatt.

Kostnaden för att ansluta byggnader stiger ofta från det initiala utbyggnadstillfället till tidpunkten för eventuella förtätningar och efteranslutningar. Därför är det möjligt för stödmottagare att använda olika anslutningsavgifter för olika byggnader, utbyggnadsprojekt och tidpunkter – inom det tillåtna intervallet. Om priset för en anslutning ändras under projektets gång ska slutkunden ges en skälig acceptfrist om minst 30 dagar för varje erbjudande. Anslutningsavgiften får dock inte överstiga 40 000 kronor.

PTS motsätter sig inte att stödmottagare möjliggör för slutkunder att använda möjligheten till skattereduktion enligt 67 kap. inkomstskattelagen (1999:1229), så kallad ROT/RUT. Det gäller även om skattereduktionen leder till att den faktiska kostnaden för den som ansluter sig blir lägre än 10 000 kronor.

Om stödmottagaren är en ekonomisk förening får ekonomisk insats som slutkund/medlem erlagt till föreningen avräknas från den anslutningsavgift som föreningen ska ta ut. Av föreningens stadgar ska det framgå att insatsen avser anslutning av fastighet och föreningen ska kunna visa att insatsen är betald.

Se § 16 i PTS villkor för beviljat bredbandsstöd 2024.

7.15 Kommunal och regional medfinansiering

Stödmottagare kan finansiera utbyggnadsprojekt som beviljas PTS bredbandsstöd med kommunala eller regionala medel, lån eller åtgärder om dessa utgör marknadsmässiga investeringar. Bedömningen av om en åtgärd är marknadsmässig görs utifrån hur en privat aktör förväntas agera i en jämförbar situation.

Det är inte tillåtet att finansiera ett utbyggnadsprojekt som beviljats PTS bredbandsstöd med kommunala eller regionala åtgärder som utgör ett statsstöd enligt artikel 107.1 EUF-fördraget. Kommunal eller regional borgen är ett exempel på en sådan åtgärd som kan utgöra statsstöd, om borgensavgiften och övriga villkor för borgensåtagandet inte är marknadsmässiga.

För att kunna styrka att en finansiering eller annan åtgärd inte utgör ett statsstöd kräver PTS att stödsökande, som mottar kommunala eller regionala medel, ger in intyg från den utbetalande kommunen eller regionen. Intyg från borgenären ska även bifogas ansökan om stödsökanden har en kommunal eller regional borgen som säkerhet för utbyggnadsprojektets finansiering. Intyget ska styrka att finansieringen eller borgensåtagandet inte utgör ett statsstöd.

Det skriftliga intyget ska bifogas vid ansökningstillfället och innehålla följande uppgifter:

- Försäkran om att de medel eller lån som betalas ut för utbyggnadsprojektet, eller den kommunal eller regionala borgen som används som säkerhet för lånet, inte utgör ett statsstöd enligt artikel 107.1 EUF-fördraget.
- Belopp (vid lån eller annan finansiering).
- Datum och underskrift av den som är behörig att godkänna finansiering för det utbetalande offentliga organets räkning. För mer information se avsnitt 5.5.

7.16 Verklig huvudman

Stödsökanden ska i ansökan ange uppgift om förnamn, efternamn och födelsedatum för dennes verkliga huvudman/huvudmän.

Stödsökande som, enligt lag (2016:1145) om offentlig upphandling, eller unionsrätten är en upphandlande myndighet behöver inte ange denna uppgift i ansökan.

Upphandlande myndigheter ska i stället under projektets gång komma in med uppgifter om verklig huvudman för entreprenörer som anlitas i utbyggnadsprojektet, se mer i avsnitt 8.1.1.

Verklig huvudman är den fysiska person som finns registrerad i Bolagsverkets register. Om stödsökanden har uppgett i Bolagsverkets register att verklig huvudman saknas ska verklig huvudman anses vara styrelseordföranden, verkställande direktör eller motsvarande befattningshavare.

8. Kontroll och uppföljning

PTS följer upp samtliga stödfinansierade utbyggnadsprojekt. Detta görs dels under utbyggnadsperioden för att säkerställa att allt går plan enligt, dels efter färdigställandet för att säkerställa att stödmottagaren uppfyllt kraven i beslutet om stöd och *PTS villkor för beviljat bredbandsstöd 2024*. Viss uppföljning kommer även att ske efter det att utbyggnadsprojektet färdigställts.

8.1 Rapportering och utbetalningar under projektiden

Stödmottagaren ska ge in underlag till PTS vid tre tillfällen under projektets genomförandetid, för att erhålla utbetalningar enligt utbetalningsplanen. Vilket underlag som krävs vid respektive tillfälle anges i §§ 34–37 i *PTS villkor för beviljat bredbandsstöd 2024*. Underlagen ska utvisa att de moment som krävs för att stödmottagaren ska ha rätt till respektive utbetalning. Grunderna för när PTS kan besluta om att stöd inte ska betalas ut framgår av vid var tid gällande stödförordning.⁶

Om en stödmottagare inte inkommer med underlag i rätt tid kommer detta normalt leda till att projektet avbryts och att tidigare gjorda utbetalningar återkrävs.

8.1.1 Uppgift om verklig huvudman

Stödmottagare som är en upphandlande myndighet ska till PTS lämna in uppgift om för- och efternamn samt födelsedatum för den eller de verkliga huvudmännen för entreprenörer som anlitas i utbyggnadsprojektet. För att samla in dessa uppgifter kan den upphandlande myndigheten exempelvis införa en skyldighet för entreprenörer att ange uppgift om verkliga huvudmän i anbudsspecifikationerna.

Med upphandlande myndighet avses myndigheter som är en upphandlande myndighet enligt lagen (2016:1145) om offentlig upphandling eller unionsrätten.

Verklig huvudman är den fysiska person som entreprenören registrerat i Bolagsverkets register. Om entreprenören har uppgett i Bolagsverkets register att

⁶ PTS har, med anledning av att stödet kommer att betalas ut i enlighet med en utbetalningsplan, hemställt hos regeringen om en ändring i stödförordningen (Finansdepartementets dnr Fi2024/00526). Den föreslagna ändringen innebär att PTS ska kunna besluta att stöd inte ska betalas ut om det finns anledning att anta att stödet inte kommer att utnyttjas eller användas för det ändamål som det har beviljats för. Den föreslagna ändringen förväntas träda ikraft inför att PTS beslutar om tilldelning av stöd.

verklig huvudman saknas ska verklig huvudman anses vara styrelseordföranden, verkställande direktör eller motsvarande befattningshavare.

8.1.2 Slutrapportering är ett villkor för sista utbetalningen

När projektet är färdigställt ska stödmottagaren ge in den tekniska och ekonomiska slutrapport som beskrivs i §§ 40 och 41 i *PTS villkor för beviljat bredbandsstöd 2024*. När PTS har godkänt slutrapporterna erhåller stödmottagaren den sista utbetalningen.

8.2 Stödmottagare har ett informationsansvar

Utöver den uppföljning som PTS gör ansvarar stödmottagare för att informera PTS om det finns risk för att villkor för stödet inte kommer att uppfyllas. Stödmottagaren ska också i förväg informera PTS om ändringar i projektorganisationen och om eventuell överlåtelse av stödmottagarens verksamhet eller den stödfinansierade bredbandsinfrastrukturen.

Se §§ 38 och 39 i *PTS villkor för beviljat bredbandsstöd 2024*.

8.3 Tillsyn, ansvar och kontroll

PTS kontrollerar att beviljade stödprojekt följer *PTS villkor för beviljat bredbandsstöd 2024* genom stickprov under projektens gång.

Om stödmottagaren inte ger in underlag enligt §§ 33–37 i villkoren eller inte ger in de kompletteringar av underlag som PTS begär, kan PTS besluta att stöd inte ska betalas ut enligt utbetalningsplanen. Ett sådant beslut kan leda till att PTS även fattar beslut om återkrav avseende hela eller delar av det utbetalade stödet för utbyggnadsprojektet tillsammans med ränta.

Efter bredbandsinfrastrukturens färdigställande men innan sista utbetalningen kommer PTS kontrollera att stödmottagaren uppfyllt kraven i *PTS villkor för beviljat bredbandsstöd 2024*. Om stödmottagaren avviker från villkoren kommer PTS göra en bedömning av om sista utbetalningen kan göras och om stödmottagarens återbetalningsskyldighet.

Efter att projektet har färdigställts och PTS sista utbetalning har gjorts kan PTS komma att utöva tillsyn över att villkoren för beviljat bredbandsstöd har följts. Det kan till exempel handla om kontroll av att villkoren för efteranslutning och grossisttillträde efterlevs, men även andra kontroller kan bli aktuella.

8.4 Uppföljning av EU-medel

Utöver PTS uppföljning kan även europeiska myndigheter och Ekonomistyrningsverket komma att följa upp utbyggnadsprojekt finansierade av EU-medel. Dessa myndigheter har rätt att ta del av nödvändig information och få det tillträde de behöver för att kunna utöva sina befogenheter på ett heltäckande sätt. Stödmottagaren ska ansvara för att underleverantörer och andra tredje parter involverade i projektet ger samma rättigheter till dessa myndigheter.

Se § 48 i *PTS villkor för beviljat bredbandsstöd 2024*.

8.5 Överlåtelse

8.5.1 Överlåtelse av den stödfinansierade infrastrukturen

Den stödfinansierade infrastrukturen får inte överlåtas innan den är färdigställd. Därefter får infrastrukturen överlåtas om det sker till marknadspris och på marknadsmässiga villkor. Även efter en överlåtelse har stödmottagaren ansvar för att kraven som anges i beslutet om stöd och i *PTS villkor för beviljat bredbandsstöd 2024* uppfylls. Det innebär att det även efter en överlåtelse är stödmottagaren som är återbetalningsskyldig om villkoren inte uppfylls. Det gäller exempelvis villkoren om anslutning av slutkund, grossisttillträde, särredovisning och bevarande av handlingar. Det är därför viktigt att stödmottagaren i kontraktet för överlåtelse skriver in att det är den nya verksamhetsutövaren som ska uppfylla samtliga krav som PTS ställer.

Se §§ 50, 52 och 53 i *PTS villkor för beviljat bredbandsstöd 2024*.

8.5.2 Överlåtelse av den verksamhet som bedriver det stödfinansierade projektet

Under ett utbyggnadsprojekts genomförandetid kan situationen uppstå att stödmottagaren upphör som juridisk person. Det kan till exempel ske genom att verksamheten går upp i en annan organisation genom omstrukturering eller uppköp eller att verksamheten bryts ur den ursprungliga organisationen och fortsätter drivas som ett separat bolag.

För det fall den som övertar verksamheten ska slutföra det stödfinansierade projektet krävs ett godkännande från PTS för att den nya verksamhetsutövaren ska kunna inträda som stödmottagare. Ansökan om byte av stödmottagare görs gemensamt av den ursprungliga stödmottagaren och den nya verksamhetsutövaren på en blankett som tillhandahålls av PTS.

Se § 51 i *PTS villkor för beviljat bredbandsstöd 2024*.

9. Centrala begrepp

Definitionerna nedan används i underlaget för utlysning. PTS kan definiera begreppen annorlunda i andra sammanhang.

Anslutningspunkt	Fysisk punkt med aktiv utrustning där nät termineras hos slutkund.
Avlämningspunkt	Den punkt där kanalisation eller motsvarande avlämnas till exempel vid tomtgräns. Avlämningspunktens position bestäms inte geografiskt utan ska placeras så att anslutning kan ske till en skälig anslutningsavgift för slutkunden.
Arbetsställe	En enhet som ägs av ett företag och som verkar på en ort och inom en näringsgren och producerar varor och/eller tjänster. I den nationella bredbandsstrategin används begreppet företag vid beskrivning av målen. Med begreppet företag avses i det sammanhanget arbetsställen.
Backhaulnät	Den del av ett bredbandsnät som förbinder accessnätet med stomnätet och som inte ger slutanvändare direkt tillträde. Det är den del av nätet där alla slutanvändares trafik aggregeras.
Bredbandsinfrastruktur	Definieras i artikel 2 p. 137 GBER som bredbandsnät utan någon aktiv komponent, som omfattar den fysiska infrastrukturen, inbegripet ledningar, stolpar, master, torn, svartfiber, kopplingskåp och kablar (inklusive svartfiber och kopparkablar).

Byggnadsförteckning	Lista över byggnader som kan ingå i ett stödfinansierat utbyggnadsprojekt.
Fritidshus	Bostad som både saknar arbetsställe och folkbokförd befolkning.
Färdigställande	Bredbandsinfrastrukturen är färdigställd när stödmottagaren intygar att utbyggnaden skett i enlighet med beslutet om stöd och <i>PTS villkor för beviljat bredbandsstöd 2024</i> , projektet är besiktigat och övrig teknisk slutrapportering har lämnats in till PTS.
Hushåll	Stadigvarande bostäder där minst en person är folkbokförd.
Robust fiber	Anvisningar som beskriver hur en Robust fiberanläggning ska anläggas och drivas. Framtagen av aktörer inom telekombranschen med stöd från PTS.
Robusta radionät	Vägledning för Fasta Radionät framtagen av Svenska Stadsnätföreningen i samverkan med aktörer inom telekombranschen samt PTS.
Slutdatum	Tidpunkten för när bredbandsinfrastrukturen senast ska vara färdigställd är senast den 1 december 2027.
Spridningspunkt	Den sista kopplingspunkten i bredbandsinfrastrukturen innan avlämningspunkt.
Startdatum	Den 1 december 2024.
Stödmottagare	En juridisk person som har beviljats stöd.
Tätort	Med tätort avses i detta sammanhang statistisk tätort enligt Statistiska Centralbyråns definition, det vill säga

	tät bebyggelse med minst 200 invånare.
Utbyggnadsprojekt	Ett område med byggnader som en aktör söker stöd för att bygga bredbandsinfrastruktur till. Ett utbyggnadsprojekt definieras av sökande utifrån PTS byggnadsförteckning. En ansökan kan innehålla flera utbyggnadsprojekt.
Utlysningsunderlag	Utlysningsunderlaget består av de dokument som PTS har tagit fram för att beskriva och reglera PTS utlysning av bredbandsstöd. PTS utlysningsunderlag 2024 utgörs av fyra delar. <i>Anvisningar och förutsättningar för PTS bredbandsstöd 2024. PTS villkor för beviljat bredbandsstöd 2024.</i> PTS byggnadsförteckning 2024 samt publicerade frågor och svar i PTS portal.